

# BESZÁMOLÓ A GYERMEKJÓLÉTI SZOLGÁLAT 2015. ÉVI TEVÉKENYSÉGÉRŐL

KÉSZÍTETTE:KÁDÁR ANIKÓ

2016.05.27.

Berettyó-Körös Többcélú Társulás Szociális Szolgáltató Központ

**Gyermekjóléti-és Családsegítő Szolgálat**

5420 Túrkeve, Széchenyi út 27

Tel.: 56-554-354

E-Mail cím: [szszkturkeve@citromail.hu](mailto:szszkturkeve@citromail.hu)

**Kétpói telephely: 5411 Kétpó, Almásy tér 1**

---

**Beszámoló a Gyermekjóléti Szolgálat 2015. évi tevékenységéről**

**Készítette: Kádár Anikó**

**A Gyermekjóléti Szolgálat működése Kétpó Községben**

2007. július 1-től a Berettyó-Körös Többcélú Társulás Tanácsa által létrehozott intézmény-Berettyó-Körös Többcélú Társulás Szociális Szolgáltató Központ Túrkeve, Széchenyi u. 27. székhely – szervezeti egységként telephelyként működik a gyermekjóléti szolgáltatás, ettől az időponttól látja el Kétpón is a gyermekjóléti szolgáltatást.

**Munkánkat elsősorban az alábbi jogszabályok alapján végezzük:**

- 1997. évi XXXI. törvény 39.§ a gyermekek védelméről és a gyámügyi igazgatásról
- 15/1998 (IV. 30.) NM rendelet a személyes gondoskodást nyújtó gyermekjóléti, gyermekvédelmi intézmények, valamint személyek szakmai feladatairól és működésük feltételeiről
- 149/1997. (IX. 10.) Korm. rendelet a gyámhatóságokról, valamint a gyermekvédelmi és gyámügyi eljárásról
- 513/2013. (XII. 29.) Korm. rendelet a nevelőszülői foglalkoztatási jogviszony és a helyettes szülői jogviszony egyes kérdéseiről
- 369/2013. (X.24) Korm. rendelet a szociális, gyermekjóléti és gyermekvédelmi szolgáltatók, intézmények és hálózatok hatósági nyilvántartásáról és ellenőrzéséről

## **A gyermekek védelmének rendszere**

A gyermekek védelmét pénzbeli és természetbeni ellátások; személyes gondoskodást nyújtó alapellátások; személyes gondoskodást nyújtó szakellátások; valamint hatósági intézkedések biztosítják.

### ***Pénzbeli, természetbeni ellátások***

A pénzbeli és természetbeni ellátások célja, hogy megelőzze és csökkentse a gyermekek anyagi típusú veszélyeztetettségét, megakadályozza azt, hogy egy gyermeket kizárólag a család rossz anyagi helyzete miatt kelljen kiemelni a családból

- Rendszeres gyermekvédelmi kedvezmény
- Gyermekétkeztetés
- Gyermektartásdíj megelőlegezése
- Otthonteremtési támogatás.

### **Gyermekjóléti Szolgáltatás**

**1997. évi XXXI. törvény 39.§ a gyermekek védelméről és a gyámügyi igazgatásról**  
„A gyermekjóléti szolgáltatás olyan, a gyermekek érdekeit védő speciális személyes szociális szolgáltatás, amely a szociális munka módszereinek és eszközeinek felhasználásával szolgálja a gyermek testi és lelki egészségének családban történő nevelkedésének elősegítését, a gyermek veszélyeztetettségének megelőzését, a kialakult veszélyeztetettség megszüntetését”

### ***A gyermekjóléti alapellátások célja***

Az alapellátásnak hozzá kell járulnia a gyermek testi, értelmi, érzelmi és erkölcsi fejlődésének, jólétének, családban történő nevelkedésének elősegítéséhez, a veszélyeztetettség megelőzéséhez, a kialakult veszélyeztetettség megszüntetéséhez, valamint a gyermek családból történő kiemelésének megelőzéséhez. Az alapellátás célja, hogy a gyermek és családja lakóhelyén kapja meg azt a támogatást és segítséget, amely a gyermekek jólétéhez szükséges.

## ***A gyermekjóléti szolgáltatás***

A gyermekjóléti szolgáltatás a gyermekjóléti alapellátások egyik formája. Ezen szolgáltatás gyermek érdekeit védő speciális személyes szolgáltatás, mely a szociális munka eszközeinek és módszereinek felhasználásával szolgálja

- a gyermekek jólétét
- családban történő nevelkedését
- a veszélyeztetettség megelőzését
- a kialakult veszélyeztetettség megszüntetését
- a családjából kiemelt gyermek családjába történő visszahelyezését.

## ***A Gyermekjóléti szolgálat tevékenysége:***

A fenti célok megvalósulása érdekében a Gyermekjóléti Szolgálat: **gondozási tevékenységet végez, szolgáltatásokat nyújt, szolgáltatásokat közvetít és szervező tevékenységet folytat.**

A szolgáltatásnak ki kell terjednie a településen élő bármely gyermekre, a gyermekek minden korosztályára, a figyelembe veendő szükségletek összességére. A területen dolgozó szakemberek elsődleges feladata, hogy a szolgáltatás biztosításán, megvalósításán keresztül segítsék a gyermekeket, valamint a családokat gyermekeik nevelésében.

## **Szolgálatnál nyilvántartott és vezetett dokumentációk**

- A Szolgálat egészére vonatkozó, a működést biztosító és engedélyező okiratok (alapító okirat, SZMSZ, éves költségvetés, házirend, munkaköri leírások, szakmai program) példányai intézményünkben megtalálhatók.
- A Gyermekjóléti Szolgálat megalakulása óta eltelt időszakban készült beszámolók, statisztikák, előterjesztések, szakmai anyagok, konferenciák, rendezvények összefoglalói szintén rendelkezésre állnak saját dolgozóink és a hozzánk érkező terepgyakornokok számára.
- A napi munka során vezetett dokumentációk:
  - A forgalmi napló a gyermekjóléti szolgálatot felkereső kliensek számát tükrözi.
  - A Szolgálatunkhoz érkezett jelzéseket a „Gyermekjóléti Szolgálathoz érkezett jelzések nyilvántartása”-ban vezetjük.
  - A gondozott gyermekekről nyilvántartást vezetünk a jogszabályban meghatározott módon (IX.adatlap)
  - Minden gondozott gyermekről vezetjük a jogszabályban előírt „Gyermekeink védelmében” elnevezésű dokumentációs és együttműködési rendszer adatlapjait.
- A gyermekjóléti szolgálatnak napi jelentési kötelezettsége van, az NRSZH rendszerbe. A KSH évente kér statisztikai adatokat a Szolgálat működéséről.

- A Megyei Gyámhivatal megkeresése alapján kimutatás készül a családon belüli erőszak problémakörben és a bűnelkövető kiskorú és fiatalkorú kliensekről valamint a gyermekek veszélyeztetettségének okairól.

**A gyermekjóléti szolgálat feladatköre a kistérségi szintű feladatellátás során kiterjed:**

- ügyfélfogadás tartása a községben az előre meghatározott időpontokban, szolgáltatások nyújtása, közvetítése
- a település helyzetének felmérése
- a település közigazgatási és közoktatási intézményeivel való kapcsolatfelvétel, valamint folyamatos kapcsolattartás
- pszichológusi tanácsadás biztosítása

**Célunk a lakosság bizalmának elnyerése.**

**Lakosság és gyermekszám alakulása Kétpón:**

2008: 748 fő

2012: 725 fő

2009: 731 fő

2013 : 703 fő

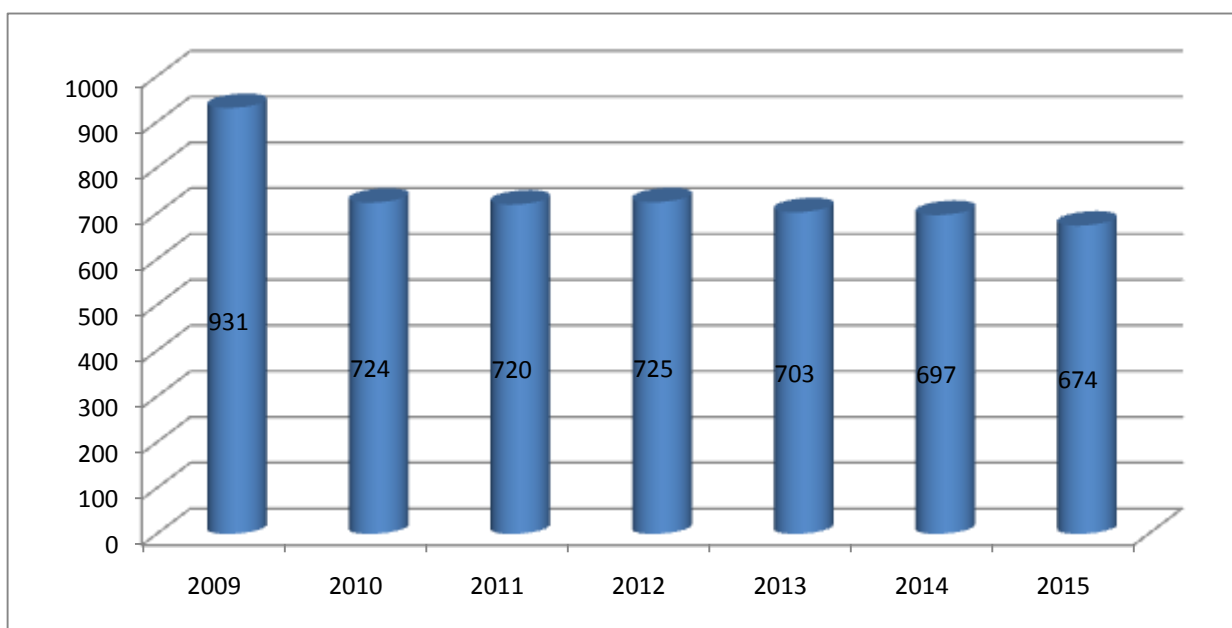
2010: 724 fő

2014: 697fő

2011: 720 fő

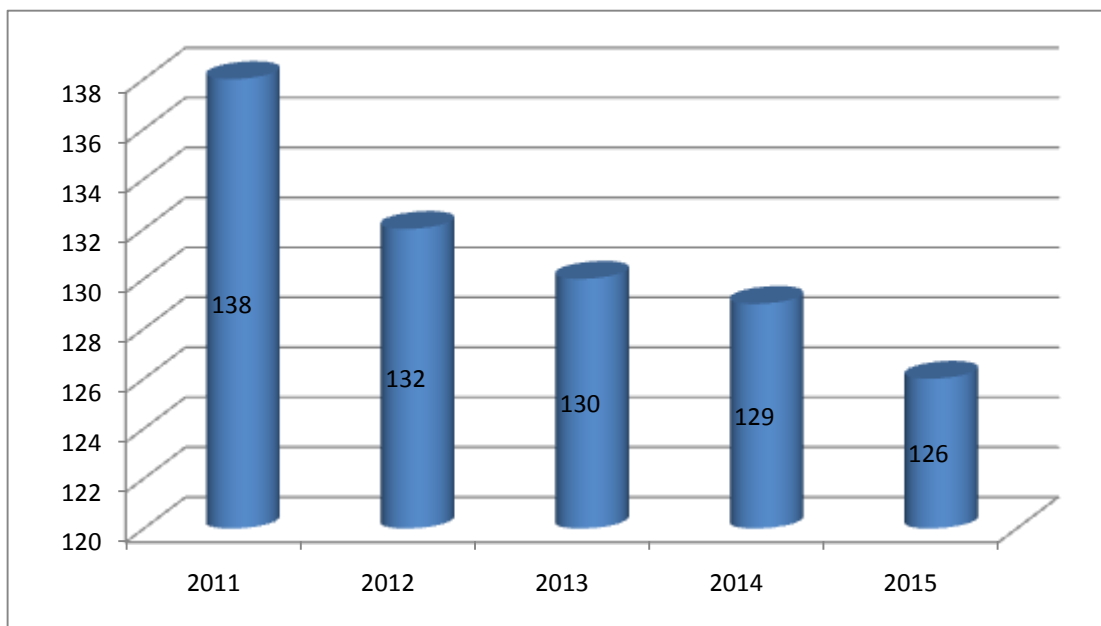
**2015:674fő**

**Lakosságszám alakulása:**



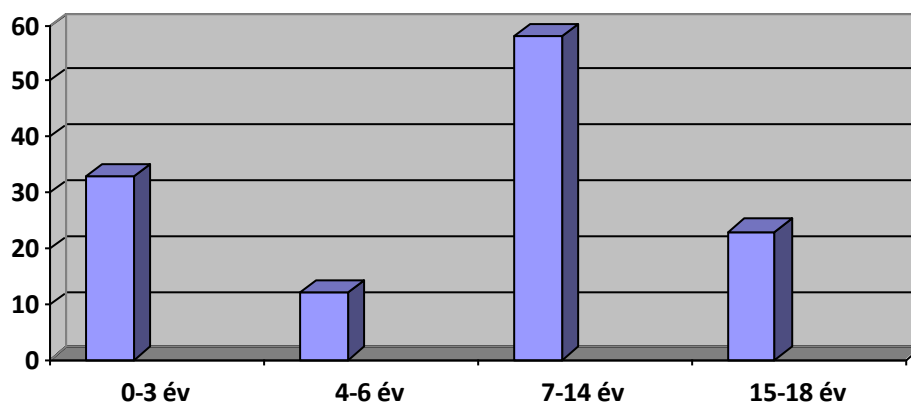
Ha a diagramot megfigyeljük, láthatjuk, hogy Kétpó lakosságszáma folyamatosan csökken. Az elmúlt évhez képest 23 fővel lett kevesebb az itt élők száma. Ha pedig a 2009. év adatait nézzük, 257 fővel van most kevesebb lakosa Kétpó községnek. Reménykedünk, hogy ez a csökkenés megáll. Azonban ezek a számok nagyon elgondolkodtatóak.

### Gyermekszám alakulása:



A gyermekkorú lakosságszám is csökkenést mutat, igaz ez csekély szám, de ha az elmúlt éveket nézzük, és a 2011. évvel hasonlítjuk össze akkor már jelentős csökkenésről beszélünk.

### Gyermekek korcsoportos megoszlása:



|             | <b>0-3 év</b> | <b>4-6 év</b> | <b>7-14 év</b> | <b>15-18 év</b> |
|-------------|---------------|---------------|----------------|-----------------|
| <b>lány</b> | <b>21</b>     | <b>7</b>      | <b>19</b>      | <b>11</b>       |
| <b>fiú</b>  | <b>11</b>     | <b>5</b>      | <b>39</b>      | <b>12</b>       |

### **A Gyermekjóléti Szolgálat tevékenysége:**

A gyermekjóléti szolgáltatás feladata a gyermek veszélyeztetettségének megelőzése érdekében a veszélyeztetettséget észlelő és jelzőrendszer működtetése.

### **A jelzőrendszer tagjai:**

- a) az egészségügyi szolgáltatást nyújtók, így különösen a védőnői szolgálat, a házi orvos, a házi gyermekorvos,
- b) a személyes gondoskodást nyújtó szolgáltatók, így különösen a családsegítő szolgálat, a családsegítő központ,
- c) a közoktatási intézmények, így különösen a nevelési-oktatási intézmény, a nevelési tanácsadó,
- d) a rendőrség
- e) az ügyészség,
- f) a bíróság,
- g) a pártfogói felügyelői szolgálat,
- h) az áldozatsegítés és kárenyhítés feladatait ellátó szervezetek,
- i) a menekülteket befogadó állomás, a menekültek átmeneti szállása,
- j) a társadalmi szervezetek, egyházak, alapítványok,
- k) a munkaügyi hatóság.

### **A fent meghatározott intézmények és személyek kötelesek:**

- a) **jelzéssel élni a gyermek veszélyeztetettsége esetén a gyermekjóléti szolgálatnál,**
- b) **hatósági eljárást kezdeményezni a gyermek bántalmazása, illetve súlyos elhanyagolása, vagy egyéb más súlyos veszélyeztető ok fennállása, továbbá a gyermek önmaga által előidézett súlyos veszélyeztető magatartása esetén.**

**Ilyen jelzéssel és kezdeményezéssel bármely állampolgár és a gyermekek érdekeit képviselő társadalmi szervezet is élhet.**

A jelzőrendszer tagjai, meghatározott személyek, szolgáltatók, intézmények és hatóságok a gyermek családban történő nevelkedésének elősegítése, a veszélyeztetettség megelőzése és

megszüntetése érdekében kötelesek egymással együttműködni és egymást kölcsönösen tájékoztatni.

A Gyermekjóléti Szolgálat munkáját nagymértékben meghatározza, hogy miként működik a jelzőrendszer, milyen a kapcsolat a tagok között, hiszen a tőlük kapott információk alapján nyílik mód a veszélyeztetett, elhanyagolt gyermekek feltérképezésére. A jelzőrendszer tagjai a saját területükön végzett gyermekvédelmi munkájukkal teszik hatékonyabbá a gyermekjóléti szolgálat munkáját azzal, hogy az időben jelzett problémákat így eredményesebben lehet kezelni.

### **Írásban érkezett jelzések és azok alakulása 2015. évben:**

A jelzőrendszer tagjai minden esetben jelzéssel élt a Gyermekjóléti Szolgálat felé.

- a közoktatási intézmények által küldött jelzések száma: 2
- egyéb( magánszemély): 1
- védőnő által küldött: 1
- pszichológusi tanácsadásra esetjelző: 11

Megkeresések száma: 1, gyámhivatal által küldött megkeresés.

Az igazolatlan iskolai hiányzásról 2015. évben jelzés nem érkezett.

### **A Gyermekjóléti Szolgálat gondozási, szolgáltatási tevékenysége: (Túrkeve, Kétpó)**

A kialakult veszélyeztetettség megszüntetése érdekében a Gyermekjóléti Szolgálat alapellátás ill. védelemben vétel keretében a szociális munka eszközeinek és módszereinek felhasználásával családgondozást végez.

|   | Alapellátásban gondozott gyermekek | Védelemben vett gyermekek | Utógondozás            | Nevelésbe vett gyermekek | Tanácsadás keretében történő ellátás |
|---|------------------------------------|---------------------------|------------------------|--------------------------|--------------------------------------|
| gyermekek száma                         | 102                                | 28                        | -                      | 11                       | 145                                  |
| családok száma                          | 52                                 | 19                        | -                      | 7                        | 131                                  |
| <b>ebből: kétpói ellátott gyermekek</b> | <b>1</b>                           | <b>3</b>                  | <b>Kétpón nem volt</b> | <b>2</b>                 | <b>8</b>                             |



A védelembe vétel hatósági intézkedés. A gyermekek védelembe vételére akkor kerül sor, ha az alapellátás eszközeivel a gyermek veszélyeztetettsége már nem szüntethető meg, valamint ha nem volt alapellátásban a gyermek és a szülő helytelen magatartásával súlyosan veszélyeztetni gyermekét ( pl. családon belüli bántalmazás).

A Gyermekjóléti Szolgálat 2015-ben is lehetőséget biztosított arra, hogy a gyermekkorú lakosság igénybe vehesse a pszichológusi tanácsadást. A pszichológus, tanácsadói tevékenységét 20 órában látta el a Társuláshoz tartozó öt településén. **Kétpó községben a pszichológusi tanácsadásban részesülő gyermekek száma: 8**

**Új ellátásként jelent meg 2015. évben a megelőző pártfogás. Kétpó községben nem volt olyan gyermek, aki megelőző pártfogásban részesült volna.**

#### **A Gyermekjóléti Szolgálat tevékenysége a kezelt probléma típusa szerint:**

- anyagi ( megélhetési, lakhatással összefüggő)
- gyermeknevelési
- gyermekintézménybe való beilleszkedési nehézségei
- családi konfliktus, családon belüli bántalmazás ( fizikai, lelki, szexuális)
- szülők vagy a család életvitele
- szülői elhanyagolás
- szenvedélybetegségek
- fogyatékoság, retardáció

A kezelt probléma típusok közül a legnagyobb számban a szülők helytelen életvitele jelent meg valamint az anyagi jellegű nehézségeik. Több esetben találkozunk gyermeknevelési, gyermekintézménybe való beilleszkedési nehézségekkel. Ezekben az esetekben, a szülőknek lehetőségük van a pszichológusi tanácsadás igénybe vételére is, melynek lehetőségével éltek is a szülők.

#### **A fent említett problémákat segítő tevékenységünk:**

- információnyújtás
- segítő beszélgetés
- tanácsadás
- hivatalos ügyekben való közreműködés
- családlátogatás
- közvetítés más szolgáltatásba
- pszichológusi tanácsadás

**A Gyermekjóléti Szolgálat továbbra is nagy hangsúlyt fektet szakmai tevékenységének minőségi nyújtására valamint a jelzőrendszer tagjaival történő szoros együttműködésre.**

### **A Gyermekjóléti Szolgálat prevenciós tevékenysége:**

A Gyermekjóléti Szolgálat feladatai között szerepel a szabadidős tevékenységek közvetítése vagy közvetett, közvetlen segítése valamint prevenciós előadások szervezése, adományok gyűjtése és közvetítése..

### **Önkormányzat által nyújtott támogatások:**

**Rendszeres gyermekvédelmi kedvezmény:** a gyermek szociális helyzete alapján jogosult a gyermekétkeztetés normatív kedvezményének, az évi kétszeri támogatásnak, ill. külön jogszabályokban meghatározott egyéb kedvezmények igénybevételére. Évi kétszeri támogatás: 5800 Ft/alkalom/gyermek.

### **Gyermekek nyári étkeztetése:**

2015-ben is lehetősége volt Kétpó Község Önkormányzatának a gyermekek nyári étkeztetését megszervezni. Ennek keretében a rendszeres gyermekvédelmi kedvezményre jogosult gyermekek, napi egyszeri meleg étkezésben részesültek.

A Gyermekjóléti Szolgálat ezen időszak alatt szabadidős tevékenységgel járult hozzá ahhoz, hogy minél több gyermek részesülhessen az ingyenes nyári étkeztetésben.

### **Összegzés:**

A Kétpón működő Gyermekjóléti Szolgáltatás biztosítása társulási fenntartásban működő gyermekjóléti szolgáltatás megszervezésével lehetséges. Kétpón a szolgáltatást 1 fő főállású szakvizsgázott szociálpedagógus, pasztorális tanácsadó és szervezetfejlesztő látta el 2015. évben.

A rendelkezésre álló kapacitásokkal igyekszik az intézmény eleget tenni a gyermekjóléti szolgáltatás nyújtására vonatkozó jogszabályi előírásoknak: a gondozási feladatok ellátása mellett azonos hangsúllyal eleget tenni a szervezési és szolgáltatási elvárásoknak, a fentiek alapján.

Az elmúlt évek tapasztalatai azt mutatják, hogy a Gyermekjóléti és családsegítő szolgáltatásban a problémák száma nem csökken, hanem nő. Csak a probléma típusok változnak. E tendencia miatt elengedhetetlen a gyermekvédelmi rendszer átfogó kapcsolatrendszerének folyamatos működtetése, a gyermekvédelmi és humán erőforrásrendszer erősítése. Ez megköveteli a rendszeres kapcsolattartást a rendszer szereplői között. Éppen ezért rendkívül fontos, hogy az észlelő-és jelzőrendszer megfelelően működjön, melynek mottója: közös gondolkodás, együttműködés.

A Gyermekjóléti Szolgálat a szolgáltatások nyújtásával képes elérni csaknem a teljes gyermekkorú lakosságot.

## 2016. évben bevezetésre kerülő változások

### Család-és Gyermekjóléti Szolgálat, Család-és Gyermekjóléti Központ kialakítása

#### **Változások:**

- ÚJ SZERVEZETI FORMA: 2016. január 1-től családsegítés csak gyermekjóléti szolgáltatással integráltan - egy szervezeti keretben működtethető, ez érintette a mi szolgálatunkat is, így Családsegítő-és Gyermekjóléti Szolgálat néven működik Túrkevéen és Mezőtúron a szolgáltatás.
- Települési önkormányzat feladatköre az általános segítő feladatok biztosítása – család és gyermekjóléti szolgálat működtetése.
- Járásszékhely önkormányzat feladatkörébe került a hatósági feladatokhoz kapcsolódó, gyermekek védelmére irányuló tevékenység, valamint a speciális szolgáltatások biztosítása – család és gyermekjóléti központ működtetése.
- Család és gyermekjóléti központnak az a járásszékhely településen működő gyermekjóléti szolgálat minősül, amely önálló intézményként, illetve szervezeti és szakmai szempontból önálló intézményegységként működik.
- A család- és gyermekjóléti központon belül a feladatmegosztás a központ és a szolgálat feladatait ellátó önálló szakmai egységek között áll fenn.

#### Család-és Gyermekjóléti feladata:

#### **Feladatai négy tárgykör köré csoportosíthatók:**

- a) tájékoztatás nyújtása
- b) szociális segítőmunka,
- c) szolgáltatások, ellátások közvetítése
- d) adminisztrációs tevékenységi kör

#### **Tájékoztatási feladata:**

- a) szociális és egyéb információs adatokat gyűjt, és tájékoztatja a szülőt, illetve vagy gyermeket a lehetséges támogatásokról ( pénzbeli, természetbeni stb.)
- b) válsághelyzetben levő várandós anya támogatása

c) nyílt és a titkos örökbefogadás lehetőségéről

d) a fogyatékossgal élők, a krónikus betegek, a szenvedélybetegek, a pszichiátriai betegek, a kábítószer-problémával küzdők, illetve egyéb szociálisan rászorult személyek és családtagjaik részére tanácsadást nyújt

#### **Szociális segítő munka:**

- a) segíti az igénybevevőket a családban jelentkező működési zavarok ellensúlyozásában, a családban élő gyermek gondozásában, ellátásának megszervezésében
- b) Esetmegbeszélést, esetkonferenciát szervez
- c) Legalább hat havonta értékeli az esetkezelés eredményességét
- d) Valamennyi család esetében havi három személyes találkozást kell megszervezni és dokumentálni

#### **Család-és Gyermekjóléti Központ feladata**

- a) védelembe vétel,
- b) Megelőző pártfogás,
- c) ideiglenes hatályú elhelyezés,
- d) nevelésbe vétel,
- e) családba fogadás,
- f) harmadik személynél történő elhelyezés kezdeményezés
- g) Speciális feladatok

#### **Az Intézmény fejlesztési lehetősége**

Az Intézményünk állami normatíva finanszírozás, a társult települések hozzájárulása, illetve a nyújtott szolgáltatásokból származó bevételből tud működni.

**Folyamatosan figyeljük a pályázati lehetőségeket, hogy fejleszteni tudjuk szolgáltatásainkat.**

#### **Eredményeink**

- Az ellátási területünkön élő emberek és gyermekek egyre inkább megismerik tevékenységünket és sokan önként kérik a segítséget.

A jövőben is szeretnénk, ha az elmúlt évekhez hasonlóan, munkánkat a megszokott módon, színvonalon tudnánk teljesíteni. Munkánk eredményességét a jelzőrendszer munkája segíti, melyet ezúton is szeretnénk megköszönni.

**Tisztelt Képviselő - Testület!**

**Kérem, Kétpó Község Önkormányzatának Képviselő- Testületét, hogy a Gyermekjóléti Szolgálat 2015. évi tevékenységét tartalmazó beszámolót megtárgyalni és elfogadni szíveskedjen.**

Tisztelettel:

Kádár Anikó

Intézményvezető

Kétpó, 2016. május 27.