

KÉTPÓ KÖZSÉG POLGÁRMESTERE

Előkészítésben közreműködött:

*Finta Adrienn kirendeltség-vezető
BKT Szociális Szolgáltató Központ
Családsegítő és Gyermekjóléti Szolgálat
Kádár Anikó*

Az előterjesztést véleményezte:

—

ELŐTERJESZTÉS

Kétpó Község Önkormányzat Képviselő-testületének

2018. május 28-i ülésére

Kétpó Község gyermekjóléti és gyermekvédelmi feladatainak ellátásáról

Tisztelt Képviselő-testület!

A gyermekek védelméről és a gyámügyi igazgatásról szóló többször módosított 1997. évi XXXI. törvény (továbbiakban: Gyvt.) a helyi önkormányzatok feladatává teszi a gyermekek védelmének és helyi ellátórendszerének kiépítését és működtetését, a területén élő gyermekek ellátásának megszervezését. A Gyvt. 96. § (6) bekezdésének előírása szerint a helyi önkormányzat a gyermekjóléti és gyermekvédelmi feladatainak ellátásáról minden év május 31-éig - a külön jogszabályban meghatározott tartalommal - átfogó értékelést készít, amelyet a képviselő-testület minden év május 31-éig megtárgyal.

A gyámhatóságoktól, valamint a gyermekvédelmi és gyámügyi eljárásról szóló 149/1997.(IX.10.) Korm. rendelet (továbbiakban: Gyer.) 10. sz. melléklete tartalmazza az átfogó értékelés tartalmi követelményeit.

A Gyvt. által előírt értékelést a Gyer.-ben előírt tartalommal az alábbiakban tesszük meg:

1. A település demográfiai mutatói, különös tekintettel a 0-18 éves korosztály adataira

Kétpó községben 2017. évben a lakosság szám, illetve a 0-18 éves korosztály létszáma az előző két évhez viszonyítva a népesség nyilvántartási adatok szerint a következőképpen alakult:

Település	Lakosság szám			0-18 év		
	2015.	2016.	2017.	2015.	2016.	2017.
Kétpó	697	674	656	125	118	118

A népesség-nyilvántartás adatai szerint 2017. december 31-én Kétpó községben a 0-18 éves korosztály lakosság száma 118 fő volt. 2017. 01. 01. napjától 2017. 12. 31. napjáig, 41 gyermek és fiatal felnőtt (max. 25 éves korig) volt jogosult a rendszeres gyermekvédelmi kedvezményre.

Az összlakosság száma 2017-ban 18 fővel csökkent az előző évhez képest.

2. Az önkormányzat által nyújtott pénzbeli, természetbeni ellátások biztosítása

2.1. A rendszeres gyermekvédelmi kedvezményben részesülők száma, kérelmezőkre vonatkozó általánosítható adatok, elutasítások száma, főbb okai, önkormányzatot terhelő kiadás nagysága.

2.2. Rendszeres gyermekvédelmi kedvezményre való jogosultság

A rendszeres gyermekvédelmi kedvezmény (továbbiakban: kedvezmény) célja az, hogy az anyagi okok miatt veszélyeztetett gyermeket segítse abban, hogy a gyermeki jogokkal összhangban a rászorult család képes legyen a gyermek otthonában történő ellátására. A rendszeres gyermekvédelmi kedvezményt olyan gyermek kaphatta, akinek a családjában az összes jövedelem egy főre eső része nem haladja meg egyedülállóknak esetében az öregségi nyugdíj mindenkori legkisebb összegének 140 %-át, amely 2017-ben 39.900 Ft, családosok esetében a mindenkori öregségi nyugdíj legkisebb összegének (továbbiakban: nyugdíjminimum) 130 %-át, amely 2017-ben 37.050 Ft. Együttes feltétel, hogy az egy főre eső vagyon mértéke nem haladhatja meg az öregségi nyugdíj legkisebb összegének húszszorosát, amely 2017-ben 570.000 Ft volt, illetve a család együttes vagyona az 1.995.000 Ft-ot.

A kedvezmény jogosít:

- „A Gyvt 21/B § (1) bekezdés aa) alpontja szerint a bölcsődés, az óvodás, az 1-8. évfolyamon nappali rendszerű iskolai oktatásban részt vevő és rendszeres gyermekvédelmi kedvezményben részesülő gyermek részére az étkeztetést ingyen kell biztosítani a (2) bekezdés a) és b) pontja alapján az (1) bekezdés aa) alpontja alá nem tartozó, rendszeres gyermekvédelmi kedvezményben részesülő gyermek és tanuló után az intézményi térítési díj 50 %-át” kedvezményként kell biztosítani) meghatározott gyermekétkeztetés normatív kedvezményének,
- pénzbeli támogatás,
- külön jogszabályban meghatározott egyéb kedvezményeknek igénybevétele.

2017. évben a rendszeres gyermekvédelmi kedvezményben részesített családok száma: 24 volt, míg a gyermekek száma: 41 fő. Az elmúlt évhez képest mind a jogosult családok, mind a gyermekek száma csökkent, aminek oka lehet, hogy az öregségi nyugdíjminimum, amihez kötve van a jogosultság, nyolc éve nem emelkedett, viszont a jövedelmek nőttek, például az adókedvezményeknek köszönhetően. A másik ok, hogy többen nem újítták meg a kérelmüket, aminek oka lehet a szülők felelőtlensége. A gyermekek száma minimálisan csökkent, ami azt mutatja, hogy a már korábban is kedvezményben részesülő családokban újabb gyermekek születtek.

2.3. Kiegészítő gyermekvédelmi támogatás

A kiegészítő gyermekvédelmi támogatásra az a rendszeres gyermekvédelmi kedvezményben részesülő gyermek gyámjával rendelt hozzátartozó jogosult, aki a gyermek tartására köteles, és nyugellátásban, vagy baleseti nyugellátásban, vagy nyugdíjszerű rendszeres szociális pénzellátásban, vagy időskorúak járadékában részesül.

Összege 2017-ben 6.270 Ft volt, amely havonta kerül folyósításra. Ez az összeg 2008 óta szintén nem változott.

A támogatásra való jogosultságot a gyám lakóhelye szerinti illetékes önkormányzat jegyzője – határozatlan időre – állapítja meg, kizárólag pénzbeli ellátásként, amelyet minden évben felül kell vizsgálni.

A településen 2017.évben ilyen támogatási forma nem került megállapításra.

2.4. Természetbeni ellátás:

20/A. § (1) A gyámhatóság annak a gyermeknek, fiatal felnőttnek, akinek rendszeres gyermekvédelmi kedvezményre való jogosultsága

- a) a tárgyév augusztus 1-jén fennáll, a tárgyév augusztus hónapjára tekintettel,
- b) a tárgyév november 1-jén fennáll, a tárgyév november hónapjára tekintettel

alapösszegű természetbeni támogatást nyújt fogyasztásra kész étel, ruházat, valamint tanszer vásárlására felhasználható Erzsébet-utalvány formájában, feltéve, hogy a gyermek, fiatal felnőtt az a) és b) pont szerinti időpontban a gyámhatóság határozata alapján nem minősül a 67/A. §-ban foglaltak szerint hátrányos vagy halmozottan hátrányos helyzetűnek.

(2) A gyámhatóság annak a gyermeknek, fiatal felnőttnek, akinek a 67/A. § szerinti hátrányos vagy halmozottan hátrányos helyzete és rendszeres gyermekvédelmi kedvezményre való jogosultsága a gyámhatóság határozata alapján

- a) a tárgyév augusztus 1-jén fennáll, a tárgyév augusztus hónapjára tekintettel,
- b) a tárgyév november 1-jén fennáll, a tárgyév november hónapjára tekintettel

emelt összegű természetbeni támogatást nyújt fogyasztásra kész étel, ruházat, valamint tanszer vásárlására felhasználható Erzsébet-utalvány formájában.

Akinek a kedvezményre való jogosultsága a fent említett időpontban fennállt, a tárgyév természetbeni támogatást nyújtottunk, amely mértéke 6000 Ft/gyermek, ill. 6500 Ft/gyermek volt.

Összesen: 420.000 Ft összegben.

A települési önkormányzat jegyzője annak a gyámul kirendelt hozzátartozónak, akinek kiegészítő gyermekvédelmi támogatásra való jogosultsága

- tárgyév augusztus 1-jén fennáll, a tárgyév augusztus hónapjában – az augusztus hónapra járó kiegészítő gyermekvédelmi támogatás összege mellett,
 - tárgyév november 1-jén fennáll, a tárgyév november hónapjában - a november hónapra járó kiegészítő gyermekvédelmi támogatás összege mellett-
- pótlékot folyósít, melynek összege esetenként 8.400 Ft/gyermek.

A településen 2017.évben ilyen támogatási forma nem került megállapításra.

2.5. Szünidei étkeztetés

A Gyvt. 2016. január 1-től hatályos módosítása értelmében az önkormányzatoknak a hátrányos, vagy halmozottan hátrányos helyzetűnek nyilvánított gyermekek számára az iskolai tavaszi, őszi, téli szünetek munkanapjain, illetve a nyári szünetben legalább 43 munkanapon át déli meleg főétkeztetést kell biztosítani ingyenesen. Az óvodások az intézmények bezárása idején étkezhetnek. A

szülőknek vagy törvényes képviselőknek igényt kell benyújtaniuk. A megállapított 25 hátrányos helyzetű gyermek közül 21, míg a 2 halmozottan hátrányos helyzetű gyermekből 2-nek a szülei, vagy törvényes képviselői nyújtották be az igényüket.

2.6. Bursa Hungarica felsőoktatási ösztöndíj pályázat

A Bursa Hungarica Felsőoktatási Önkormányzati ösztöndíjpályázat 2017. évi fordulójához – úgy mint az előző esztendőkből – Kétpó Község Képviselő-testülete is csatlakozott. Az „A” típusú ösztöndíjat 2 fő, „B” típusú pályázat nem érkezett.

2.7. Egyéb, a Gyvt.-ben szabályozott gyermekekre vonatkozó adatok

Hátrányos helyzet valamint halmozottan hátrányos helyzet:

A Gyvt. 67/A. § értelmében hátrányos helyzetű az a rendszeres gyermekvédelmi kedvezményre jogosult gyermek és nagykorúvá vált gyermek, aki esetében az alábbi körülmények közül egy fennáll:

a) a szülő vagy a családba fogadó gyám alacsony iskolai végzettsége, ha a gyermeket együtt nevelő mindkét szülőről, a gyermeket egyedül nevelő szülőről vagy a családba fogadó gyámról – önkéntes nyilatkozata alapján – megállapítható, hogy a rendszeres gyermekvédelmi kedvezmény igénylésekor legfeljebb alapfokú iskolai végzettséggel rendelkezik,

b) a szülő vagy a családba fogadó gyám alacsony foglalkoztatottsága, ha a gyermeket nevelő szülők bármelyikéről vagy a családba fogadó gyámról megállapítható, hogy a rendszeres gyermekvédelmi kedvezmény igénylésekor az Szt. 33. §-a szerinti aktív korúak ellátására jogosult vagy a rendszeres gyermekvédelmi kedvezmény igénylésének időpontját megelőző 16 hónapon belül legalább 12 hónapig álláskeresőként nyilvántartott személy,

c) a gyermek elégtelen lakókörnyezete, illetve lakáskörülményei, ha megállapítható, hogy a gyermek a településre vonatkozó integrált településfejlesztési stratégiában szegregátumnak nyilvánított lakókörnyezetben vagy félkomfortos, komfort nélküli vagy szükséglakásban, illetve olyan lakáskörülmények között él, ahol korlátozottan biztosítottak az egészséges fejlődéséhez szükséges feltételek.

Halmozottan hátrányos helyzetű a) az a rendszeres gyermekvédelmi kedvezményre jogosult gyermek és nagykorúvá vált gyermek, aki esetében az (1) bekezdés a)–c) pontjaiban meghatározott körülmények közül legalább kettő fennáll, a nevelésbe vett gyermek, az utógondozói ellátásban részesülő és tanulói vagy hallgatói jogviszonyban álló fiatal felnőtt.

A gyámhatóság a rendszeres gyermekvédelmi kedvezményre való jogosultság elbírálásával egyidejűleg kérelemre – külön döntésben, a rendszeres gyermekvédelmi kedvezményre való jogosultsággal egyező időtartamra – megállapítja a gyermek, nagykorúvá vált gyermek hátrányos vagy halmozottan hátrányos helyzetének fennállását.

2017. évben 25 gyermek hátrányos és 2 gyermek halmozottan hátrányos helyzete került megállapításra. A hátrányos helyzet, döntően a szülők alacsony iskolai végzettsége, a halmozottan hátrányos helyzet pedig az alacsony iskolai végzettség és az aktív korúak ellátására való jogosultság fennállása miatt lett megállapítva.

2.8. Védendő fogyasztókkal kapcsolatos feladatok

Kérelemre igazolást adtunk ki a rendszeres gyermekvédelmi támogatásban részesülőknek a védendő fogyasztók nyilvántartásához. Az ebben az ügyintézésben részt vevő ügyfelek száma 5 fő. A szolgáltatók által megküldött tájékoztatóban szereplő fogyasztókat egyeztetjük az általunk vezetett nyilvántartással, tájékoztatót nyújtottunk a védendő fogyasztóvá nyilvánítás lehetőségeiről. A helyi nyilvántartás vezetéséhez folyamatosan adatot szolgáltatunk.

3. A gyermekétkeztetés megoldásának módjai, kedvezményben részesülőkre vonatkozó statisztikai adatok az oktatási és nevelési intézményekben

Az intézményvezetők tájékoztatása alapján Kétpó községben a gyermekétkeztetés módjai, igénybevételére vonatkozó adatok a következők:

3.1. ÁMK Napköziotthonos Óvoda

Óvoda neve:	Ellátott gyermekek száma:	HH gyermekek:	HHH gyermekek:	Veszélyeztetett gyermekek száma:	Sajátos nevelési igényű gyermekek száma:
Napköziotthonos Óvoda 2016/2017-es nevelési év (2017. 01.01.-2017.08.31-ig)	25 fő	5	4	1 fő	0 fő
Napköziotthonos Óvoda 2017/2018-as nevelési év (2017. 09.01.-2017.12.31-ig)	27 fő	3	4	1 fő	0 fő

Gyermekétkeztetés megoldásának módja:

Az intézményünkbe járó gyermekek 100 %-a igénybe veszi a napi 3x óvodai étkezést.

Év elején tájékoztattuk a szülőket az ingyenes gyermekétkeztetéssel kapcsolatos lehetőségről, feltételeiről. Az óvodapedagógusok közreműködésével megtörtént a kedvezményre jogosultság felmérése, igazolások összegyűjtése. A kedvezményben részesül az intézményünkbe járó gyermekek 95%-a. Az ingyenes óvodai étkezés bevezetése a családoknak nagy segítség, hisz egyre több az olyan család, akik különféle okok miatt nehéz körülmények között él.

A csoportban dolgozó óvodapedagógusok, dajkák törekednek a gyermekek ösztönzésére, biztatására az új ízek megismerésére, elfogadására.

Óvoda neve:	Egésznapos ellátásban részesülők száma:	Félnapos gyermekek száma:	Ingyenes étkezők száma:
Napköziotthonos Óvoda 2016/2017-es nevelési év (2017. 01.01.-2017.08.31-ig)	25 fő		23
Napköziotthonos Óvoda 2017/2018-as nevelési év (2017. 09.01.-2017.12.31-ig)	27 fő		23

A gyermekek napközbeni ellátásának, a gyermekek átmeneti gondozásának biztosítása, ezen ellátások igénybevétele, s ezzel összefüggő tapasztalatok:

Az Óvodánkban biztosított a gyermekek napközbeni ellátása, a szülők igényéhez igazodva. Minden az intézményünkbe jelentkező gyermek felvételre került.

3 éves kortól kötelező óvodába járás bevezetésének eredményeként a szülők nagyobb figyelmet fordítanak, hogy gyermekük részese legyen az óvodai nevelésnek, mely a közösségi nevelés, az egyéni fejlesztések lehetőségeinek biztosítása mellett, a gyermekek rendszeres, egészséges táplálkozása szempontjából is nagyon fontosnak tartunk. Az óvodapedagógusok figyelemmel kísérik a gyermekek hiányzásait. Az igazolásokat, naprakészen ellenőrzik, gyűjtik.

A JNSZM Pedagógiai Szakszolgálat Mezőtúri Tagintézményének dolgozóival napi kapcsolatban állunk, év elején minden nagycsoportos gyermek logopédiai szűrését elvégezték, amennyiben szükségesnek látták további vizsgálatra került sor. A logopédiai fejlesztést a szakszolgálat biztosítja a gyermekek számára.

A SNI gyermekek száma intézményünkben jelenleg 0 fő. A BTMN gyermek száma 3 fő. Minden gyermek fejlesztése megoldott, a szakvéleményben meghatározottak szerint. A gyermekek fejlesztését elsőrendűnek tekintjük, ezért a saját forrásunkból biztosítjuk megbízási szerződéssel a fejlesztésben közreműködő szakembereket az intézményünkben.

Intézményünkben a gyermekek védelmével kapcsolatos teendők ellátására minden óvodapedagógus kiemelt figyelmet fordít, mely az intézményvezető irányításával, összefogásával valósul meg.

A szülők többsége együttműködő, elfogadja az óvodai élet alapvető szabályait, problémás esetekben az óvodapedagógusok következetesen törekszenek a mindezek megismertetésére, betartására. Figyelemmel kísérjük a családok életkörülményeit, melynek legeredményesebb módja a családlátogatás, a fogadó óra, az egyéni beszélgetések a szülőkkel, gyermekkel.

Sajnos ebben az évben esetjelzéssel kellett élnünk a Család- és Gyermekjóléti Központ munkatársai felé, a gyermekek nem megfelelő családi körülménye, a nevelésben tapasztalt hiányosságok miatt. Nagyon fontosnak tartjuk, hogy közösen a Család- és Gyermekjóléti Központ munkatársaival segítsünk ezeken a családokon, célunk, hogy amennyiben mód van rá olyan segítséget kapjanak, amelylyel megszokott környezetükben nevelkedhetnek a gyermekek.

Óvodánkban biztosított az esélyegyenlőség a szociálisan hátrányos helyzetű és halmozottan hátrányos helyzetű gyermekek számára. A gyermekek veszélyeztettségének megelőzéséért mindent megpróbálunk megtenni, a már kialakult veszélyeztettség szakszerű, körültekintő, tapintatos kezelésére törekszünk.

A csoport összetételénél figyelembe vettük a hatályos jogszabályokat és az érvényben lévő határozattal rendelkező HH, HHH gyermekek arányát. A HH-s arány elbillenése az óvoda körzetében lakó, hátrányos helyzetű családok miatt jött létre, ezért nagyon nehéz, az optimális arányt megvalósítanunk.

A jövőre vonatkozó javaslatok, célok meghatározása a Gyvt. előírásai alapján:

A gyermekek fejlődését folyamatosan nyomon követjük, segítjük, a szülőkkel folyamatos kapcsolattartásra törekszünk, problémás esetekben a Családsegítő és Gyermekjóléti Központ dolgozóival együttműködve próbálunk a gyermekek érdekében segítséget nyújtani.

3.2. Kaszap Nagy István Református Általános Iskola Kétpói Tagintézménye

Gyermekek napközbeni ellátása

Iskolánkban a gyermekek ellátása 8 osztályban folyik. Reggel 7¹⁵-től biztosítunk ügyeletet. A tanítás 8 órakor kezdődik és 16 óra után ér véget. Délután a szülő kérésére indokolt esetben a tanulók korábban is elhagyhatják az iskolát, ha nincs tanítási órájuk. Délután az iskolában maradó gyermekek 2 csoportban tanulnak 16 óráig. A diákoknak délután lehetőségük van különféle szakkörökön részt venni, illetve ekkor történik az SNI és BTMN- s tanulók ellátása.

4. Az önkormányzat által biztosított személyes gondoskodást nyújtó ellátások bemutatása

A Család- és Gyermejjóléti Szolgálat működése, személyi és tárgyi feltételei

Az Intézmény tevékenységének bemutatása

A Berettyó-Körös Többcélú Társulás 2007. május 29-i ülésén döntött a **gyermekjóléti és szociális alapszolgáltatások társulás által fenntartott intézmény útján történő ellátásáról**, a Társulás Szociális Szolgáltató Központjának 2007. július 1. napjával történő létrehozásáról.

A Szociális Szolgáltató Központ alaptevékenysége:

- gyermekjóléti szolgáltatás
- családsegítés
- házi segítségnyújtás
- jelzőrendszeres házi segítségnyújtás
- étkeztetés
- idősek nappali ellátása
- demens betegek nappali ellátása
- gyermekétkeztetés köznevelési intézményben valamint
- munkahelyi étkeztetés köznevelési intézményben szakfeladatok.

Kiegészítő tevékenysége: helyettes szülői ellátás

Az Intézmény székhelyén és telephelyein nyújtott szolgáltatások, ellátási területek

	Szolgáltatás	Ellátási terület
5420 Túrkeve, Széchenyi út 27		
	család- és gyermekjóléti szolgálat	Túrkeve
	házi segítségnyújtás, jelzőrendszeres házi segítségnyújtás	Túrkeve
5400 Mezőtúr, Kossuth tér 1	család - és gyermekjóléti szolgálat	Mezőtúr, Mesterszállás, Mezőhék, Kétpó
	család- és gyermekjóléti központ	Mezőtúr, Mezőhék, Mesterszállás, Kétpó, Túrkeve
	helyettes szülői ellátás	Mezőtúr
5400 Mezőtúr, Áchim u.16.	házi segítségnyújtás, jelzőrendszeres házi segítségnyújtás étkeztetés	Mezőtúr, Mezőhék, Mesterszállás

	idősek nappali ellátása	
5400 Mezőtúr, XVII.u.13-15.	házi segítségnyújtás étkeztetés idősek nappali ellátása	Mezőtúr
5400 Mezőtúr, Puskin u. 67.	házi segítségnyújtás étkeztetés idősek nappali ellátása, demens betegek nappali ellátása	Mezőtúr, Mesterszállás, Mezőhék

Munkánkat az alábbi jogszabályok alapján végezzük:

- 1997. évi XXXI. törvény a gyermekek védelméről és gyámügyi igazgatásról
- 15/1998 (IV. 30.) NM rendelet a személyes gondoskodást nyújtó gyermekjóléti, gyermekvédelmi intézmények, valamint személyek szakmai feladatairól és működésük feltételeiről
- 1993. évi III. törvény (továbbiakban: Szt.) szociális igazgatásról és szociális ellátásokról

A gyermekek védelmének rendszere

A gyermekek védelme a gyermek családban történő nevelkedésének elősegítésére, veszélyeztetettségének megelőzésére és megszüntetésére, valamint a szülő vagy más hozzátartozói gondoskodásból kikerülő gyermek biztosítására irányuló tevékenység. A gyermekek védelmét pénzbeli, természetbeni és személyes gondoskodást nyújtó gyermekjóléti alapellátások, illetve a törvényben meghatározott hatósági intézkedések biztosítják.

Prevenció szintje

- **pénzbeli,**
- **természetbeni és**
- **személyes gondoskodást nyújtó alapellátások.**

Hatósági beavatkozás szintje

- **a törvényben meghatározott hatósági intézkedések biztosítják,**
- **valamint a gyermekvédelmi szakellátások**

Család és Gyermekjóléti Szolgálat tevékenysége, feladata

Személyi-és tárgyi feltételek

A Család-és Gyermekjóléti szolgáltatás feladatait: 5 fő főállású munkavállaló végzi, 4 fő felsőfokú végzettségű családsegítői feladatokat lát el, 1 fő középfokú végzettségű munkavállaló pedig asszisztensi feladatokat. A szolgálat munkatársai határozatlan idejű közalkalmazotti jogviszonyban állnak, foglalkoztatásuk teljes munkaidőben történik.

A 2017. évtől a Család-és Gyermekjóléti Szolgálat szakmai vezetői feladatait Bíró-Varga Anikó látja el.

A tárgyi és technikai feltételek a feladatellátásnak megfelelően biztosítottak.

Ellátási terület: Mezőtúr, Mesterszállás, Mezőhék, Kétpó közigazgatási területe

Mezőtúron a család- és gyermekjóléti szolgálat 1998. február óta működik.

2007. július 1-től a Berettyó – Körös Többcélú Társulás Társulási Tanácsa által létrehozott intézmény – Berettyó – Körös Többcélú Társulás Szociális Szolgáltató Központ, székhelye: 5420 Túrkeve, Széchenyi u. 27.

2016. január 1-től a Járás székhely településen a Család - és Gyermekjóléti Központ mellett külön szakmai egységként működik a Család - és Gyermekjóléti Szolgálat szervezeti egysége.

A szakmai egység a szociális alapellátások körébe tartozó **családsegítést** valamint a gyermekjóléti alapellátások körébe tartozó **gyermekjóléti szolgáltatást és helyettes szülői ellátást** biztosítja az ellátott településeken.

A család- és gyermekjóléti szolgáltatás célja:

Ellátási területén élő gyermekek részére a gyermeki jogok érvényesülésének biztosítása, valamint a gyermekek életkori sajátosságainak megfelelő gondozás-nevelés figyelemmel kísérése. A gyermekek családban történő nevelkedésének elősegítése, veszélyeztető körülmények megelőzése, a kialakult veszélyeztető körülmények megszüntetésében való közreműködés - a szociális és mentálhigiénés problémák miatt veszélyeztetett, illetve krízishelyzetben lévő személyek, családok életvezetési képességének megtartása, az ilyen helyzethez vezető okok megelőzése, valamint a krízishelyzet megszüntetésének elősegítése.

Figyelemmel kíséri a lakosság életvezetését, az egyén és család között felmerülő konfliktusokat, kutatja a konfliktusok megoldási módját

A családsegítés - és gyermekjóléti szolgáltatás feladatait tájékoztatás nyújtásával, szociális segítő munkával valamint más személy, illetve szervezet által nyújtott szolgáltatások, ellátások közvetítésével látja el.

A szolgáltatás az ellátási területen élő valamennyi gyermekre, családra, gyermektelen családra és egyedülálló személyre terjed ki rendszerszemléletű szociális munkával.

A családgondozás célja, hogy megelőzze, enyhítse, és lehetőleg akadályozza meg, az egyének, családok, csoportok, közösségek nélkülözését és szenvedését.

A szociális vagy mentálhigiénés problémák, illetve egyéb krízishelyzet miatt segítséget igénylő személyek, családok számára az ilyen helyzethez vezető okok megelőzése, a krízishelyzet megszüntetése, valamint az életvezetési képesség megőrzése céljából nyújtott szolgáltatás. A gyermekjóléti alapellátásoknak hozzá kell járulnia a gyermek testi, értelmi, érzelmi és erkölcsi fejlődésének, jólétének a családban történő nevelésének elősegítésének, a veszélyeztetettségének megelőzéséhez és a kialakult veszélyeztetettség megszüntetéséhez, valamint a gyermeknek a családból való kiemelésének a megelőzéséhez.

Az alapszolgáltatás célja, hogy a gyermek és fiatal felnőtt lakóhelyén kaphassa meg mindazt a támogatást és segítséget, amely hozzájárul problémái megoldásához, az ott élők jólétét szolgálja.

Feladatai:

Tájékoztatni a szülőt, ha azt a gyermek védelme szükségessé teszi önállóan, a törvényes képviselő tudomása nélkül is, fejlettségétől függően- az ítélő képessége birtokában lévő gyermeket, mindazon jogokról, támogatásokról, és ellátásokról, amelyek összefüggésben állnak a gyermek testi, lelki egészségének biztosításával, családban történő nevelkedésének vagy számára szükséges védelem

biztosításának elősegítésével. Válsághelyzetben lévő várandós anya támogatása, segítése, tanácsokkal való ellátása. Valamint szociális szolgáltatásokhoz és a gyermekjóléti alapellátáshoz való hozzájutás szervezése.

Ezen túl:

- tájékoztatni az örökbefogadó szülőt, az örökbefogadás után - követése körébe igénybe vehető szolgáltatásokról és segíti az után-követést végző szervezet felkeresését.
- a családtervezési, a pszichológiai, a nevelési, az egészségügyi, a mentálhigiénés, a káros szenvedélyek megelőzését célzó tanácsadás vagy az ezekhez való hozzájutás megszervezése, hivatalos ügyek intézésének segítése.
- segíteni az igénybevevőket a családban jelentkező működési zavarok ellensúlyozásában, a szociális, a családban élő gyermekgondozásában, ellátásának megszervezésében.
- az igénybevevő szükségleteinek kielégítése, problémájának megoldása, célja eléréseinek érdekében számba venni és mozgósítani az igénybevevő saját és környezetében jelentkező erőforrásait, továbbá azokat a szolgáltatásokat, amelyek bevonható a célok elérésébe, újabb problémák megelőzésébe.
- koordinálni az esetkezelésbe működő szakemberek valamint a közvetített ellátásban, szolgáltatásban dolgozók együttműködését.
- Az eset szerinti aktuális probléma megoldásában érintett összes szakember bevonásával, a közös problémadefiniálás, a vállalt feladatok tisztázása, a segítő folyamat együttes megtervezése érdekében esetmegbeszélést, illetve esetkonferenciát szervezni.
- A szolgáltatást igénybevevő személy, család, illetve gyermek és szülő, közreműködésével szükség szerint, de legalább 6 havonta értékelni az esetkezelés eredményességét.
- Közreműködni a válsághelyzetben lévő anya problémáinak rendezésében.
- A gyermek veszélyeztetettségének megelőzése érdekében - a veszélyeztetettséget észlelő és jelző rendszer működtetése, a nem állami szervek, valamint magánszemélyek részvételének elősegítése a megelőző rendszerben, az együttműködés megszervezése és tevékenységük összehangolása, - a veszélyeztetettséget előidéző okok feltárása és ezek megoldására javaslat készítése.
- folyamatosan figyelemmel kísérni az érintett személyt, illetve a családot veszélyeztető körülményeket és a veszélyeztetett személy illetve család szolgáltatások és ellátások iránti szükségleteit.
- a más személy, illetve szervezet által nyújtott szolgáltatások, ellátások közvetítése érdekében együttműködik a területén található szolgáltatókkal, segítséget nyújt, a szolgáltatások ellátások igénylésében.
- figyelemmel kísérni a lakosság szociális és mentálhigiénés helyzetét,
- feltárni a nagyszámban előforduló problémákat, a gyermekek veszélyeztetettségét és jelezni azokat az illetékes hatóság, vagy szolgáltatást nyújtó szervek felé,
- fogadja és meghallgatja a Szolgálathoz érkezőket, meghallgatja a gyermek panaszát és annak orvoslása érdekében megteszi a szükséges intézkedéseket, - segíti a nevelési-oktatási intézmények gyermekvédelmi feladatának ellátását,- felkérésre környezettanulmány készítése, - kezdeményezi a települési önkormányzatnál új ellátás bevezetését, - biztosítja a gyermekjogi képviselő munkavégzéshez szükséges helyiséget,
- segíteni a gyermeket, illetve a családját az átmeneti gondozáshoz való hozzájutásban. Az átmeneti gondozást szükségessé tevő okok megszüntetésében, illetve elősegíti a gyermek mielőbbi hazakerülését.
- olyan szabadidős és közösségi programokat szervezni, amelyek megszervezése vagy azokon való részvétel, a rossz szociális helyzetben lévő szülőnek, aránytalan nehézséget okoznak.

- kezdeményezni a köznevelési intézményeknél, az ifjúsággal foglalkozó szociális és kulturális intézményeknél, valamint az egyház és civil szervezeteknél a pontban meghatározott szerinti programok megszervezését.
- segítséget nyújtani a szolgáltatást igénybevevők ügyeinek hatékony intézéséhez.
- tájékoztatást nyújtani a jogi képviselőt lehetőségéről.
- a gyermeket fenyegető közvetlen és súlyos veszély esetén a Család és - Gyermekjóléti Központ értesítése mellett közvetlenül javaslatot tenni a hatósági intézkedésre.
- a veszélyeztetettséget észlelő és jelzőrendszer működtetése - a veszélyeztető okok feltárása, javaslat készítés ezek megoldására - együttműködés a közoktatási intézményekkel, a nevelési tanácsadóval, az egészségügyi szolgáltatókkal. Különösen a védőnői szolgálat, a házi orvos, házi gyermekorvos hálózattal, valamint más érintett személyekkel és szervezetekkel, esetmegbeszélést szervezni, arról feljegyzést készíteni - éves szakmai tanácskozást és éves jelzőrendszeri intézkedési tervet készíteni.
- családi konfliktusok megoldásának elősegítése különösen a válás, a gyermekelhelyezés, a kapcsolattartás esetében az érintett tagok közötti közvetítéssel (mediálás), konfliktuskezelő módszerek alkalmazásával.

A hatályos jogszabályoknak megfelelően a család- és gyermekjóléti szolgálat önálló szakmai egységként történő működése biztosított.

A család - és gyermekjóléti szolgálat ellátja a családsegítést a Szt. 64.§ -a (4) bekezdés szerinti feladatait valamint a Gyvt. 39. és 40. §-a szerinti gyermekjóléti szolgáltatási feladatokat.

A családsegítő kollégák mindkét szolgáltatás feladatait ellátják.

A szolgáltatás csökkenteni kívánja, illetve meg kívánja szüntetni a településen élő szociálisan rászorult családok és személyek hátrányait, krízishelyzetét. A település statisztikai mutatói szerint magas a hátrányos helyzetű családok és az idős lakosság száma, ami jelzi annak fontosságát, hogy az alapszolgáltatások biztosítottak legyenek a lakosság számára.

A család – és gyermekjóléti szolgáltatás keretében a segítségnyújtás formája: **szociális segítőmunka.**

A szociális segítő munkát, három nagy területre oszthatjuk:

Egyszeri segítségnyújtás alkalmával információnyújtás, ügyintézés, tanácsadás keretében nyújtunk segítséget, illetve szükség esetén a probléma feltárása után a megfelelő ellátórendszerhez továbbirányítjuk a szolgáltatást igénybevevőt. Sajnos ezek az esetek nem jelennek meg kellő hangsúllyal a statisztikában annak ellenére, hogy gyakran több órás munkát jelent a szociális szakembernek.

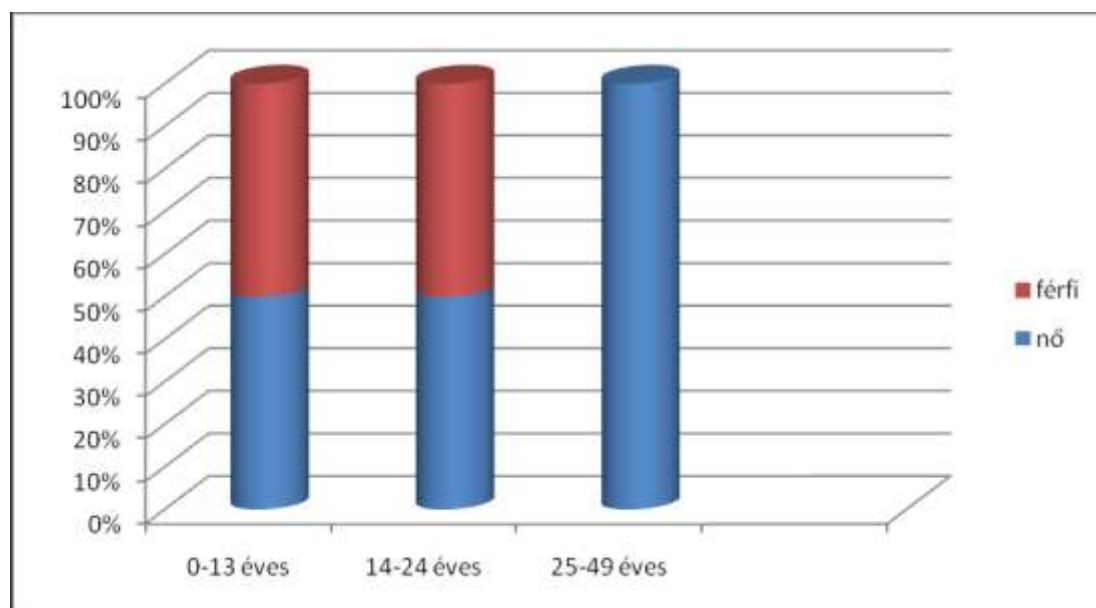
Intenzív szociális segítő tevékenység: együttműködési megállapodás alapján, komplex rendszeres szemléletű segítségnyújtás. A szociális segítő munka során a törvénynek megfelelően éves átlagban legalább havi három személyes találkozás megszervezése és dokumentálása történik.

Speciális szolgáltatásokhoz (pszichológiai, jogi segítségnyújtás, fejlesztőpedagógushoz) való hozzájárás segítése, közvetítés, továbbirányítás.

A Család-és Gyermekjóléti Szolgálat szolgáltatási tevékenysége

A 2017-es év folyamán az intézmény szolgáltatásait Kétpó községből 17 fő vette igénybe, amely 8 családot jelent. Ebből 9 esetben (2 család) került sor együttműködési megállapodás megkötésére, és kezdődött meg a szociális segítő munka folyamata.

Az igénybevevők életkori és nemek szerinti megoszlása



A gondozott családoknál elsősorban életviteli és napi megélhetési gondok, problémák jelentkeztek. Az intézmény részéről ezeket a nehézségeket tanácsadással, más szolgáltatáshoz irányítással, pénzübeli és természetbeni juttatások igénylésére vonatkozó információnyújtással, illetve adomány közvetítéssel tudjuk enyhíteni.

szakmai tevékenységek adatai a településen:	szakmai tevékenységek halmozott száma
információnyújtás	22
segítő beszélgetés	12
tanácsadás	6
esetkonzultáció	7
ügyintézéshez segítségnyújtás	6
közvetítés ellátásokhoz való hozzáférés	4
hátralékkezelési tanácsadás	1
családlátogatás	17
adományközvetítés	6

Jellemzően az alábbi problémakörökben kérték az ügyfeleink a szolgáltatásunkat:

1. ügyintézéssel kapcsolatos

- információnyújtás különféle ellátásokról,
- hátralékkezelésben ügyintézés, hivatalos levél megírásában segítségnyújtás,

2. életviteli tanácsadás

- életvezetési problémák feltárása,
- segítő beszélgetések,
- az élet különböző területeinek: család, munka, anyagi javak, egészség, kapcsolatok feltárása, feltérképezése,
- az egyén – és a család képessé tétele saját életének viteléhez,

3. adományközvetítés

- Thomas Man Lions klub által felajánlott iskolatáska és tanszer csomag adomány az első osztályos kisiskolások számára augusztus hónap folyamán (mind a négy ellátott települést érintette)
- Élelmiszerbankkal kötött együttműködési megállapodás alapján élelmiszeradományok közvetítése (november – december hónap folyamán)
- Rászoruló Személyeket Támogató Operatív Program keretében élelmiszer-csomagok közvetítése a rendszeres gyermekvédelmi kedvezményben részesülő 0-3 éves korú gyermeket nevelő családok számára (2017. decemberben 2 családot érintett)

A fenti tevékenységekből is látszik, hogy a családsegítő kollégáknak a komplex, rendszerszintű segítségnyújtás érdekében széleskörű ismeretekkel kell rendelkeznie.

Gyermekes családokkal végzett szociális segítő tevékenység (gondozás) bemutatása 2017. évben

2017. évben elsődlegesen a gyermekkel kapcsolatos probléma révén szociális segítő munka keretében egy családot gondoztunk. Kiskorú vonatkozásában négy jelzés érkezett a Szolgálatunkhoz, rendszertelen óvodába járás miatt illetve gyermek beilleszkedési és magatartási problémája miatt, amelynél egyszeri esetkezelés (tanácsadás és más szolgáltatáshoz való irányítás) keretében tudunk segíteni a családtagoknak.

A Család – és Gyermekjóléti Központ által bevont szociális segítő munkával 1 család 3 gyermekét segítettük, elsősorban életviteli probléma, valamint a családban jelentkező működési zavarok ellen-súlyozásában, megszüntetésében. A családsegítő az esetmenedzserrel közösen, ellátások, szolgáltatások elérésében segíti a családot.

Az észlelő és jelzőrendszer által küldött jelzések száma 2017. évben:

Megnevezés	0-17 évesekkel kapcsolato- san küldött jelzések száma	Nagykorú személyekkel kapcsolato- san megküldött jelzések száma
egészségügyi szolgáltató		
ebből védőnői jelzés		
köznevelési intézmény	4	
önkormányzat, jegyző		
összesen:	4	

A családsegítő szociális segítő munka keretében, valamint információnyújtással, tanácsadással, ügyintézésben való közreműködéssel segítette az érintetteket.

A jelzések írásban érkeznek a Szolgálatunkhoz, amelyre a Szolgálat munkatársai írásban visszajeleznek a megtett intézkedésekről. A munkakapcsolat és az együttműködés a jelzőrendszer tagjaival jónak mondható, minden esetben igyekszünk a személyes kapcsolatfelvételre is.

A Család –és Gyermekjóléti Szolgálat a hozzá érkező jelzésekről heti rendszerességgel jelentést készít a Család – és Gyermekjóléti Központ Járási Jelzőrendszeri Tanácsadójának.

A heti jelentések áttekintése alapján a jelzések legnagyobb számban a közoktatási intézményekből érkeznek. Érzékelhető, hogy az egyes ágazati jogszabályokban világosan rögzített, egyértelmű rendelkezések segítik a jelzések megtételét.

Jelzőrendszer tagjaitól érkező jelzésekben szereplő legjellemzőbb problémák:

- gyermek egészségügyi elhanyagolása,

- igazolatlan mulasztás (óvodai),
- életviteli – gyermeknevelési probléma,

A jelzésekre megtett intézkedések általános jellemzői:

A jelzőlapon illetve írásban érkezett jelzés iktatását követően a Család- és Gyermekjóléti Szolgálat szakmai vezetője szignálja a családsegítő számára – konzultálnak a megteendő lépésekről. Személyes megkeresés esetén a családsegítő szakember meghallgatja az igénybevevő panaszát és a szolgáltatónál rendszeresített módon dokumentálja a bejelentést és regisztrálja a probléma jellegét.

A családsegítő szakember a jelzés súlyosságának mértékében megteszi a szükséges lépéseket:

- kapcsolat felvételi értesítés küldése az érintett személy/család számára,
- telefonon történő megkeresés,
- otthonában a jelzett címen való felkeresés,
- az érintett személlyel/családdal kapcsolatban lévő jelzőrendszeri tagok megkeresése.

A klienssel történő első találkozáskor a családsegítő feladata a tájékoztatás, felmérés, továbbá az eset minősítése után a leghatékonyabb segítségnyújtás formájának megtalálása és annak ajánlása. A családsegítő ismerteti a szolgáltatás tartalmát, az intézmény kompetenciáját. Továbbá tájékoztatást ad: az intézmény által biztosított szolgáltatások köréről, az ellátás tartalmáról és feltételeiről, a szolgáltatásokhoz való hozzájutás módjáról, az adatkezelésről, az intézmény által vezetett kliensre/igénybevevőre vonatkozó nyilvántartásokról, az ellátást igénybevevő jogairól, kötelezettségeiről. A családsegítő meghallgatja az igénybevevő problémáját, kérését, egyértelműsít, összefoglal. Az első interjú a kapcsolatfelvétel és a tájékoztatás mellett elsődleges szükségletfelmérés is. A családsegítő mérlegeli, hogy milyen segítségre van szükség az igénybevevőnek, gyermeknek, és az őt nevelő szülőnek. Ez lehet egyszeri segítségnyújtás, például információnyújtás, tanácsadás, tájékoztatás, más szolgáltatásba, ellátásba történő delegálás, valamint önkéntes együttműködésen alapuló szociális segítő munka.

A családsegítő az első interjút követően 15 napon belül tájékoztatást küld a jelzés tevőnek.

A tájékoztatás tartalmazza, a kapcsolatfelvételtől, annak idejéről és az ügyben megtett intézkedésekről szóló összefoglalást, valamint azt, ha a jövőben a családsegítő szakember szükségesnek látja-e a bevonni a jelzést tevőt a szociális segítő munkába.

Amennyiben a veszélyeztetettség az önkéntesen igénybe vehető szociális segítő munkával alapellátás keretében megszüntethető, együttműködési megállapodás megkötésére kerül sor. A veszélyeztetettség megszüntetése érdekében vállalt feladatokat a családsegítő félévente értékeli. A szolgálat munkatársai elsősorban arra törekedtek, hogy a gyermek a család megkapja a megfelelő segítséget, s, ha a szülő együttműködik, a probléma megoldódik, abban az esetben nincs szükség hatósági beavatkozásra.

Ha a szociális segítő munka nem vezet eredményre, vagy a szülő és a gyermek nem működik együtt a családsegítővel, a probléma megoldása érdekében a gyermek érdekeire tekintettel hatósági intézkedést kezdeményez a Család-és Gyermekjóléti Központnál.

Az észlelő - és jelzőrendszeri tagokkal történő együttműködés lehetőségei, fórumai.

A veszélyeztetettséget észlelő-és jelzőrendszer szervezése, összehangolása a család-és gyermekjóléti szolgálat feladata.

A veszélyeztetettséget észlelő jelzőrendszer tagjai Kétpó településen

Intézmény neve	
Kaszap Nagy István Református Általános Iskola és Óvoda Kétpói Tagintézménye	Kétpó, Almásy tér 2.
Arany János Általános Művelődési Központ	Kétpó, Ond Vezér u. 6.

Napközi Otthonos Óvoda	
Csellár és Társa Bt Védőnői Szolgálat	Mezőtúr, Kossuth u. 7. ellátási terület: Mezőtúr, Mesterszállás, Mezőhék, Kétpó
Dr. Thodory Zsolt	Kétpó, Almásy tér 5.
Városi Rendőrkapitányság	Mezőtúr, Petőfi u. 27. ellátási terület: Mezőtúr, Mesterszállás, Mezőhék, Kétpó
Jász-Nagykun-Szolnok Megyei Kormányhivatal Hatósági Főosztály Igazságügyi Osztály	Szolnok, Ady Endre u. 35-37.
Jász-Nagykun-Szolnok Megyei Pedagógiai Szakszolgálat Mezőtúri Tagintézménye	Mezőtúr, Petőfi u. 6.
Benics Kálmánné Tóth Eszter pszichológus	BKTT Szociális Szolgáltató Központ

A jelzőrendszeri tagokkal való együttműködés értékelése

2017. június 1-től a települést ellátó családsegítő személye megváltozott, aki a megadott időben jelen van a településen. Az első hónapban felvette a kapcsolatot a településen található és elérhető észlelő- és jelzőrendszeri tagokkal.

Nagyon fontos feladatunknak tartjuk a hatékony együttműködés tekintetében az állandó kapcsolat-tartást, hogy közösen segítsünk a rászoruló családokon. Célunk, hogy ezek a családok megerősítést és segítséget kapjanak. A gyermekek veszélyeztetettségének megelőzése érdekében a folyamatos együttműködés, egymás kölcsönös tájékoztatása, tanácsadás az észlelő – és jelzőrendszeri tagokkal elengedhetetlen.

A Család – és Gyermejjóléti Szolgálat családsegítője a jelzést követően felveszi a kapcsolatot a jelzéssel érintettel, szükség esetén azonnal. A családsegítő tájékoztatást küld a jelzés tevőnek és ismerteti vele a megtett intézkedéseket. A családsegítő rendszeresen konzultál a családdal kapcsolatba kerülő jelzőrendszeri tagokkal.

A Család és Gyermejjóléti Szolgálat szakmai vezetője a törvényi előírásoknak megfelelően 2017. február 28-án rendezte meg az éves szakmai tanácskozást, 2017. március 31-ig pedig elkészítette az Intézkedési tervet, amely tartalmazza a

- a jelzőrendszeri tagok írásos beszámolójának tanulságait,
- az éves célkitűzéseket,
- a településre vonatkozó célok elérése és a jelzőrendszeri működés hatékonyságának javítása érdekében tervezett lépéseket.

A család – és gyermekjóléti szolgálat évente 6 alkalommal tematikus szakmaközi jelzőrendszeri megbeszélést szervezett, amelynek témái a következők voltak:

- Kék Bálna mozgalom és azok következményei, teendők,
- Ingyenes jogsegély szolgálat bemutatása
- A veszélyeztetettség mértéke, jelzési kötelezettség megítélése gyermekjogi szempontból (meghívott előadó)
- „Dizájner drogok” veszélyei gyermek és serdülőkorban, Mit tehet a jelzőrendszer? (meghívott előadó)

- A Család –és Gyermekjóléti Központ szerepe és feladata a helyi gyermekvédelem rendszerében.

Ezekre az alkalmakra a település jelzőrendszeri tagjai is meghívást kapnak.

A Család- és Gyermekjóléti Szolgálat prevenció – szabadidős tevékenysége:

A nyári szabadidős foglalkozás elsődlegesen abból a célból szerveződött, hogy a nyári szünidő alatt segítséget nyújtsunk a családoknak a gyermekeik részére hasznos és tartalmas elfoglaltságot találni. Azoknak, akiknek nincs lehetőségük a szabadidejük változatos eltöltésére, a foglalkozások rengeteg új tapasztalatot és élményt adhatnak. Emellett alternatívákat is nyújt nekik az idejük kitöltéséhez, ami a devianciák elkerülése szempontjából lehet nagyon hasznos.

Nyári programok időpontjai:

2017-ben a Községben két alkalommal tartottunk délelőtti szabadidős programot az ott élő gyermekeknek.

Nyári programok időpontjai:

2017. július 18. (kedd) 9 ⁰⁰ -12 ⁰⁰	Kétpó	kézműves - kreatív foglalkozás
2017. július 20. (csütörtök) 9 ⁰⁰ -12 ⁰⁰	Kétpó	„Mese – délelőtt” – filmvetítés

Család-és Gyermekjóléti Központ tevékenységének bemutatása

Ellátási terület: Mezőtúr, Túrkeve, Mesterszállás, Mezőhék, Kétpó közigazgatási területe

Személyi feltételek:

A Család és Gyermekjóléti Központ feladatait négy esetmenedzsere látja el a Járás öt településén.

A Család-és Gyermekjóléti Központ szakmai vezetője: Tóthné Takács Katalin

Személyi feltételek a törvényi előírásoknak megfelelőek.

A speciális szolgáltatási feladatokat, 1 fő pszichológus, 1 fő pszicho-pedagógus-gyógypedagógus, 1 fő jogi tanácsadó látja el.

Tárgyi feltételek:

Az irodák jól felszereltek, minden esetmenedzszer feladatai ellátásához, rendelkezik lap toppal, számítógéppel valamint rendelkezésre áll nyomtató, fax, internet használat, szolgálati mobil telefon.

Külön foglalkoztató helyiség áll rendelkezésre a pszichológusi, a pszicho-pedagógusi feladatokat ellátó tanácsadóknak.

A Család-és Gyermekjóléti Központ feladata:

- a gyermek családban nevelkedésének elősegítése, a gyermek veszélyeztettségének megelőzése érdekében a gyermek igényeinek és szükségleteinek megfelelő önálló egyéni és csoportos speciális szolgáltatásokat, programokat nyújt
- kapcsolattartási ügyeletet, ennek keretében közvetítői eljárást
- kórházi szociális munkát,
- gyermekvédelmi jelzőrendszeri készenléti szolgálatot,
- **jogi tájékoztatásnyújtást és pszichológiai tanácsadást,**
- családkonzultációt, családterápiát, családi döntéshozó konferenciát;
- a gyermekvédelmi gondoskodás keretébe tartozó hatósági intézkedésekhez kapcsolódó, a gyermekek védelmére irányuló tevékenységet lát el, amelynek keretében
- kezdeményezi, a gyermek védelembe vételét vagy súlyosabb fokú veszélyeztettség esetén a gyermek ideiglenes hatályú elhelyezését, nevelésbe vételét,

- javaslatot készít a veszélyeztetettség mértékének megfelelően a gyermek védelembe vételére, illetve a családi pótlék természetbeni formában történő nyújtására, a gyermek tankötelezettsége teljesítésének előmozdítására, a gyermek családjából történő kiemelésére, a leendő gondozási helyére vagy annak megváltoztatására, valamint a gyermek megelőző pártfogásának mellőzésére, elrendelésére, fenntartására és megszüntetésére,
- együttműködik a pártfogó felügyelői szolgálattal és a megelőző pártfogó felügyelővel a bűnisméltés megelőzése érdekében, ha a gyámhatóság elrendelte a gyermek megelőző pártfogását,
- **a családjából kiemelt gyermek visszahelyezése érdekében családgondozást végez** - az otthont nyújtó ellátást, illetve a területi gyermekvédelmi szakszolgáltatást végző intézménnyel együttműködve - a család gyermeknevelési körülményeinek megteremtéséhez, javításához, a szülő és a gyermek közötti kapcsolat helyreállításához,
- **utógondozást végez** - az otthont nyújtó ellátást, illetve a területi gyermekvédelmi szakszolgáltatást végző intézménnyel együttműködve - a gyermek családjába történő visszailleszkedéséhez,
- **védelembe vett gyermek esetében elkészíti a gondozási-nevelési tervet, családgondozást végez.** A gondozási folyamatba amennyiben szükséges, bevonja a családsegítő munkatársat s a gondozási-nevelési tervet együtt készítik.

A központ feladataihoz tartoznak a speciális szolgáltatások működtetése is.

A központ mezőtúri irodájában érhető el a pszichológiai, pszicho- pedagógiai és jogi tanácsadás.

Igénybe vétel módja

Előzetes családsegítő, esetmenedzseri delegálás alapján vehető igénybe. A konzultációs folyamat időpontjáról vagy az Intézmény munkatársa vagy a tanácsadást végző szakember tájékoztatja az igénybe vevőt.

Kétpón a pszichológiai tanácsadást vették igénybe a gyermekek/családok.

Munkaidő után is folyamatosan biztosított a segítségnyújtásunk a készenléti telefonos szolgálat által.

A készenléti szolgálat célja a család- és gyermekjóléti központ nyitvatartási idején kívül felmerülő krízishelyzetekben történő azonnali segítség, tanácsadás vagy tájékoztatás nyújtása.

A készenléti szolgálatot állandóan hívható telefonszám biztosításával kell megszervezni oly módon, hogy a készenléti levő munkatárs szakszerű segítséget tudjon nyújtani vagy ilyen segítséget tudjon mozgósítani.

A hívható telefonszám kifüggesztésre került. A család- és gyermekjóléti központ, tájékoztatást nyújt a lelkisegély-telefonvonal elérhetőségéről is.

A Család-és Gyermekjóléti Központ további feladata:

- Hatósági felkérésre jogsegély keretein belül az esetmenedzserek környezettanulmányt készítenek
- véleményezik a nevelésbe vett gyermekek és szüleik időszakos kapcsolattartást

Szolgáltatásaink a társult településeken ebben az évben is maradéktalanul rendelkezésre álltak.

Hatósági intézkedés nyomán ellátott gyermekek/családok Kétpó településen:

	védelembe vett gyermekek száma	utógondozott gyermekek száma	nevelésbe vett gyermekek száma	ideiglenes hatályú elhelyezés	megelőző pártfogásban részesülők száma
Kétpó	3	2	3	-----	-----

Egy esetmenedzser rendszeres képzésre járt, mely a 2018.év januárjától kötelezően bevezetendő szolgáltatás a szociális diagnózis megvalósulását segíti számunkra.

2018/2019-es tanév kezdetétől tovább bővül a feladataink köre az óvodai, iskolai szociális segítő tevékenység bevezetésével.

Összegzés

A Berettyó-Körös Többcélú Társulás Szociális Szolgáltató Központ Család-és Gyermekjóléti Szolgálat beszámolójából kiderül, hogy próbáljuk tevékenységünket az ellátási területünkhöz tartozó lakosokkal megismertetni. Ennek köszönhetően egyre többen veszik igénybe szolgáltatásainkat.

Az észlelő-és jelzőrendszer működésének összegzéseként elmondhatjuk, hogy az elmúlt évek tapasztalatai azt mutatták, hogy a jelzőrendszer tagjai eleget tettek jelzési kötelezettségüknek.

Azt tapasztaljuk, hogy megváltozott probléma típusok jelennek meg, és a jelentkező problémák nem egyedül állnak.

- Olyan probléma típusokkal kell szembe nézniük a szakembereknek, melyekre nem minden esetben vannak felkészülve és érzelmileg is elég megterhelőek.
- Éppen ezért nagyon fontos a gyermekvédelmi rendszer működtetése, fontos a megfelelő működés, közös gondolkodás és együttműködés. A jelzőrendszer tagjaival az együttműködés hatékonyságának további fejlesztése szükséges.

A Család-és Gyermekjóléti Központ, Család-és Gyermekjóléti Szolgálat közös feladata az adományok közvetítése, 2017. évben az Intézmény megállapodást kötött a Magyar Élelmiszerbankkal **ennek köszönhetően ebben az évben is jelentős számú rászoruló részesülhetett adományban.** 2018. évben is lehetőségünk volt szerződést kötni a Magyar Élelmiszerbankkal, ez kiterjed a napi élelmiszermentési akcióra is, mely azt jelenti, hogy napi tevékenységünk a TESCO áruházból az élelmiszert elszállítani és azt a rászorulóknak napi szinten kiosztani.

Továbbra is bízunk abban, hogy tevékenységünkkel elégedettek lesznek s jelzéssel élnek az esetlegesen felmerülő problémákkal kapcsolatban.

Tisztelt Képviselő-testület!

A Gyvt. feladatokat határoz meg a képviselő-testület, a jegyző, a gyermekjóléti szolgálat, a nevelési, az oktatási intézmények felé. Ezen feladatok részbeni, vagy teljes ellátását öleli fel a beszámoló, mely azonban nem tartalmaz minden résztvéteket. Az összeállítás során törekedtünk arra, hogy a fontos tények, eredmények és változások bemutatásra kerüljenek.

A fentiekre tekintettel, tisztelettel kérem az előterjesztés megtárgyalását és az alábbi határozati javaslat elfogadását.

Kétpó, 2018. május 28.

Keresztes Péter Pál
polgármester

dr. Enyedi Mihály
jegyző

Határozati javaslat

Kétpó Község Önkormányzata
...../2018. (.....) képviselő-testületi határozata

Kétpó Község gyermekjóléti és gyermekvédelmi feladatainak ellátásáról

Kétpó Község Önkormányzat Képviselő-testülete Magyarország Alaptörvénye 32. cikk (1) bekezdés b) pontja alapján - tekintettel a gyermekek védelméről és a gyámügyi igazgatásról szóló 1997. évi XXXI. tv. 96. § (6) bekezdésére, valamint a gyermekvédelmi és gyámügyi eljárásról szóló 149/1997. (X. 10.) Kormányrendeletre – az alábbi határozatot hozza:

Kétpó Község Önkormányzat Képviselő-testülete a gyermekjóléti és gyermekvédelmi feladatok ellátásáról szóló beszámolót elfogadja.

Felelős: Keresztes Péter Pál polgármester
Határidő: 2018. május 31.

Erről:

1. Keresztes Péter Pál polgármester, Helyben
 2. Virágné Lukács Gabriella alpolgármester, Helyben
 3. dr. Enyedi Mihály jegyző, Helyben
 4. dr. Farkasinszki Fanni aljegyző, Helyben
 5. Jász-Nagykun-Szolnok Megyei Kormányhivatal Hatósági Főosztály Szociális és Gyámügy Osztálya, Szolnok, Ady E. u. 35-37.
 6. Emberi Erőforrások Minisztériuma Család-és Ifjúságügyért Felelős Államtitkárság, Nemzetközi Ügyekért felelős államtitkárság, 1055 Budapest, Szalay u. 10-14.
 7. Berettyó-Körös Többcélú Társulás Szociális Szolgáltató Központ Családsegítő és Gyermekjóléti Szolgálat Mezőtúr, Kossuth Lajos tér 1.
 8. Mezőtúri Közös Önkormányzati Hivatal Kétpói Kirendeltség
 9. Képviselő-testület tagjai, Helyben
- é r t e s ü l n e k.

Kétpó, 2018. május 28.

Keresztes Péter Pál
polgármester

dr. Enyedi Mihály
jegyző