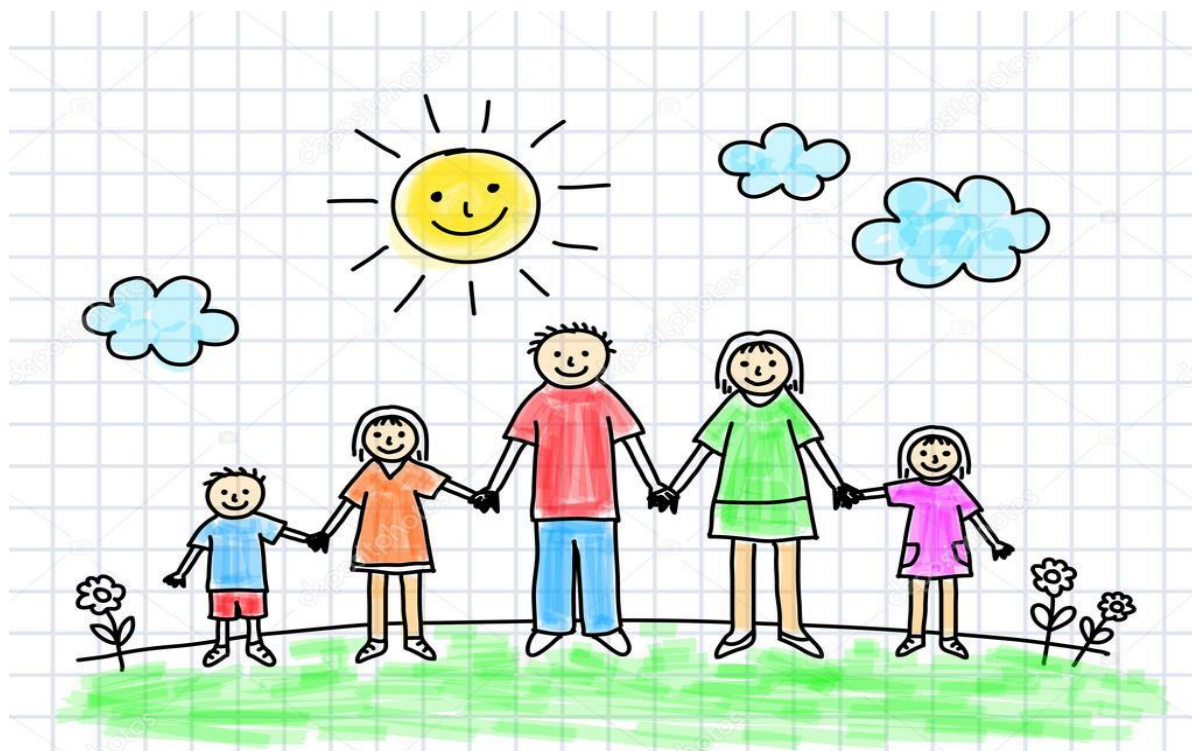


Berettyó-Körös Többcélú Társulás Szociális Szolgáltató Központ
5420 Túrkeve, Széchenyi út 27
Család és Gyermekjóléti Szolgálat, Család-és Gyermekjóléti Központ
5400 Mezőtúr, Kossuth tér 1.

**Beszámoló a Berettyó-Körös Többcélú Társulás
Szociális Szolgáltató Központ Család-és Gyermekjóléti
Szolgálat és Család-és Gyermekjóléti Központ által végzett
gyermekjóléti és gyermekvédelmi feladatokról
2020. év**

Kétpó



Készítette: Szabó Tímea szakmai vezető

Biró-Varga Anikó szakmai vezető

A Berettyó-Körös Többcélú Társulás Szociális Szolgáltató Központ tevékenységének bemutatása

A Berettyó-Körös Többcélú Társulás 2007. május 29-i ülésén döntött a **gyermekjóléti és szociális alapszolgáltatások társulás által fenntartott intézmény útján történő ellátásáról**, a Társulás Szociális Szolgáltató Központjának 2007. július 1. napjával történő létrehozásáról.

A Szociális Szolgáltató Központ alaptevékenysége:

- **gyermekjóléti szolgáltatás**
- **családsegítés**
- házi segítségnyújtás
- jelzőrendszeres házi segítségnyújtás
- étkeztetés
- idősek nappali ellátása
- demens betegek nappali ellátása
- gyermekétkeztetés köznevelési intézményben valamint
- munkahelyi étkeztetés köznevelési intézményben szakfeladatokkal.

Kiegészítő tevékenysége: helyettes szülői ellátás

Az Intézmény székhelyén és telephelyein nyújtott szolgáltatások, ellátási területek

	Szolgáltatás	Ellátási terület
5420 Túrkeve, Széchenyi út 27		
	család- és gyermekjóléti szolgálat	Túrkeve
	házi segítségnyújtás	Túrkeve
5400 Mezőtúr, Kossuth L. tér 1.	család - és gyermekjóléti szolgálat	Mezőtúr, Mesterszállás, Mezőhék, Kétpó
	család- és gyermekjóléti központ	Mezőtúr, Mezőhék, Mesterszállás, Kétpó, Túrkeve
	helyettes szülői ellátás	Mezőtúr
5400 Mezőtúr, Makk József u. 34-36.	házi segítségnyújtás jelzőrendszeres házi segítségnyújtás étkeztetés idősek nappali ellátása demens betegek nappali ellátása	Mezőtúr, Mezőhék, Mesterszállás
5400 Mezőtúr, XVII.u.13-15.	házi segítségnyújtás étkeztetés idősek nappali ellátása demens betegek nappali ellátása	Mezőtúr

5400 Mezőtúr, Puskin u. 67.	házi segítségnyújtás étkeztetés idősek nappali ellátása, demens betegek nappali ellátása	Mezőtúr, Mesterszállás, Mezőhék
5452 Mesterszállás, Petőfi u.5.	gyermekétkeztetés	Mesterszállás
5452 Mesterszállás, Szabadság u. 24.	házi segítségnyújtás szociális étkeztetés	Mesterszállás
5411 Kétpó, Almásy tér 1	házi segítségnyújtás gyermekétkeztetés	Kétpó
5453 Mezőhék, Kossuth út 1.	szociális étkeztetés gyermekétkeztetés	Mezőhék

A Család- és Gyermekjóléti Szolgálat működése, személyi és tárgyi feltételei

Munkánkat az alábbi jogszabályok alapján végezzük:

- 1997. évi XXXI. törvény a gyermekek védelméről és gyámügyi igazgatásról
- 15/1998 (IV. 30.) NM rendelet a személyes gondoskodást nyújtó gyermekjóléti, gyermekvédelmi intézmények, valamint személyek szakmai feladatairól és működésük feltételeiről
- 1993. évi III. törvény (továbbiakban: Szt.) szociális igazgatásról és szociális ellátásokról

A család- és gyermekjóléti szolgáltatás célja:

Az ellátási területén élő gyermekek részére a gyermeki jogok érvényesülésének biztosítása, valamint a gyermekek életkori sajátosságainak megfelelő gondozás-nevelés figyelemmel kísérése. A gyermekek családban történő nevelkedésének elősegítése, veszélyeztető körülmények megelőzése, a kialakult veszélyeztető körülmények megszüntetésében való közreműködés - a szociális és mentálhigiénés problémák miatt veszélyeztetett, illetve krízishelyzetben lévő személyek, családok életvezetési képességének megtartása, az ilyen helyzethez vezető okok megelőzése, valamint a krízishelyzet megszüntetésének elősegítése.

A családsegítés - és gyermekjóléti szolgáltatás feladatait tájékoztatás nyújtásával, szociális segítő munkával valamint más személy, illetve szervezet által nyújtott szolgáltatások, ellátások közvetítéssel látja el.

A szolgáltatás az ellátási területen élő valamennyi gyermekre, családra, gyermektelen családra és egyedülálló személyre kiterjed, rendszerszemléletű szociális munkával.

A szociális vagy mentálhigiénés problémák, illetve egyéb krízishelyzet miatt segítséget igénylő személyek, családok számára az ilyen helyzethez vezető okok megelőzése, a krízishelyzet megszüntetése, valamint az életvezetési képesség megőrzése céljából nyújtott szolgáltatás.

Az Intézményünk által biztosított szociális szolgáltatások csökkenteni kívánják a településen élő szociálisan rászorult családok és személyek hátrányait, krízishelyzetét. A település

statisztikai mutatói szerint magas az idős lakosság száma, ami jelzi annak fontosságát, hogy az alapszolgáltatások biztosítottak legyenek a lakosság számára.

A gyermekjóléti alapellátásoknak hozzá kell járulnia a gyermek testi, értelmi, érzelmi és erkölcsi fejlődésének, jólétének a családban történő nevelésének elősegítésének, a veszélyeztetettségének megelőzéséhez és a kialakult veszélyeztetettség megszüntetéséhez, valamint a gyermeknek a családból való kiemelésének a megelőzéséhez.

2016. január 1-től a Járás székhely településen a Család - és Gyermekjóléti Központ mellett külön szakmai egységként működik a Család - és Gyermekjóléti Szolgálat szervezeti egysége.

A Család – és Gyermekjóléti Szolgálat személyi-és tárgyi feltételei

A hatályos jogszabályoknak megfelelően a család- és gyermekjóléti szolgálat önálló szakmai egységként történő működése biztosított.

A család - és gyermekjóléti szolgálat ellátja a családsegítés a Szt. 64.§ -a (4) bekezdés szerinti feladatait valamint a Gyvt. 39. és 40. §-a szerinti gyermekjóléti szolgáltatási feladatokat.

A családsegítő kollégák mindkét szolgáltatás feladatait ellátják az ellátott településeken.

A család-és gyermekjóléti szolgálatszakai feladatait: 5 fő főállású munkavállaló végzi, 3 fő felsőfokú végzettségű családsegítői feladatokat lát el, 2 fő középfokú végzettségű (ebből egy fő felsőfokú tanulmányokat folytat) munkavállaló pedig családsegítői és asszisztensi feladatokat. A szolgálat munkatársai határozatlan idejű közalkalmazotti jogviszonyban állnak, foglalkoztatásuk teljes munkaidőben történik.

A 2017. évtől a Család-és Gyermekjóléti Szolgálat szakmai vezetői feladatait Bíró-Varga Anikó látja el, aki a Mezőtúri Közös Önkormányzati Hivatalhoz tartozó településeken (Mesterszállás, Mezőhék, Kétpó) a családsegítői feladatokat is ellátja.

A tárgyi és technikai feltételek a feladatellátásnak megfelelőek.

Ellátási terület: Mezőtúr, Mesterszállás, Mezőhék, Kétpó közigazgatási területe

A Család- és Gyermekjóléti Szolgálat feladatai

A szolgálat biztosítja a szociális igazgatásról és szociális ellátásokról szóló 1993. évi III. törvény, valamint a gyermekek védelméről és a gyámügyi igazgatásról szóló 1997. évi XXXI. törvény szerinti feladatokat, azaz:

- a szociális, életvezetési és mentálhigiénés tanácsadást,
- az anyagi nehézségekkel küzdők számára a pénzübeli, természetbeni ellátásokhoz, továbbá a szociális szolgáltatásokhoz való hozzájutás megszervezését,
- a szociális segítőmunkát, így a családban jelentkező működési zavarok, illetve konfliktusok megoldásának elősegítését,
- a közösségfejlesztő programok szervezését, valamint egyéni és csoportos készségfejlesztést,

- a kríziskezelést, valamint a nehéz élethelyzetben élő családokat segítő szolgáltatásokat,
- a gyermek testi, lelki egészségének, családban történő nevelésének elősegítése érdekében,
 - tájékoztatást nyújtunk a gyermeki jogokról és a gyermek fejlődését biztosító támogatásokról, segítünk a támogatásokhoz való hozzájutás érdekében,
 - családtervezési, pszichológiai, nevelési, egészségügyi, mentálhigiénés és a káros szenvedélyek megelőzését célzó tanácsadást nyújtunk, vagy az ezekhez való hozzájutást megszervezzük,
 - a válsághelyzetben lévő várandós anyát támogatjuk, segítjük, tanácsokkal látjuk el, valamint szociális szolgáltatásokhoz és gyermekjóléti alapellátásokhoz, különösen a családok átmeneti otthonában igénybe vehető ellátáshoz történő hozzájutását megszervezzük,
 - a szabadidős programokat szervezünk,
 - segítünk a hivatalos ügyek intézésében,
- a gyermek veszélyeztetettségének megelőzése érdekében,
 - működtetjük a veszélyeztetettséget észlelő és jelzőrendszert,
 - feltárjuk a veszélyeztetettséget előidéző okokat és ezek megoldására javaslatot készítünk,
 - megszervezzük a gyermek veszélyeztetettségét jelző- és észlelő rendszerben lévő személyekkel és intézményekkel az együttműködést, segítünk tevékenységük összehangolásában,
 - tájékoztatást nyújtunk az egészségügyi intézményeknél működő inkubátorokról, illetve abba a gyermek örökbefogadáshoz való hozzájárulás szándékával történő elhelyezésének lehetőségéről.
- a kialakult veszélyeztetettség megszüntetése érdekében
 - a gyermekkel és családjával végzett szociális munkával (a továbbiakban: szociális segítőmunka) elősegítjük a gyermek problémáinak rendezését, a családban jelentkező működési zavarok ellensúlyozását,
 - elősegítjük a családi konfliktusok megoldását, különösen a válás, a gyermekelhelyezés és a kapcsolattartás esetében,
 - ha szükséges kezdeményezzük
 - egyéb gyermekjóléti alapellátások igénybevételét,
 - szociális alapszolgáltatások igénybevételét,
 - egészségügyi ellátások igénybevételét,
 - pedagógiai szakszolgálat igénybevételét,
- folyamatosan figyelemmel kísérjük a településen élő gyermekek szociális helyzetét, veszélyeztetettségét,
- meghallgatjuk a gyermek panaszát, és annak orvoslása érdekében megtesszük a szükséges intézkedést,
- segítjük a nevelési-oktatási intézmény gyermekvédelmi feladatának ellátását,
- felkérésre környezettanulmányt készítünk,
- kezdeményezzük a települési önkormányzatnál új ellátások bevezetését,
- biztosítjuk a gyermekjogi képviselő munkavégzéséhez szükséges helyiségeket

A család – és gyermekjóléti szolgáltatás keretében a segítségnyújtás formája: **szociális segítőmunka**.

A szociális segítő munkát, három nagy területre oszthatjuk:

Egyszeri segítségnyújtás alkalmával információnyújtás, ügyintézés, tanácsadás keretében nyújtunk segítséget, illetve szükség esetén a probléma feltárása után a megfelelő ellátórendszerhez továbbirányítjuk a szolgáltatást igénybevevőt. Sajnos ezek az esetek nem jelennek meg kellő hangsúllyal a statisztikában annak ellenére, hogy gyakran több órás munkát jelent a szociális szakembernek.

Intenzív szociális segítő tevékenység: együttműködési megállapodás alapján, komplex rendszerszemléletű segítségnyújtás. A szociális segítő munka során a törvénynek megfelelően éves átlagban legalább havi három személyes találkozás megszervezése és dokumentálása történik.

Speciális szolgáltatásokhoz való közvetítés, továbbirányítás:(pszichológiai, jogi segítségnyújtás, fejlesztőpedagógushoz)

A Szolgálat nyitott intézmény. Szolgáltatásaink ingyenesek, a működés nem hatósági, hanem szolgáltató jellegű, az együttműködés elvére épül, igyekezve ezzel megelőzni a hatósági intézkedést.

A szolgáltatás tartalma nem csak a veszélyeztetett gyermekekre irányulhat, hanem minden családra illetve a kockázati csoportokra is elsősorban prevenció keretében.

A szociális segítő munkában folyamatosan szem előtt kell tartani az eredményesség alapelvét (a segítő munka az érintett gyermek jólétét „jobb létét” szolgálja), illetve a legkisebb beavatkozás elvét. A segítő szakember nem dönthet a gyermek (és családja) helyett, nem veheti át a szülőktől a gyerekkel kapcsolatos döntések felelősségét (természetesen egészen addig van ez így, amíg az nem ellentétes a gyermek érdekével).

A Család – és Gyermekjóléti Szolgálat szakmai és szolgáltatási tevékenysége 2020. évben

A 2020-as év a COVID - 19 világjárvány kialakulása és terjedése miatt egyedi volt.

A Kormány a 40/2020. (III. 13.) Korm. rendeletével az élet – és vagyonbiztonságot veszélyeztető tömeges megbetegedést okozó humánjárvány következményeinek elhárítása, a magyar állampolgárok egészségének és életének megóvása érdekében Magyarország egész területére veszélyhelyzetet hirdetett ki.

2020. március 16-án hétfőn egy új típusú jelenséggel találkoztunk, amelyre a család – és gyermekjóléti szolgáltatás esetében nem volt még példa és iránymutatás sem.

2020. március 20-án jelent meg **A koronavírus terjedésének megelőzésére és a kockázatok csökkentésére a család – és gyermekjóléti szolgáltatást nyújtók részére az Emberi Erőforrások Minisztériuma által kiadott útmutató** mely alapján a veszélyhelyzet fennállása

alatt (2020. március 11-től) mi a követendő eljárás. Az eltelt egy évben a fenti útmutató többször módosult – legutóbb 2021. március 13-án.

A veszélyhelyzet és a járványügyi készültség fennállása alatt a törvényi előírásoknak és a kiadott útmutatónak megfelelően végeztük a család – és gyermekjóléti szolgáltatási tevékenységünket.

Gondozási tevékenységünket illetően nincsen nagy változás, hasonlóan alakult az előző évekhez viszonyítva.

Azon dolgozunk, hogy az ellátott településeken élő gyermekek megfelelő anyagi és szociális biztonságban, megfelelő oktatási és kulturális közegben, békés, nyugodt környezetben, biztonságos, szeretetteljes, gondoskodó családban fejlődhessenek.

Ezeknek a feltételeknek megteremtése elsősorban a család feladata, a szülők felelőssége, de szükség esetén az államnak –az általa működtetett, finanszírozott intézménynek szolgáltatást nyújtók által –is segítenie kell ebben a családot.

Az elmúlt évek tapasztalatai azt bizonyítják, hogy a leghatékonyabb, a megfelelő időben érkező segítség. Az elején, a nehézségek kialakulásakor, az akadályok felmerülésekor érkező segítséggel lehet a legeredményesebben megakadályozni a problémák súlyosabbá válását.

A Család- és Gyermekjóléti Szolgálat működése, személyi és tárgyi feltételei

A 2020. évben az intézmény szolgáltatásait Kétpó községből 14 fő vette igénybe, amely 6 családot jelent.

1 család 3 gyermek esetében együttműködési megállapodás alapján folyik a szociális segítő munka. Itt elsősorban gyermeknevelési, anyagi problémák és életviteli nehézségek miatt segítünk.

1 család két gyermekét a Család-és Gyermekjóléti Központ által bevont szociális segítő munkával segítjük. A családsegítő az esetmenedzserrel közösen, ellátások, szolgáltatások elérésében segítik a családot. A szülők segítése, ügyintézés, szolgáltatásokhoz jutás közvetítése, adományhoz jutás segítése a családsegítő feladata elsősorban. Az év folyamán a védelemben vétel, eredményesség miatt lezárulhatott.

szakmai tevékenységek adatai Mezőhéken:	szakmai tevékenységek száma
információnyújtás	51
segítőbeszélgetés	9
tanácsadás	48
ügyintézéshez segítségnyújtás	6
közvetítés ellátásokhoz (pénzbeli, természetbeni)	9
közvetítés más szolgáltatáshoz	1
esetmegbeszélés	1
esetkonzultáció	21
családlátogatás	27
adományközvetítés	5
hátralékkezelési tanácsadás	1
munkavállalási tanácsadás	3

Jellemzően az alábbi problémakörökben kérték az ügyfeleink a szolgáltatásunkat:

1. ügyintézésel kapcsolatos

- információnyújtás különféle ellátásokról,
- nyilatkozatok, kérelmek, hivatalos levelek írása,
- nyugellátással kapcsolatos ügyintézés

2. életviteli tanácsadás

- életvezetési problémák feltárása,
- segítő beszélgetések,
- az élet különböző területeinek: család, munka, anyagi javak, egészség, kapcsolatok feltárása, feltérképezése,
- az egyén – és a család képessé tétele saját életének viteléhez,

3. családi konfliktusok

- a családi együttélés során jelentkező élethelyzeti válságok feltárása, konfliktusok kezelése,

4. adományközvetítés

- élelmiszeradomány közvetítése
- ruhaadomány juttatás a településen élőknek,
- Thomas Man Lions klub által felajánlott iskolatáska és tanszer csomag adomány az első osztályos kisiskolások számára augusztus hónap folyamán – egy gyermeket és családját érintette,
- Rászoruló Személyeket Támogató Operatív Program keretében élelmiszercsomagok közvetítése:
 - a rendszeres gyermekvédelmi kedvezményben részesülő 0-3 éves korú gyermeket nevelő családok számára – ez az élelmiszercsomag **nem érintette a Kétpón élő családokat.**
 - 7-14 éves gyermeket nevelő családok számára a nyári szünet folyamán – **4 család 5 gyermekét érintette a nyár folyamán 1 alkalommal (2020. 08. 14.)**
 - szociálisan rászoruló megváltozott munkaképességű, valamint rendkívül alacsony jövedelmű időkorú személyek számára – **11 felnőtt részére 4 alkalommal (2020. július 02., július 27., szeptember 18., november 13) meghatározott időben.**

A szakmai tevékenységekből is látszik, hogy a családsegítő kollégának a komplex, rendszerszintű segítségnyújtás érdekében széleskörű szakmai ismeretekkel és kompetenciával kell rendelkeznie.

A gyermekek veszélyeztetettségének megelőzése érdekében végzett tevékenység:

E tevékenység **alapja** egy jól működő **észlelő és jelzőrendszer** kialakítása és működtetése. Tapasztalatunk szerint minél korábban jeleznek egy problémát, annál hatékonyabban tudjuk kezelni azt.

Az elmúlt évek folyamán is nagy hangsúlyt helyeztünk e rendszer kialakítására, és úgy érezzük, az együttműködés megvalósult a különböző intézmények, szervezetek között.

A családsegítőnek rendszeres kapcsolata van a településen működő és elérhető jelzőrendszer

tagjaival (iskola, óvoda pedagógusaival, gyermekorvossal, védőnővel). Az együttműködés a jelzőrendszer tagjaival jónak mondható.

Az észlelő – és jelzőrendszer működése, működtetése:

A Család-és Gyermekjóléti Szolgálat feladatát nagyban befolyásolja, hogy hogyan működik az észlelő-és jelzőrendszer. Vagyis azok az intézmények, melyeknek jelzési kötelezettségük van, ha a gyermek vagy a család bármely okból történő veszélyeztetettségét tapasztalják, milyen mértékben tesznek eleget kötelezettségüknek.

Az észlelő- és jelzőrendszer ágazatok, intézmények, szakemberek és magánszemélyek közötti együttműködés, amelynek célja a problémák, veszélyeztető tényezők, krízishelyzetek észlelése és felismerése és jelzése az erre a célra kijelölt szolgáltató felé, folyamatos együttműködés és információáramlás biztosítása az egyének és családok problémáinak mielőbbi megoldása, a krízishelyzet következményeinek enyhítése, állapotromlásának megelőzése érdekében.

A jogszabály nem csak nevesíti az együttműködésre kötelezett szervezetek, szolgáltatók és személyek körét, hanem saját tevékenységük rendszerébe illesztve feladatukká teszi, hogy felkutassák a „szociális és mentális problémákkal küzdő” családokat és egyéneket és őket tájékoztatva ösztönözzék a kapcsolatfelvételt a családsegítést nyújtó szolgáltatóval (család- és gyermekjóléti szolgálat).

A gyermekek a védelmi rendszer keretében különös figyelmet kell, hogy kapjanak, mivel helyzetüknél fogva, problémáikat önállóan jelezni csak részben, vagy egyáltalán nem képesek.

A Gyvt-ben szabályozott gyermekvédelmi rendszerhez kapcsolódó feladatot látnak el - a gyermek családban történő nevelkedésének elősegítése, a gyermek veszélyeztetettségének megelőzése és megszüntetése érdekében - a törvényben meghatározott alaptevékenység keretében **17. § (1).** Az e törvényben szabályozott gyermekvédelmi rendszerhez kapcsolódó feladatot látnak el - a gyermek családban történő nevelkedésének elősegítése, a gyermek veszélyeztetettségének megelőzése és megszüntetése érdekében - a törvényben meghatározott alaptevékenység keretében

a) az egészségügyi szolgáltatást nyújtók, így különösen a védőnői szolgálat, a házi orvos, a házi gyermekorvos,

b) a személyes gondoskodást nyújtó szolgáltatók,

c) a köznevelési intézmények és a szakképző intézmények,

d) a rendőrség,

e) az ügyészség,

f) a bíróság,

g) a pártfogó felügyelői szolgálat,

h) az áldozatsegítés és a kárenyhítés feladatait ellátó szervezetek,

- i) a menekülteket befogadó állomás, a menekültek átmeneti szállása,
- j) az egyesületek, az alapítványok és az egyházi jogi személyek,
- k) a foglalkoztatás-felügyeleti hatóság,
- l) a javítóintézet,
- m) gyermekjogi képviselő,
- n) gyermekvédelmi és gyámügyi feladatkörében eljáró fővárosi és megyei kormányhivatal,
- o) az állam fenntartói feladatainak ellátására a Kormány rendeletében kijelölt szerv,
- p) a települési önkormányzat jegyzője,
- q) a büntetés-végrehajtási intézet,
- r) a büntetés-végrehajtási pártfogó felügyelők.

A törvényben meghatározott intézmények és személyek kötelesek jelzéssel élni a gyermek veszélyeztetettsége esetén a gyermekjóléti szolgáltatást nyújtó szolgáltatónál, hatósági eljárást kezdeményezni a gyermek bántalmazása, illetve súlyos elhanyagolása vagy egyéb más, súlyos veszélyeztető ok fennállása, továbbá a gyermek önmaga által előidézett súlyos veszélyeztető magatartása esetén. Ilyen jelzéssel és kezdeményezéssel bármely állampolgár és a gyermekek érdekeit képviselő társadalmi szervezet is élhet.

A jelzőrendszer tagjainak törvényben rögzített feladata a gyermekek veszélyeztettségének figyelése és kezelése. A Család-és Gyermekjóléti Szolgálat számára pedig kötelezettség a jelzések feltárása és megoldások keresése.

Az észlelő és jelzőrendszer által írásban küldött jelzések száma 2020. évben, amely a Kétpón élőket érintette: 6 jelzés volt.

jelzést tevő intézmény típusa	0-17 éves korúra vonatkozóan	nagykorú személyekkel kapcsolatos
egészségügyi szolgáltató – védőnő	1	
köznevelési intézmény	3	
önkormányzat, jegyző		1
más szociális szolgáltató	1	

A jelzésekre megtett intézkedések általános jellemzői:

A jelzőlapon illetve írásban érkezett jelzés iktatását követően a Család- és Gyermekjóléti Szolgálat szakmai vezetője szignálja a családsegítő számára – konzultálnak a megteendő lépésekről. Személyes megkeresés esetén a családsegítő szakember meghallgatja az igénybevevő panaszát és a szolgáltatónál rendszeresített módon dokumentálja a bejelentést és

regisztrálja a probléma jellegét.

A családsegítő szakember a jelzés súlyosságának mértékében megteszi a szükséges lépéseket:

- kapcsolatfelvételi értesítés küldése az érintett személy/család számára,
- telefonon történő megkeresés,
- otthonában a jelzett címen való felkeresés,
- az érintett személlyel/családdal kapcsolatban lévő jelzőrendszeri tagok megkeresése.

Az észlelő - és jelzőrendszeri tagokkal történő együttműködés lehetőségei, fórumai.

A veszélyeztetettséget észlelő és jelzőrendszer tagjai Kétpó településen

Intézmény neve	
Arany János ÁMK és Óvoda	Kétpó, Ond Vezér u. 17.
Kaszap Nagy István Református Általános Iskola Kétpói Tagintézménye	Kétpó, Almásy tér 2.
Mezőtúr Város Önkormányzat Védőnői Szolgálat	Mezőtúr, Kossuth u. 7. ellátási terület: Mezőtúr, Mesterszállás, Mezőhék, Kétpó
Dr. Slezák Sándor – házi orvos	Kétpó, Almásy tér 5.
Városi Rendőrkapitányság	Mezőtúr, Petőfi u. 27.
Jász-Nagykun-Szolnok Megyei Kormányhivatal Hatósági Főosztály Igazságügyi Osztály	Szolnok, Ady Endre u. 35-37.
Jász-Nagykun-Szolnok Megyei Pedagógiai Szakszolgálat Mezőtúri Tagintézménye	Mezőtúr, Petőfi u. 6.
Jász-Nagykun Szolnok Megyei Kormányhivatal Mezőtúri Járási Hivatal	Mezőtúr, Kossuth tér 1.

A jelzőrendszeri tagokkal való együttműködés értékelése

A települést ellátó családsegítő a megadott és az előre egyeztetett időpontokban jelen van a településen.

Nagyon fontos feladatunknak tartjuk a hatékony együttműködés tekintetében az állandó kapcsolattartást, hogy közösen segítsünk a rászoruló családokon. Célunk, hogy ezek a családok megerősítést és segítséget kapjanak. A gyermekek veszélyeztetettségének megelőzése érdekében a folyamatos együttműködés, egymás kölcsönös tájékoztatása, tanácsadás az észlelő – és jelzőrendszeri tagokkal elengedhetetlen.

Cél, hogy a törvényi előírásoknak eleget tudjunk tenni a munkavégzésünk során, betartva a határidőket, és megfelelő segítséget tudjunk nyújtani a hozzánk fordulóknak, a jelzés kapcsán felkeresett családoknak. Még nagyobb segítséget tudunk nyújtani a gyermekek veszélyeztetettségének megelőzésében, időbeni felismerésében, a családjából kiemelés elkerülése valamint a veszélyeztetettség megszüntetése érdekében.

A Család – és Gyermejkölési Szolgálat családsegítője 2020 évben is figyelmet fordított az észlelő- és jelzőrendszerre vonatkozó szakmai ismeretek hiányának megszüntetésére. Fontos feladatunknak tartjuk, hogy a jelzőrendszeri tagok folyamatos tájékoztatást kapjanak a jogszabályi változásokról, illetve az új protokollok hatályba lépéséről, annak tartalmáról.

Ennek érdekében az elmúlt évben öt szakmai anyag készült el és került kiküldésre a jelzőrendszer tagjainak.

1	Veszélyeztetettség észlelése esetén a család – és gyermekjóléti szolgáltatás felé a jelzések megtételének módja, menete Az óvodai – és iskolai szociális segítő tevékenység
2	A család – és gyermekjóléti szolgáltatás által működtetett észlelő – és jelzőrendszer működése Az észlelő – és jelzőrendszer feladatai, a jelzések megtétele Veszélyeztetettség fogalma
3	IGAZOLATLAN ÓVODAI MULASZTÁSSAL KAPCSOLATOS JOGSZABÁLYOK ÉS HATÁSKÖRÖK VÁLTOZÁSAI – jogszabályok összehangolása Hova, mikor és hogyan jelezzünk, ha hiányzik a tanuló/gyermek?
4	IGAZOLATLAN ISKOLAI MULASZTÁSSAL KAPCSOLATOS JOGSZABÁLYOK ÉS HATÁSKÖRÖK VÁLTOZÁSAI – jogszabályok összehangolása Hova, mikor és hogyan jelezzünk, ha hiányzik a tanuló/gyermek?
5	Súlyos veszélyeztetés, bántalmazás esetén alkalmazandó eljárások szabályai Belső szabályozó segédanyag a gyermekjóléti szolgáltatást végzők és az észlelő – és jelzőrendszer tagjai számára

Jelzőrendszer hatékonyabb működésének feltétele:

- **Észlelés – időbeliség**, a probléma felismerése, fontos felismerni, hogy milyen következményekkel jár a jelzés elmaradása, a jelzőrendszeri tagnak nem feladata a háttér feltérképezése, gyanú esetén is meg kell tenni a jelzést
- Jelzőrendszeri tagok és a gyermekjóléti szolgáltatást nyújtó szolgáltatók közötti megfelelő **kommunikáció, konzultáció, együttműködés, team-munka.**
- **Információáramlás** serkentésére való törekvés.
- Egyéni **felelősségvállalás**, szakmai felelősség erősítése
- **Informális** (nem hivatalos) és **formális** (szabályos) **kapcsolatok** határterületeinek betartása
- **Kompetenciahatárok betartása**
- **Ismerethiány megszüntetése:** közös szakmai nyelv

A Család - és Gyermekjóléti Szolgálat és Központ prevenció – szabadidős tevékenysége:

A nyári szabadidős foglalkozás elsődlegesen abból a célból szerveződött, hogy a nyári szünidő alatt segítséget nyújtsunk a családoknak a gyermekek foglalkoztatását illetően. Azoknak, akiknek nincs lehetőségük a szabadidejük változatos eltöltésére, a foglalkozások rengeteg új tapasztalatot és élményt adhatnak. Emellett alternatívákat is nyújt nekik az idejük kitöltéséhez, ami a devianciák elkerülése szempontjából lehet nagyon hasznos.

Nyári programok időpontjai Kétpó településen:

- 2020. július 29. (szerda)
- 2020. július 30. (csütörtök)

A programokon a településen élő gyermekek vehettek részt, a két alkalommal összesen 22 fő.

A nyári szabadidős foglalkozásokon a gyermekek sok ismerettel gazdagodtak, új mozgásformát (jóga) ismerhettek meg, emellett a változatosság miatt nagyon jól szórakoztak.

Szolgálatunknak továbbra is fő célja, hogy a községben élő azon családok, akik segítséget igényelnek, intézményünk szolgáltatásainak közvetítésével megkaphassák azt.

Természetesen az ő együttműködésük, közreműködésük nélkül segítség nem nyújtható számukra, nekik is kell akarni, változtatni saját sorsukon. A döntéseket a klienseknek kell meghozniuk saját érdekükben, mi csak segíthetünk előkészíteni a jó döntéseket.

Család-és Gyermekjóléti Központ tevékenységének bemutatása

Ellátási terület: Mezőtúr, Túrkeve, Mesterszállás, Mezőhék, Kétpó közigazgatási területe

Személyi feltételek:

A Család és Gyermekjóléti Központ feladatait négy esetmenedzsere látja el a Járás öt településén.

A Család-és Gyermekjóléti Központ szakmai vezetője: Szabó Tímea

Személyi feltételek a törvényi előírásoknak megfelelőek.

Tárgyi feltételek:

Az irodák jól felszereltek, minden esetmenedzser feladatai ellátásához, rendelkezik lap toppal, számítógéppel valamint rendelkezésre áll nyomtató, internet használat, szolgálati mobil telefon. Külön foglalkoztató helyiség áll rendelkezésre a pszichológusi, a pszichopedagógusi feladatokat ellátó tanácsadóknak.

A Család-és Gyermekjóléti Központ feladata:

- a gyermek családban nevelkedésének elősegítése, a gyermek veszélyeztetettségének megelőzése érdekében a gyermek igényeinek és szükségleteinek megfelelő önálló egyéni és csoportos speciális szolgáltatásokat, programokat nyújt
- kapcsolattartási ügyeletet, ennek keretében közvetítői eljárást
- kórházi szociális munkát,
- gyermekvédelmi jelzőrendszeri készenléti szolgálatot,
- jogi tájékoztatásnyújtást,
- pszichológiai tanácsadást,
- pszichopedagógiai tanácsadást,
- szociális diagnózis készítése,
- óvodai és iskolai szociális segítő tevékenység,
- családkonzultációt, családterápiát, családi döntéshozó konferenciát;
- a gyermekvédelmi gondoskodás keretébe tartozó hatósági intézkedésekhez kapcsolódó, a gyermekek védelmére irányuló tevékenységet lát el, amelynek keretében
- kezdeményezi, a gyermek védelembevételét vagy súlyosabb fokú veszélyeztetettség esetén a gyermek ideiglenes hatályú elhelyezését, nevelésbe vételét,
- javaslatot készít a veszélyeztetettség mértékének megfelelően a gyermek védelembevételére, illetve a családi pótlék természetbeni formában történő nyújtására,

a gyermek tankötelezettsége teljesítésének előmozdítására, a gyermek családjából történő kiemelésére, a leendő gondozási helyére vagy annak megváltoztatására, valamint a gyermek megelőző pártfogásának mellőzésére, elrendelésére, fenntartására és megszüntetésére,

- együttműködik a pártfogó felügyelői szolgálattal és a megelőző pártfogó felügyelővel a bűnismétlés megelőzése érdekében, ha a gyámhatóság elrendelte a gyermek megelőző pártfogását,
- **a családjából kiemelt gyermek visszahelyezése érdekében családgondozást végez** - az otthont nyújtó ellátást, illetve a területi gyermekvédelmi szakszolgáltatást végző intézménnyel együttműködve - a család gyermeknevelési körülményeinek megteremtéséhez, javításához, a szülő és a gyermek közötti kapcsolat helyreállításához,
- **utógondozást végez** - az otthont nyújtó ellátást, illetve a területi gyermekvédelmi szakszolgáltatást végző intézménnyel együttműködve - a gyermek családjába történő visszailleszkedéséhez,
- **védelemben vett gyermek esetében elkészíti a gondozási-nevelési tervet, családgondozást végez.** A gondozási folyamatba amennyiben szükséges, bevonja a családsegítő munkatársat, s a gondozási-nevelési tervet együtt készítik. Illetve a gyámhatóság megkeresésére a családi pótlék természetbeni formában történő nyújtásához kapcsolódó pénzfelhasználási tervet (a továbbiakban: pénzfelhasználási terv) készít.

A központ feladataihoz tartoznak a speciális szolgáltatások működtetése is.

A központ mezőtúri irodájában érhető el a pszichológiai, pszicho-pedagógiai és jogi tanácsadás.

Igénybevétel módja

Előzetes családsegítő, esetmenedzseri delegálás alapján vehető igénybe. A konzultációs folyamat időpontjáról vagy az Intézmény munkatársa vagy a tanácsadást végző szakember tájékoztatja az igénybe vevőt.

- Pszichológiai tanácsadás alkalmainak száma: 373
- Jogi tanácsadás: 9 fő kért segítséget
- Fejlesztőpedagógiai ellátás alkalmainak száma:46
- Kapcsolattartásra munkaidőben tudunk helyet biztosítani. Ebben az évben négy család tarthatta itt a kapcsolatot nevelésben lévő gyermekeivel. Tevékenység száma: 31
- Munkaidő után is folyamatosan biztosított a segítségnyújtásunk a készenléti telefonos szolgálat által: 16

A készenléti szolgálat célja a család- és gyermekjóléti központ nyitvatartási idején kívül felmerülő krízishelyzetekben történő azonnali segítség, tanácsadás vagy tájékoztatás nyújtása.

A készenléti szolgálatot állandóan hívható telefonszám biztosításával kell megszervezni oly módon, hogy a készenlétkben lévő munkatárs szakszerű segítséget tudjon nyújtani vagy ilyen segítséget tudjon mozgósítani.

A hívható telefonszám kifüggesztésre került a Központ hirdetőtábláján valamint az ügyfélfogadási időn kívül látható a Központ ablakában valamint a település hirdetőtábláján. A család- és gyermekjóléti központ, tájékoztatást nyújt a lelkisegély-telefonvonal elérhetőségéről is.

A Család-és Gyermekjóléti Központ további feladata:

- Hatósági felkérésre jogsegély keretein belül az esetmenedzserek környezettanulmányt készítenek
- véleményezik a nevelésbe vett gyermekek és szülei időszakos kapcsolattartást

Szolgáltatásaink a társult településeken ebben az évben is maradéktalanul rendelkezésre álltak.

Hatósági intézkedés nyomán ellátott gyermekek/családok a Járás településein:

	védelembe vett gyermekek száma	utógondozott gyermekek száma	nevelésbe vett gyermekek száma	ideiglenes hatályú elhelyezés
Mezőtúr	58	1	46	5
Túrkeve	14	-----	18	-----
Mesterszállás	-----	-----	-----	-----
Mezőhék	3	-----	-----	-----
Kétpó	2	-----	2	-----

Bűncselekmény vagy szabálysértés elkövetése miatt a **Gyámhivatal megelőző pártfogást: 6** gyermek esetében rendelt el.

A gondozási folyamat során **a családokkal otthonukban 203 alkalommal** találkoztak az esetmenedzserek.

Esetkonzultációk száma:269 volt, 45 esetben vettünk részt esetmegbeszélésen.

A gyermekek problémáinak megoldása érdekében a családokkal, ill. egyéb szakemberekkel esetmegbeszéléseken, esetkonferenciákon és esetkonzultációkon vesz részt a Család-és Gyermekjóléti Központ esetmenedzsere.

Gyámhivatali felkérésre és belföldi jogsegély keretein belül **69 esetben készítettek környezettanulmányt.**

Óvodai és iskolai szociális tevékenység: 739 alkalommal valósult meg.

Összegzés

A Berettyó-Körös Többcélú Társulás Szociális Szolgáltató Központ Család-és Gyermekjóléti Szolgálat, Család-és Gyermekjóléti Központ beszámolójából kiderül, hogy próbáljuk tevékenységünket az ellátási területünkhöz tartozó lakosokkal megismertetni. Ennek köszönhetően egyre többen veszik igénybe szolgáltatásainkat.

Az észlelő-és jelzőrendszer működésének összegzéseként elmondhatjuk, hogy az elmúlt évek

tapasztalatai azt mutatták, a problémák együttes megoldása a célra vezető.

- Megváltozott probléma típusok jelennek meg, a jelentkező problémák nem egyedül állnak.
- Olyan probléma típusokkal kell szembe nézniük a szakembereknek, melyekre nincsenek felkészülve és érzelmileg is elég megterhelőek.

Éppen ezért nagyon fontos a gyermekvédelmi rendszer működtetése, fontos a megfelelő működés, közös gondolkodás és együttműködés. **A jelzőrendszer tagjaival az együttműködés hatékonyságának további fejlesztése szükséges. Nagy figyelmet kell fordítani arra, hogy napi kapcsolatban legyenek a jelzőrendszer tagjai egymással, így a jelzéseket követően azonnal tudjanak reagálni a jelzett problémára. Kiemelten fontos ebben a Család-és Gyermekjóléti Szolgálat illetve a Család-és Gyermekjóléti Központ szerepe.**

Továbbra is bízunk abban, hogy tevékenységünkkel elégedettek lesznek s jelzéssel élnek az esetlegesen felmerülő problémákkal kapcsolatban.

Kérem a Tisztelt Képviselő Testületet, hogy az Intézmény beszámolóját, megtárgyalást követően elfogadni szíveskedjenek.

Tisztelettel:

**Kádár Anikó
Intézményvezető**

Túrkeve, 2021.május 19.