

Beszámoló

Kétpó Község gyermekjóléti és gyermekvédelmi feladatainak ellátásáról

2022.év



A gyámhatóságoktól, valamint a gyermekvédelmi és gyámügyi eljárásról szóló 149/1997.(IX.10.) Korm. rendelet (továbbiakban: Gyer.) 10. sz. mellékletben megfogalmazott szempontok szerint kerül bemutatásra Kétpó Község gyermekjóléti és gyermekvédelmi feladatainak ellátása az intézményvezetők által elkészített beszámolók alapján.

I. A település demográfiai mutatói, az önkormányzat által nyújtott pénzbeli, természetbeni ellátások biztosítása

1. A település demográfiai mutatói, különös tekintettel a 0-18 éves korosztály adataira

Kétpó községben 2022. évben a lakosság szám, illetve a 0-18 éves korosztály létszáma az előző két évhez viszonyítva a népesség nyilvántartási adatok szerint a következőképpen alakult:

Település	Lakosság szám			0-18 év		
	2020.	2021.	2022.	2020.	2021.	2022.
Kétpó	635	634	618	120	118	98

A népesség-nyilvántartás adatai szerint 2022. december 31-én Kétpó községben a 0-18 éves korosztály lakosság száma 98 fő volt, 20 fővel kevesebb, mint a 2021-es évben, 22 fővel kevesebb, mint 2020-ban.

Az összlakosság száma 2022. december 31-én 618 fő volt, 16 fővel kevesebb az előző évhez képest, és 18 fővel kevesebb, mint 2020. évben.

2. Az önkormányzat által nyújtott pénzbeli, természetbeni ellátások biztosítása

2.1. A rendszeres gyermekvédelmi kedvezményben részesülők száma, kérelmezőkre vonatkozó általánosítható adatok, elutasítások száma, főbb okai, önkormányzatot terhelő kiadás nagysága.

2.2. Rendszeres gyermekvédelmi kedvezményre való jogosultság

Rendszeres gyermekvédelmi kedvezményre (a továbbiakban: kedvezmény) a gyermek szociális helyzete alapján jogosult, célja annak megállapítása, hogy a gyermek jogosult a törvényben meghatározott pénzbeli támogatások és egyéb kedvezmények igénybevételére.

A kedvezményre jogosult az a gyermek, akinek a családjában az egy főre jutó jövedelem

- gyermekét egyedül nevelő szülő, valamint súlyosan fogyatékos, tartósan beteg gyermek esetén nem haladja meg az öregségi nyugdíj mindenkori legkisebb összegének (továbbiakban: nyugdíjminimum) 145 %-át (41.325 Ft), 2022. szeptember 10-től 180 %-át (51.300 Ft),
- családban élők esetén a nyugdíjminimum 135 %-át (38.475 Ft), 2022. szeptember 10-től 165 %-át (47.025 Ft)

Együttes feltétel, hogy a gyermeket gondozó családban az egy főre jutó vagyon mértéke külön-külön számítva nem haladhatja meg a nyugdíjminimum húszszorosát, amely 2022-ben 570.000 Ft, vagy együtt számítva a nyugdíjminimum hetvenszorosát, amely 2022-ben 1.995.000 Ft.

A kedvezmény jogosít:

- „A Gyvt 21/B § (1) bekezdés aa) alpontja szerint a bölcsődés, az óvodás, az 1-8. évfolyamon nappali rendszerű iskolai oktatásban részt vevő és rendszeres gyermekvédelmi kedvezményben részesülő gyermek részére az étkeztetést ingyen kell biztosítani a (2) bekezdés a) és b) pontja alapján az (1) bekezdés aa) alpontja alá nem tartozó, rendszeres gyermekvédelmi kedvezményben részesülő gyermek és tanuló után az intézményi térítési díj 50 %-át” kedvezményként kell biztosítani) meghatározott gyermekétkeztetés normatív kedvezményének,

- szünidei gyermekétkeztetés
- pénzbeli támogatás,
- külön jogszabályban meghatározott egyéb kedvezményeknek igénybevételére.

2022. december 31. napján 4 gyermek volt jogosult a rendszeres gyermekvédelmi kedvezményre.

A Kormány a veszélyhelyzet kihirdetéséről szóló 478/2020. (XI.3.) Korm. rendeletével az élet és vagyonbiztonságot veszélyeztető tömeges megbetegedést okozó koronavírus-világjárvány következményeinek elhárítása, a magyar állampolgárok egészségének és életének megóvása érdekében Magyarország egész területére veszélyhelyzetet hirdetett ki 2020. november 4-ével.

A veszélyhelyzettel összefüggő átmeneti szabályokról szóló 2021. évi XCIX. törvény 96. §-a értelmében a 2020. november 4-e és a veszélyhelyzet megszűnését követő 30. nap között lejáró

- rendszeres gyermekvédelmi kedvezményre való jogosultság és
- a hátrányos, halmozottan hátrányos helyzet fennállását megállapító határozat hatálya meghosszabbodott 2022. augusztus 31. napjáig.

2.3 Hátrányos és halmozottan hátrányos helyzetű gyermekek

A hátrányos és halmozottan hátrányos helyzetű gyermek fogalma és e tény fennállásának megállapítása a Gyvt.-ben került szabályozásra. Ennek értelmében a hátrányos helyzet szempontjából meghatározó tényezők a következők:

- a szülő, családbafogadó gyám iskolai végzettsége alacsony, legfeljebb alapkörű végzettség,
- a szülő, családbafogadó gyám alacsony foglalkoztatottsága,
- elégtelen lakáskörülmények,
- nevelésbe vétel, valamint tanulói, hallgatói jogviszonyban álló fiatal felnőtt számára nyújtott utógondozói ellátás.

	2020.	2021.	2022.
Rendszeres gyermekvédelmi kedvezményben részesülők száma	9	11	4
Hátrányos helyzetűek száma	4	6	1
Halmozottan hátrányos helyzetűek száma	0	0	0
Rendszeres gyermekvédelmi kedvezményben részesülő családok száma	6	7	3
Családok száma, amelyben hátrányos helyzetű gyermekek élnek	2	3	1
Családok száma, amelyben halmozottan hátrányos helyzetű gyermekek élnek	0	0	0

2.4. Kiegészítő gyermekvédelmi támogatás

A kiegészítő gyermekvédelmi támogatásra az a rendszeres gyermekvédelmi kedvezményben részesülő gyermek gyámjával rendelt hozzátartozó jogosult, aki a gyermek tartására köteles, és nyugellátásban, korhatár előtti ellátásban, szolgálati járandóságban, táncművészeti életjáradékban, átmeneti bányászjáradékban, megváltozott munkaképességű személyek ellátásaiban, időskorúak járadékában vagy olyan ellátásban részesül, amely a nyugdíjszerű rendszeres szociális ellátások emeléséről szóló jogszabály hatálya alá tartozik.

A kiegészítő gyermekvédelmi támogatás havi összege - gyermekenként - a nyugdíjminimum 22 %-a, 6.270 Ft, fedezetét a központi költségvetés biztosította.

A támogatásra való jogosultságot a gyám lakóhelye szerinti illetékes önkormányzat jegyzője – határozatlan időre – állapítja meg, kizárólag pénzbeli ellátásként, amelynek feltételeit minden évben felül kell vizsgálni.

2022. évben nem volt ilyen jogosult.

2.5. Rendszeres gyermekvédelmi kedvezmény pénzellátása:

A Gyvt. 20/A. § (1) A gyámhatóság annak a gyermeknek, fiatal felnőttnek, akinek rendszeres gyermekvédelmi kedvezményre való jogosultsága

a) a tárgyév augusztus 1-jén fennáll, a tárgyév augusztus hónapjára tekintettel,

b) a tárgyév november 1-jén fennáll, a tárgyév november hónapjára tekintettel

alapösszegű pénzbeli támogatást folyósít, feltéve, hogy nem minősül a 67/A. §-ban foglaltak szerint hátrányos vagy halmozottan hátrányos helyzetűnek.

(2) A gyámhatóság annak a gyermeknek, fiatal felnőttnek, akinek a 67/A. § szerinti hátrányos vagy halmozottan hátrányos helyzete és rendszeres gyermekvédelmi kedvezményre való jogosultsága a gyámhatóság határozata alapján

a) a tárgyév augusztus 1-jén fennáll, a tárgyév augusztus hónapjára tekintettel,

b) a tárgyév november 1-jén fennáll, a tárgyév november hónapjára tekintettel

emelt összegű pénzbeli támogatást folyósít.

Akinek a kedvezményre való jogosultsága a fent említett időpontban fennállt, a tárgyév természetbeni támogatást nyújtottunk, amely mértéke 6000 Ft/gyermek, ill. 6500 Ft/gyermek volt.

2022.évben a pénzbeli támogatásban részesítettek átlagos száma átlagban 12 fő, a támogatásra felhasznált összeg 148 e Ft.

A települési önkormányzat jegyzője annak a gyámul kirendelt hozzátartozónak, akinek kiegészítő gyermekvédelmi támogatásra való jogosultsága

- tárgyév augusztus 1-jén fennáll, a tárgyév augusztus hónapjában – az augusztus hónapra járó kiegészítő gyermekvédelmi támogatás összege mellett,
 - tárgyév november 1-jén fennáll, a tárgyév november hónapjában - a november hónapra járó kiegészítő gyermekvédelmi támogatás összege mellett-
- pótlékot folyósít, melynek összege esetenként 8.400 Ft/gyermek.

A településen 2022.évben ilyen támogatási forma nem került megállapításra.

2.6. Szünidei étkeztetés

A Gyvt. 2016. január 1-től hatályos módosítása értelmében az önkormányzatoknak a hátrányos, vagy halmozottan hátrányos helyzetűnek nyilvánított gyermekek számára az iskolai tavaszi, őszi, téli szünetek munkanapjain, illetve a nyári szünetben legalább 43 munkanapon át déli meleg főétkeztetést kell biztosítani ingyenesen (2022-ben őszi szünet nem volt). Az óvodások az intézmények bezárása idején étkezhetnek. A szülőknek vagy törvényes képviselőknek igényt kell benyújtaniuk. A szünidei étkeztetésben átlagosan 6 fő vett részt.

2.7. Bursa Hungarica felsőoktatási ösztöndíj pályázat

A Bursa Hungarica Felsőoktatási Önkormányzati ösztöndíjpályázat 2022. évi fordulójához – úgy mint az előző esztendőkből – Kétpó Község Képviselő-testülete is csatlakozott. Érvényes pályázat nem volt.

2.8. Egyéb, a Gyvt.-ben szabályozott gyermekekre vonatkozó adatok

2.9. Védendő fogyasztókkal kapcsolatos feladatok

Két jogcímen lehet igényelni a védendő fogyasztóvá nyilvánítást: szociálisan rászoruló fogyasztóként, illetve fogyatékossgal élő fogyasztóként.

Szociálisan rászoruló fogyasztó részére önkormányzatunk akkor tud kiállítani igazolást, ha az igénylő rendszeres gyermekvédelmi kedvezményben vagy lakásfenntartási támogatásban részesül.

A szociálisan rászoruló fogyasztót különösen fizetési kedvezmények, úgymint a részletfizetés, a fizetési haladék, valamint az előre fizető mérő felszerelésének kedvezménye illeti meg.

2022. évben összesen 2 fő részére került védendő fogyasztóvá válási vagy megújítási kérelem leigazolásra.

II. Az önkormányzat által biztosított személyes gondoskodást nyújtó ellátások bemutatása

Az Intézmény tevékenységének bemutatása

A Berettyó-Körös Többcélú Társulás 2007. május 29-i ülésén döntött a **gyermekjóléti és szociális alapszolgáltatások társulás által fenntartott intézmény útján történő ellátásáról**, a Társulás Szociális Szolgáltató Központjának 2007. július 1. napjával történő létrehozásáról.

A Szociális Szolgáltató Központ alaptevékenysége:

- **gyermekjóléti szolgáltatás**
- **családsegítés**
- házi segítségnyújtás
- jelzőrendszeres házi segítségnyújtás
- szociális étkeztetés
- idősek nappali ellátása
- demens betegek nappali ellátása
- gyermekétkeztetés
- munkahelyi étkeztetés

Kiegészítő tevékenysége: helyettes szülői ellátás

Az Intézmény székhelyén és telephelyein nyújtott szolgáltatások, ellátási területek**Az Intézmény székhelyén és telephelyein nyújtott szolgáltatások, ellátási területek**

	Szolgáltatás	Ellátási terület
5420 Túrkeve, Széchenyi út 27		
	család- és gyermekjóléti szolgálat	Túrkeve
	házi segítségnyújtás	Túrkeve
5400 Mezőtúr, Kossuth L. tér 1.	család - és gyermekjóléti szolgálat	Mezőtúr, Mesterszállás, Mezőhék, Kétpó
	család- és gyermekjóléti központ	Mezőtúr, Mezőhék, Mesterszállás, Kétpó, Túrkeve
	helyettes szülői ellátás	Mezőtúr
5400 Mezőtúr, Makk József u. 34-36.	házi segítségnyújtás jelzőrendszeres házi segítségnyújtás étkeztetés idősek nappali ellátása demens betegek nappali ellátása	Mezőtúr, Mezőhék, Mesterszállás
5400 Mezőtúr, XVII.u.13-15.	házi segítségnyújtás étkeztetés idősek nappali ellátása demens betegek nappali ellátása	Mezőtúr
5400 Mezőtúr, Puskin u. 67.	házi segítségnyújtás étkeztetés idősek nappali ellátása, demens betegek nappali ellátása	Mezőtúr, Mesterszállás, Mezőhék
5452 Mesterszállás, Petőfi u.5.	gyermekétkeztetés	Mesterszállás
5452 Mesterszállás, Szabadság u. 24.	házi segítségnyújtás szociális étkeztetés	Mesterszállás
5411 Kétpó, Almásy tér 1	házi segítségnyújtás gyermekétkeztetés	Kétpó
5453 Mezőhék, Kossuth út 1.	szociális étkeztetés gyermekétkeztetés házi segítségnyújtás	Mezőhék

Munkánkat elsősorban az alábbi jogszabályok alapján végezzük:

- 1997. évi XXXI. törvény a gyermekek védelméről és a gyámügyi igazgatásról
- 15/1998 (IV. 30.) NM rendelet a személyes gondoskodást nyújtó gyermekjóléti, gyermekvédelmi intézmények, valamint személyek szakmai feladatairól és működésük feltételeiről

- 149/1997. (IX. 10.) Korm. rendelet a gyámhatóságokról, valamint a gyermekvédelmi és gyámügyi eljárásról
- 369/2013. (X.24) Korm. rendelet a szociális, gyermekjóléti és gyermekvédelmi szolgáltatók, intézmények és hálózatok hatósági nyilvántartásáról és ellenőrzéséről
- 1993. évi III. törvény a szociális igazgatásról és szociális ellátásokról
- 1/2000. (I. 7.) SzCsM rendelet a személyes gondoskodást nyújtó szociális intézmények szakmai feladatairól és működésük feltételeiről

I. Család-és Gyermekjóléti Szolgálat

A gyermekjóléti szolgáltatás által nyújtott ellátások bemutatása:

Intézményünk két szolgáltatási tevékenységet lát el:

1. Család – és Gyermekjóléti Szolgálat
 - általános személyes segítő szolgáltatás (családsegítés)
 - általános gyermekjóléti szolgáltatás
 - veszélyeztetettséget észlelő – és jelzőrendszer működtetése
2. Család – és Gyermekjóléti Központ
 - gyermekvédelmi gondoskodás keretébe tartozó hatósági intézkedéshez kapcsolódó gyermekjóléti szolgáltatási tevékenységek, feladatok
 - tanácsadási tevékenység biztosítása (pszichológiai és jogi tanácsadás)
 - speciális szolgáltatások biztosítása
 - o óvodai – iskolai szociális segítő tevékenység
 - o kapcsolattartás biztosítása
 - o készenléti szolgáltatás
 - o szociális diagnózis felvétele
 - o kórházi szociális munka

A Család – és Gyermekjóléti Szolgálat működése személyi-és tárgyi feltételei

A Család-és gyermekjóléti szolgáltatás – „alapellátás”, mely egy önként igénybe vehető szolgáltatás, Mezőtúr Közös Önkormányzati Hivatal és a hozzá tartozó települések Mesterszállás, Mezőhék, **Kétpó** közigazgatási területén állandó illetve tartózkodási hellyel illetve menekült státusszal rendelkező gyermekek és családtagjaik számára.

15/1998. évi NM rendelet 1. számú melléklete tartalmazza a szakmai létszámnormákat – amely szerint a család – és gyermekjóléti szolgálatban 4000 fő lakosságszámra (település/közös hivatalhoz tartozó települések) vetítve családsegítő 1 fő, (3 fő családsegítő és a felett közülük vezetőt kell ki nevezni), vagy ha ez magasabb létszámot eredményez – minden 25 ellátott családra 1 fő, de minimum 1 fő. 10 000 fő járási lakosságszámra vetítve 1 fő szociális asszisztens (ajánlott létszám).

A Család-és Gyermekjóléti Szolgálat szakmai vezető feladatait Biró-Varga Anikó látja el.

A Család – és Gyermekjóléti Szolgálat - külön szakmai egységként – a Gyvt. 39. § és a 40. § valamint az Szt. 64. – a (4) § szerint ellátja a gyermekjóléti és családsegítő feladatokat egyaránt. A családsegítő kollégák mindkét szolgáltatás feladatait ellátják Kétpó településen.

Az ellátások igénybevétele:

A Család – és Gyermekjóléti Szolgálat által nyújtott alapszolgáltatások önkéntesen, személyesen, térítésmentesen vehetők igénybe, intézményünk telephelyein. A személyes gondoskodás igénybevétele (ha a törvény másként nem rendelkezik) önkéntes és az ellátást igénybevevő kérelmére történik.

Ha a gyermek védelme – érdeke, az ellátás igénybevételével nem biztosított, a törvény az ellátás kötelező igénybevételét elrendeli, hatósági eljárás, beavatkozás formájában.

Ellátandó célcsoportok:

Az ellátási területünkön élő:

- szociális és mentálhigiénés problémákkal küzdő, veszélyeztetett és vagy krízishelyzetben lévő egyének/családok – gyermekek.
- az együttműködésre kötelezettek (hatósági beavatkozás révén),
- az észlelő – és jelzőrendszer által küldött egyének, családok,
- mindazok, akik problémájukkal az intézményhez fordulnak,
- alacsony jövedelemmel rendelkező személyek/családok, munkanélküliek,
- életvezetési problémákkal küzdő személyek/családok,
- gyermeknevelési problémákkal küzdő személyek/családok,
- csökkent munkaképességű személyek, egészségügyi problémákkal küzdő személyek,
- egyedül élők, időskorúak, szenvedélybetegek, pszichiátriai betegek

A Család - és Gyermekjóléti Szolgálat gondozási tevékenysége –Kétpó-

Család – és Gyermekjóléti Szolgálat tevékenysége 2022-ben	Együttműködési megállapodás alapján végzett szociális segítő munka		Hatósági beavatkozás alapján Központ által bevont szociális segítő munka		Nem együttműködési megállapodás alapján (egyszeri találkozással lezárható esetkezelés)	
	7 fő	2 család	1 fő	1 család	389 fő	344 család

Az önkéntesen igénybe vett szociális segítő tevékenység alapját **az együttműködési megállapodás képezi, melyben a felek együttműködési megállapodást kötnek az igényelt szolgáltatások tartalmára vonatkozóan.** Az igénybe vevőket tájékoztatjuk a szolgáltatásokra, az adataik kezelésére vonatkozóan.

Az együttműködési megállapodás alapján az alapszolgáltatás biztosítása egy évre szól. Cselekvési terv készül a probléma megoldására, melyet félévente felülvizsgál a családsegítő, melyet a jogszabályoknak megfelelően dokumentál (2021júliusától az **NRSZH rendszeren felül** a Gyermekünk védelmében elnevezésű informatikai rendszeren – **GYVR** – keresztül). A gondozási időn belül **folyamatosan tartjuk a kapcsolatot (konzultálunk) a családdal kapcsolatban álló észlelő – és jelzőrendszeri tagokkal.** Ha a probléma nem oldódott meg, vagy a gondozási folyamatban a gyermek veszélyeztetettsége merül fel, a családsegítő kezdeményezi a **gyermekvédelmi gondoskodás keretébe tartozó hatósági intézkedést.** Ilyenkor esetmegbeszélés, esetkonferencia összehívására kerül sor, a család és az érintett jelzőrendszeri tagok bevonásával.

Az év folyamán Kétpó településen 7 fővel (2 családból) kötöttünk együttműködési megállapodást és végeztünk szociális segítő tevékenységet. 1 család három gyermekkel az év folyamán elköltözött a településről, amelynek tényéről esetátadás keretében értesítettük a területileg illetékesé vált szolgáltatót. Egy beköltöző család esetében pedig megkezdtük a szociális segítő munkát.

1 családból egy gyermeket Központ által bevont szociális segítő munkával segítettük, akik gyermekvédelmi gondoskodás keretébe tartozó hatósági intézkedéssel (védelembe vett) érintettek, itt az ellátás az év folyamán eredményesség miatt lezárásra került.

Kétpón élő családok gondozása során a családsegítő segíti az igénybe vevőket a családban jelentkező működési zavarok ellensúlyozásában, a családban élő gyermek gondozásában, ellátásának megszervezésében. A családok életviteli problémáival küzdenek, de halmozott problémaként megjelenik az elhanyagolás, gyermeknevelési, családi – kapcsolati, foglalkoztatással, anyagi nehézségekkel kapcsolatos probléma is.

A hozzánk forduló Kétpón élő családokat otthonukban 15 alkalommal kerestük fel, látogattuk meg. Kétpó településen 9 fő esetében történt egyszeri találkozással lezárható esetkezelés.

Az igénybe vevők korcsoport szerinti megoszlása



Egyszeri találkozással lezárható esetkezelés során az alábbi problémákkal fordulhatnak hozzánk az igénybevevők:

1. ügyintézésrel kapcsolatos
 - szolgálati idő kiszámíttatása,
 - nyugdíj előtti álláskeresői segély intézése,
 - méltányossági nyugdíj – emelés kérelem, egyszeri segély igénylése
 - információnyújtás különféle ellátásokról,
 - nyilatkozatok, kérelmek, hivatalos levelek írása,
 - nyugellátással kapcsolatos ügyintézés (árvasági támogatás, özvegyi nyugdíj),
 - alanyi jogon járó családtámogatások megigénylése (GYES, GYET, anyasági támogatás, családi pótlékigénylés),
 - önkormányzati adatlapok kitöltése – rendkívüli települési támogatásigénylés, rendszeres gyermekvédelmi kedvezmény igénylése és megújítása, gyógyszer-támogatás, tüzelő támogatás igénylésében segítségnyújtás,
 - ügyintézésben segítségnyújtás – TAJ kártya, adókártya, anyakönyvi kivonat, személyigazolvány, lakcímkártya igénylés,
 - bírósági peres eljárásban adatlapok kitöltése,
 - Munkaügyi Központ regisztrációhoz adatlap kitöltés,
 - Közülemi számlák miatti egyeztetés a szolgáltatóval,
2. foglalkoztatással kapcsolatos
 - önéletrajzírás,

- információnyújtás álláskeresési támogatás, foglalkoztatást helyettesítő támogatásról,
 - NAV-nál való ügyintézés segítése
3. életviteli tanácsadás
- életvezetési problémák feltárása,
 - segítő beszélgetések,
 - az élet különböző területeinek: család, munka, anyagi javak, egészség, kapcsolatok feltárása, feltérképezése,
 - az egyén – és a család képessé tétele saját életének viteléhez,
4. családi konfliktusok
- a családi együttélés során jelentkező krízisek, élethelyzeti válságok feltárása, konfliktusok kezelése,
 - a válások, különélések kapcsán felmerülő gyermekelhelyezés, láthatás körüli problémák,
 - információnyújtás.
5. adományközvetítés
- elsősorban ruha-adományok és tartós használati cikkek közvetítése történik a Szolgálatnál

Adományközvetítés

- több alkalommal juttattak el a túrkevei kollégák ruha-adományokat a kétpói lakosoknak,
- 2018. óta folyamatosan az SZGYF munkatársaival a Rászoruló Személyeket Támogató Operatív Program keretében az együttműködés. E tevékenységen belül **Kétpó településen 2022-ben három alkalommal az alacsony jövedelmű, megváltozott munkaképességű rászoruló személyek (átlagban 7 fő) és évente egy alkalommal a 7-14 éves gyermeket nevelő rendszeres gyermekvédelmi kedvezményben részesülő családok tartós élelmiszercsomaghoz (6 fő) jutása során látunk el koordináló és közvetítő tevékenységet.**
- Augusztus hónapban 40 db iskolatáska és tanszercsomag került ünnepélyes keretek között átadásra a települések leendő elsősei számára. **Kétpó településen egy gyermek és családja részesült ebben a juttatásban.**
- A **Berettyó-Körös Többcélú Társulás Szociális Szolgáltató Központja** a 2022. évben is **pályázatot nyújtott be a Magyar Élelmiszerbank Egyesület által kiírt felhívásra.** Ennek keretében 2022-ben is részt vettünk és jelenleg is részt veszünk az „**Élelmiszermentésben**”, így naponta kerülhet pékáru, zöldség, gyümölcs a rászoruló családok asztalára, melyet a túrkevei **TESCO** Áruházból szállít az Intézmény Mezőtúrra: kedd, szerdai napokon, Kétpóra a csütörtöki napokon. **Túrkeven pedig hétfőn és pénteken** történik az élelmiszerosztás. 2022. évben még a mezőtúri **Lidl** áruház is csatlakozott az Élelmiszerbank élelmiszermentéséhez, így ebből az áruházból is lehetőségünk van **a hét minden napján** elszállítanunk a felajánlott élelmiszert s eljuttatni a rászoruló családokhoz.

	<i>Kétpó</i>		
	család	fő	kg
Tesco áruház Élelmiszerbank raktári elszállítás, Detki keksz felajánlása	175 (halmozott adat)	277(halmozott adat)	765

Az Élelmiszerbank által küldött tájékoztatás alapján a BKTT Szociális Szolgáltató Központhoz érkezett adomány értéke: 19.948.341-Ft volt.

A fenti adatokból is kiderül, hogy a Család-és Gyermekjóléti Szolgálat a kötelező feladatán túl, még mennyi lakost ér el az adományok közvetítése révén a kistelepüléseken is.



Iskolatáska adomány

A szakmai tevékenységekből is látszik, hogy a családsegítő kollégának a komplex, rendszer-szintű segítségnyújtás érdekében széleskörű szakmai ismeretekkel és kompetenciával kell rendelkeznie.

A Család-és Gyermekjóléti Szolgálatnál megjelenő probléma típusok:

Sok esetben fordul elő, hogy az észlelő – és jelzőrendszer által jelzett problémát a kliens nem látja problémának, az általa megfogalmazott probléma feltárásakor derül ki, hogy más, gyakran elakadás, nehézség vár megoldásra.

A gyermekek problémái, a családban észlelt veszélyeztető tényezők legnagyobb számban jelzések útján kerülnek a látókörünkbe, kisebb számban fordul elő, hogy a szülő egyéb problémája miatt kér segítséget és a segítő folyamat során derül fény a gyermek veszélyeztetettségére.

A gyermekek veszélyeztetettségének megszüntetése érdekében elsősorban önkéntes együttműködésen alapuló szolgáltatást ajánlunk fel a családoknak, amellyel próbáljuk az ügyfeleket is motiválni a változásra. Ha a családsegítő a szociális segítő tevékenysége során használt eszköztára kimerül, a szülők együttműködése csökken hatásági intézkedés kezdeményezése történik. A családon belüli működési zavarok elhárítása érdekében, a probléma megoldásához más szakemberek bevonása is szükséges, ilyenkor másik szolgáltatásba (pl. nevelési tanácsadó, egészségügyi szolgáltató, gyermekpszichiátriai ellátás) közvetítjük az igénybevevőket.

Az alábbi táblázat azokat a **probléma típusokat** sorolja fel, amelyek legjellemzőbbek, legmarkánsabban jelennek meg a Szolgálatnál szociális segítő munka által segített családoknál.

Elsődleges probléma szerint

probléma típusok	gondozásban családok elsődleges probléma szerint	álló száma (hozott)	problémák halmozott száma
------------------	--	----------------------------------	---------------------------

életviteli	1	2
családi - kapcsolati		1
családon belüli bántalmazás	--	--
elhanyagolás	1	2
ebből oktatási, nevelési elhanyagolás	--	--
gyermeknevelési		2
gyermekintézménybe való beilleszkedési nehézség	--	--
magatartászavar - teljesítményzavar	--	--
fogyatékoság, retardáció	--	--
lelki-mentális, pszichiátriai betegség	--	--
szenvedélybetegség	--	--
anyagi, megélhetési, lakhatással összefüggő	--	2
ügyintézésrel kapcsolatos	-	1
információkéréssel kapcsolatos	-	--
összesen	2	8

A Család-és Gyermekjóléti Szolgálat által nyújtott szakmai tevékenységek

Szakmai tevékenységek adatai:

szakmai tevékenységek	szakmai tevékenységek halmozott száma
információnyújtás	50
segítő beszélgetés	6
tanácsadás	16
ügyintézéshez segítségnyújtás	2
konfliktuskezelés	--
kríziskezelés	--
közvetítés ellátásokhoz (természetbeni)	21
közvetítés ellátásokhoz (pénzbeli)	1
közvetítés másik szolgáltatáshoz	--
környezettanulmány készítése	--
esetkonferencia	--
esetkonzultáció	15
esetmegbeszélés	1
szakmaközi megbeszélés	6
környezettanulmány elkészítésében való közreműködés	--
családlátogatás	20
adományközvetítés	8, valamint a hetente adományban részesülők száma
nevelési-oktatási intézmény gyermekvédelmi feladatainak segítése	3
ÖSSZESEN	129

A szakmai tevékenységekből is látszik, hogy a családsegítő kollégának a komplex, rendszerszintű segítségnyújtás érdekében széleskörű szakmai ismeretekkel és kompetenciával kell rendelkeznie, s olykor a problémák megoldása nem egyszerű, lelkileg is megterhelő.

Munkánk során azon dolgozunk, hogy az ellátott településeken élő gyermekek megfelelő anyagi és szociális biztonságban, megfelelő oktatási és kulturális közegben, békés, nyugodt környezetben, biztonságos, szeretetteljes, gondoskodó családban fejlődhessenek.

Ezeknek a feltételeknek megteremtése elsősorban a család feladata, de természetesen a szakembereknek segítenie kell ebben a családot.

Az elmúlt évek tapasztalatai azt bizonyítják, hogy a leghatékonyabb, a megfelelő időben érkező segítség. Az elején, a nehézségek kialakulásakor, az akadályok felmerülésekor érkező segítséggel lehet a legeredményesebben megakadályozni a problémák súlyosabbá válását.

A gyermekek veszélyeztettségének megelőzése érdekében végzett tevékenység:

E tevékenység **alapja** egy jól működő **észlelő és jelzőrendszer** kialakítása és működtetése. Tapasztalatunk szerint minél korábban jeleznek egy problémát, annál hatékonyabban tudjuk kezelni azt.

Az elmúlt évek folyamán is nagy hangsúlyt helyeztünk e rendszer kialakítására, és úgy érezzük, az együttműködés megvalósult a különböző intézmények, szervezetek között.

A családsegítőnek rendszeres kapcsolata van a településen működő és elérhető jelzőrendszer tagjaival (iskola, óvoda pedagógusaival, gyermekorvossal, védőnővel stb.).

Az együttműködés a jelzőrendszer tagjaival jónak mondható.

Az észlelő – és jelzőrendszer működése, működtetése:

A Család-és Gyermejjóléti Szolgálat feladatát nagyban befolyásolja, hogy hogyan működik az észlelő-és jelzőrendszer. Vagyis azok az intézmények, melyeknek jelzési kötelezettségük van, ha a gyermek vagy a család bármely okból történő veszélyeztettségét tapasztalják, milyen mértékben tesznek eleget kötelezettségüknek.

Az észlelő- és jelzőrendszer, intézmények, szakemberek és magánszemélyek közötti együttműködés, amelynek célja a problémák, veszélyeztető tényezők, krízishelyzetek észlelése és felismerése és jelzése az erre a célra kijelölt szolgáltató felé, folyamatos együttműködés és információáramlás biztosítása az egyének és családok problémáinak mielőbbi megoldása, a krízishelyzet következményeinek enyhítése, állapotromlásának megelőzése érdekében.

A jogszabály nem csak nevesíti az együttműködésre kötelezett szervezetek, szolgáltatók és személyek körét, hanem saját tevékenységük rendszerébe illesztve feladatukká teszi, hogy felkutassák a „szociális és mentális problémákkal küzdő” családokat és egyéneket és őket tájékoztatva ösztönözzék a kapcsolatfelvételt a családsegítést nyújtó szolgáltatóval (család- és gyermekjóléti szolgálat). A Gyvt-ben szabályozott gyermekvédelmi rendszerhez kapcsolódó feladatot látják el - a gyermek családban történő nevelkedésének elősegítése, a gyermek veszélyeztettségének megelőzése és megszüntetése érdekében - a törvényben meghatározott alaptevékenység keretében a **17. § (1)** foglalt intézmények, szervezetek.

A törvényben meghatározott intézmények és személyek kötelesek-jelzéssel élni a gyermek veszélyeztetettsége esetén a gyermekjóléti szolgálatást nyújtó szolgáltatónál, hatósági eljárást kezdeményezni a gyermek bántalmazása, illetve súlyos elhanyagolása vagy egyéb más, súlyos veszélyeztető ok fennállása, továbbá a gyermek önmaga által előidézett súlyos veszélyeztető magatartása esetén. Ilyen jelzéssel és kezdeményezéssel bármely állampolgár és a gyermekek érdekeit képviselő társadalmi szervezet is élhet.

A jelzőrendszer tagjainak törvényben rögzített feladata a gyermekek veszélyeztettségének figyelése és kezelése. A Család-és Gyermejjóléti Szolgálat számára pedig kötelezettség a jelzések

feltárása és megoldások keresése.

Kétpó település vonatkozásában 3 jelzés érkezett 2022-ben (védőnői szolgálattól, köznevelési, közoktatási intézménytől), amely a gondozott családok gyermekeit érintette, amely elsősorban a költözés miatti iskolaváltás nehézségeivel volt összefüggésben. A beköltöző család esetében védőnői jelzés alapján értesültünk a család problémájáról.

A családsegítőnek rendszeres kapcsolata van a településen működő és elérhető jelzőrendszer tagjaival (iskola, óvoda pedagógusaival, gyermekorvossal, védőnővel). Az együttműködés a jelzőrendszer tagjaival jónak mondható.

A jelzésekre megtett intézkedések általános jellemzői:

A jelzőlapon illetve írásban érkezett jelzés iktatását követően a Család- és Gyermekjóléti Szolgálat szakmai vezetője szignálja a családsegítő számára – konzultálnak a teendő lépésekről. Személyes megkeresés esetén a családsegítő szakember meghallgatja az igénybevevő panaszát és a szolgáltatónál rendszeresített módon dokumentálja a bejelentést és regisztrálja a probléma jellegét.

A családsegítő szakember a jelzés súlyosságának mértékében megteszi a szükséges lépéseket:

- kapcsolatfelvételi értesítés küldése az érintett személy/család számára,
- telefonon történő megkeresés,
- otthonában a jelzett címen való felkeresés,
- az érintett személlyel/családdal kapcsolatban lévő jelzőrendszeri tagok megkeresése.

Egyszeri találkozással, tanácsadással lezárható esetkezelés a jelzőrendszer tagjaitól érkezett jelzések alapján **12 gyermeket** és családját valamint **2 fő felnőtt igénybe vevőt érintett**. Az Ő esetükben nem vált szükségessé a hosszabb távú segítő folyamat megkezdése, nem került sor együttműködési megállapodás kötésére.

Az észlelő - és jelzőrendszeri tagokkal történő együttműködés lehetőségei, fórumai

Esetmegbeszélés – esetkonferencia – esetkonzultáció:

Az észlelő – és jelzőrendszeri tagokkal történő együttműködésünk során az alábbi munkaformákat választjuk:

Esetmegbeszélés – problémákat feltáró, megbeszélő illetve a segítő folyamat ellátását egyeztető munkaforma, mely egy adott eset (egyén, gyermek vagy család) ügyében az összes, az aktuális probléma megoldásában érintett szakember bevonásával történik. Célja a közös problémadefiniálás, az esetvezetés során vállalt feladatok tisztázása, a segítő folyamat együttes megfogalmazása, megnevezése. **2022-ben 1esetmegbeszélést szerveztünk 1 gyermeket érintően.** Több esetben vettünk részt a Család – és Gyermekjóléti Központ által szervezett esetmegbeszélésen a hatósági intézkedéssel érintett gyermekek ügyében.

Esetkonferencia – egy adott esettel kapcsolatban – a segítő folyamat során akár több alkalommal is – a segítő személy, az összes érintett és a lehetséges támaszt jelentő személy, intézmény képviselője részvételével szükséges tartani. Az esetkonferencia célja a **probléma feltárása, és közös megfogalmazása**, a veszélyeztetettség megszüntetéséhez, a megoldáshoz vezető lépések, feladatok meghatározása. **Itt történik annak eldöntése, hogy a gyermek veszélyeztetettsége milyen fokú, hogy szükséges-e a gyermek védelembevételének, vagy esetleg más hatósági intézkedésnek a kezdeményezése, javaslata.**

Esetkonzultáció – adott eset kapcsán zajló információcsere, tájékoztatás. Ezen a megbeszélésen nem az összes érintett szakember vesz részt, hanem a folyamat két személy között is történhet. Itt nem feltétlenül kerül sor feladat meghatározásra, de az sem kizárt, ki miben tud adhoc segítséget nyújtani az ügymenet aktuális állapotában pl. várandós kismama megjelent e a kötelező tanácsadási

időpontra, vagy eljutott e a megfelelő szakorvosi vizsgálatra a kliens stb.) Hatékony munkaforma. A szolgálat/központon belül a napi esetvezetés során felmerülő problémák vagy aktualitások átbeszélésére szükség lehet a továbblépés megtervezése érdekében. **Esetkonzultációra** a családok, gyermekek esetében **15** alkalommal került sor, elsősorban a családokkal, gyermekekkel mindennapi kapcsolatban álló szakemberekkel (pedagógus, védőnő, gyermekorvos, iskolai – óvodai szociális segítő).

Éves szakmai tanácskozás:

A törvényi előírásoknak megfelelően 2022-ben is megszervezésre került az Éves Tanácskozás. A jelzőrendszeri tagok írásos beszámolója alapján pedig elkészült az Intézkedési tervet, amely tartalmazza

- a jelzőrendszeri tagok írásos beszámolójának tanulságait,
- az éves célkitűzéseket,
- a településre vonatkozó célok elérése és a jelzőrendszeri működés hatékonyságának javítása érdekében tervezett lépéseket.

A Család - és Gyermejjóléti szolgálatnak évente 6 alkalommal tematikus szakmaközi jelzőrendszeri megbeszélést kell szerveznie, ennek témái:

- Elérhető szociális alapszolgáltatások tevékenységeinek megismerése településünkön, együttműködési lehetőségek feltérképezése
- Család, Esélyteremtő és Önkéntes Ház tevékenysége - együttműködési lehetőségek konzultációja
- Gyermekeink védelmében elnevezésű informatikai rendszer (GYVR) bemutatása az észlelő- és jelzőrendszer működése kapcsán,
- Igazolatlan iskolai mulasztással összefüggő jelzési feladatok,
- Igazolatlan óvodai mulasztással összefüggő jelzési feladatok,
- Baptista Tevékeny Szeretet Misszió Új Esély Központ és a család - és gyermejjóléti szolgáltatás együttműködésének lehetőségei

A Család – és Gyermejjóléti Szolgálat 2022. évben is kiemelt figyelmet fordított az észlelő- és jelzőrendszerre vonatkozó szakmai ismeretek hiányának megszüntetésére.

Fontos feladatunknak tartjuk, hogy a jelzőrendszeri tagok folyamatos tájékoztatást kapjanak a jogszabályi változásokról, esetlegesen a megjelenő protokollokról, annak tartalmáról.

Továbbra is elmondható, hogy az előző évekhez hasonlóan a jelzőrendszeri tagok egy része aktív és minden megbeszélésen jelen van. A nem aktív tagokat is motiválni, erősíteni kell, hogy jelzéssel éljenek. Ebben segítségünkre lehetnek az intézményekben tartózkodó óvodai – iskolai szociális segítők is, bevonásukkal a kapcsolatfelvétel és az együttműködés eredményesebb lehet.

Szolgálatunk több alkalommal hívta fel a figyelmét a jelzőrendszeri tagoknak a jelzések megtételének fontosságára. Kihangsúlyozva az időbeliség, a formális kommunikáció, valamint az együttműködés folyamatos fenntartásának fontosságát, mely nem merülhet ki csak és kizárólag a jelzések megtételével.

Szolgálatunk célja továbbra is, hogy a törvényi előírásoknak eleget tudjunk tenni a munkavégzésünk során, betartva a határidőket, és megfelelő segítséget tudjunk nyújtani a hozzánk fordulóknak, a jelzéssel érintett gyermekeknek, családoknak.

Cél, hogy a jogszabályoknak és protokolloknak megfelelően még több segítséget tudjunk nyújtani a gyermekek veszélyeztetettségének megelőzésében, időbeni felismerésében, a családból kiemelés elkerülése valamint a veszélyeztetettség megszüntetése érdekében.

A külső, társadalomból érkező, tőlünk független ok-okozati összefüggésekre, tényezőkre nemigen van ráhatásunk, de megpróbálunk úgy tevékenykedni, hogy tőlünk telhető módon minimálisra csökkentsük annak negatív hatásait, és minél inkább tudjunk alkalmazkodni a felmerülő problémákhoz, és a megoldáshoz vezető lépések érdekében a szakemberekkel szorosán együtt kell

működnünk.

II. Család-és Gyermekjóléti Központ

A Család-és Gyermekjóléti Központ ellátási területe: Mezőtúr, Túrkeve, Mesterszállás, Mezőhek, Kétpó közigazgatási területe.

Személyi feltételek:

A Család-és Gyermekjóléti Központ szakmai vezetője: Szabó Tímea

A Család és Gyermekjóléti Központ négy esetmenedzsere és három óvodai, iskolai szociális segítő tevékenységet végző szakember látja el a Járás öt települését.

Személyi feltételek a törvényi előírásoknak megfelelőek.

Tárgyi feltételek: Az irodák jól felszereltek, minden esetmenedzser és óvodai és iskolai szociális segítő a feladatai ellátásához, rendelkezik lap toppal, számítógéppel valamint rendelkezésre áll nyomtató, internet használat, szolgálati mobil telefon.

A Család-és Gyermekjóléti Központ tevékenysége

A Család-és Gyermekjóléti Központ feladata:

- a gyermek családban nevelkedésének elősegítése, a gyermek veszélyeztetettségének megelőzése érdekében a gyermek igényeinek és szükségleteinek megfelelő önálló egyéni és csoportos speciális szolgáltatásokat, programokat nyújt
- kapcsolattartási ügyeletet, ennek keretében közvetítői eljárást
- kórházi szociális munkát,
- gyermekvédelmi jelzőrendszeri készenléti szolgálatot,
- jogi tájékoztatásnyújtást,
- pszichológiai tanácsadást,
- szociális diagnózis készítése,
- óvodai és iskolai szociális segítő tevékenység,
- családkonzultációt, családterápiát, családi döntéshozó konferenciát;
- a gyermekvédelmi gondoskodás keretébe tartozó hatósági intézkedésekhez kapcsolódó, a gyermekek védelmére irányuló tevékenységet lát el, amelynek keretében
- kezdeményezi, a gyermek védelembevételét vagy súlyosabb fokú veszélyeztettség esetén a gyermek ideiglenes hatályú elhelyezését, nevelésbe vételét,
- javaslatot készít a veszélyeztetettség mértékének megfelelően a gyermek védelembevételére, illetve a családi pótlék természetbeni formában történő nyújtására, a gyermek tankötelezettsége teljesítésének előmozdítására, a gyermek családjából történő kiemelésére, a leendő gondozási helyére vagy annak megváltoztatására, valamint a gyermek megelőző pártfogásának mellőzésére, elrendelésére, fenntartására és megszüntetésére,
- együttműködik a pártfogó felügyelői szolgálattal és a megelőző pártfogó felügyelővel a bűnisméltés megelőzése érdekében, ha a gyámhatóság elrendelte a gyermek megelőző pártfogását,
- **a családjából kiemelt gyermek visszahelyezése érdekében családgondozást végez** - az otthont nyújtó ellátást, illetve a területi gyermekvédelmi szakszolgáltatást végző intézménnyel együttműködve - a család gyermeknevelési körülményeinek megteremtéséhez, javításához, a szülő és a gyermek közötti kapcsolat helyreállításához,
- **utógondozást végez** - az otthont nyújtó ellátást, illetve a területi gyermekvédelmi szakszolgáltatást végző intézménnyel együttműködve - a gyermek családjába történő visszailleszkedéséhez,
- **védelembe vett gyermek esetében elkészíti a gondozási-nevelési tervet, családgondozást végez.** A gondozási folyamatba amennyiben szükséges, bevonja a családsegítő munkatársat,

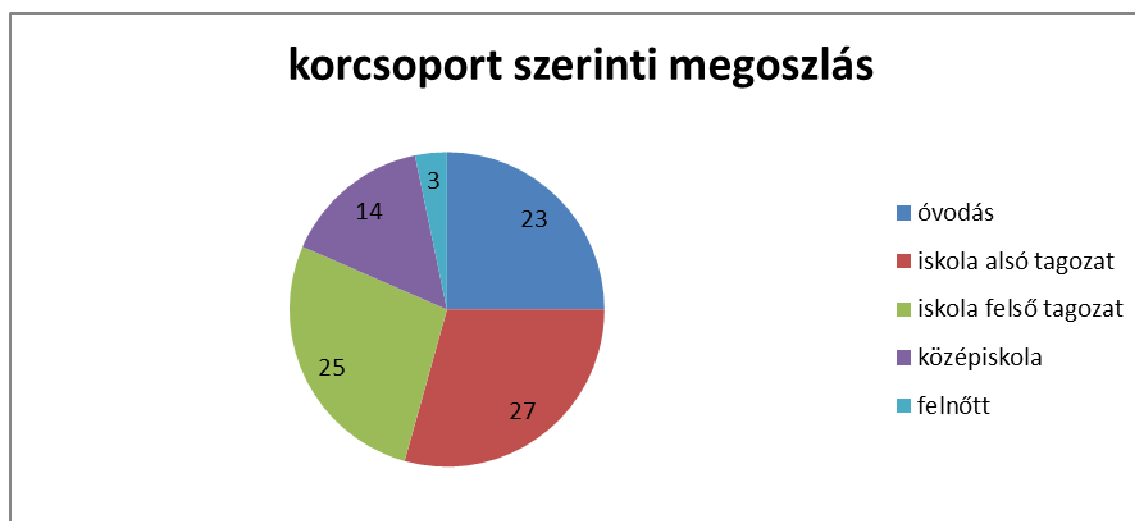
s a gondozási-nevelési tervet együtt készítik. Illetve a gyámhatóság megkeresésére a családi pótlék természetbeni formában történő nyújtásához kapcsolódó pénzfelhasználási tervet (a továbbiakban: pénzfelhasználási terv) készít

A központ feladataihoz tartozik a speciális szolgáltatások működtetése is.

A központ mezőtúri irodájában érhető el a **pszichológiai és jogi tanácsadás.**

	Mezőtúr	Kétpó	Mesterszállás	Mezőhék	Túrkeve
pszichológiai tanácsadás alkalmainak száma	361	30	19	12	183

Igénybe vevők korcsoport szerinti megoszlása



Pszichológiai tanácsadásra küldött estjelzésekben

- ❖ Megfogalmazott problémák
- ❖ Magatartási problémák - Óvodában-Iskolában-Otthon
- ❖ Agresszió
- ❖ Konfliktuskezelési probléma
- ❖ Családon belüli erőszak hatásai
- ❖ Szorongásos elakadás
- ❖ Gyászfeldolgozás
- ❖ Önértékelési zavar
- ❖ Túlzott zárkózottság
- ❖ Alkalmazkodási nehézségek

A jelzésben szereplő problémák súlyosságuk szerinti mértéke jellemzően egyre összetettebb, mélyebb – családi szintű, illetve a társadalmi szintű problémák is megfigyelhetők.

Igénybevétel módja

Előzetes családsegítő, esetmenedzseri, vagy egyéb jelzőrendszeri tag delegálása alapján vehető igénybe. A konzultációs folyamat időpontjáról vagy az Intézmény munkatársa vagy a tanácsadást végző szakember tájékoztatja az igénybe vevőt.

Jogi tanácsadást igénybe vevők száma: 9 fő volt.

Valamint:

- Kapcsolattartásra munkaidőben tudunk helyet biztosítani. Ebben az évben négy család tarthatta itt a kapcsolatot nevelésben lévő gyermekeivel. **Tevékenység száma: 55**
- Munkaidő után is folyamatosan biztosított a segítségnyújtásunk **a készenléti telefonos szolgálat által: 30**

A készenléti szolgálat célja a család- és gyermekjóléti központ nyitvatartási idején kívül felmerülő krízishelyzetekben történő azonnali telefonos segítség, tanácsadás vagy tájékoztatás nyújtása.

A készenléti szolgálatot állandóan hívható telefonszám biztosításával kell megszervezni oly módon, hogy a készenléti munkatárs szakszerű segítséget tudjon nyújtani vagy ilyen segítséget tudjon mozgósítani.

A hívható telefonszám kifüggesztésre került a Központ hirdetőtábláján valamint az ügyfélfogadási időn kívül látható a Központ ablakában. A család- és gyermekjóléti központ, tájékoztatást nyújt a lelkeség-telefonvonal elérhetőségéről is.

A Központ speciális szolgáltatása körébe tartozik még a **menekültekkel végzett tevékenység**, mely a 2022. évben **68 tevékenység számot eredményezett.**

A Család-és Gyermekjóléti Központ további feladata:

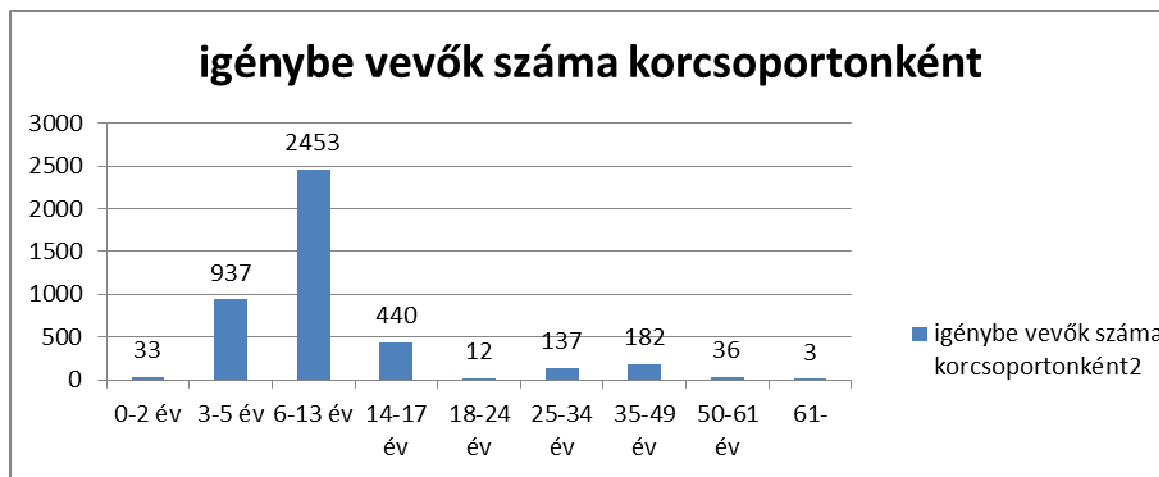
- Hatósági felkérésre jogsegély keretein belül az esetmenedzserek környezettanulmányt készítenek
- véleményezik a nevelésbe vett gyermekek és szülei időszakos kapcsolattartást

Szolgáltatásaink a társult településeken ebben az évben is maradéktalanul rendelkezésre álltak.

A Család-és Gyermekjóléti Központ szolgáltatásait igénybe vevők száma

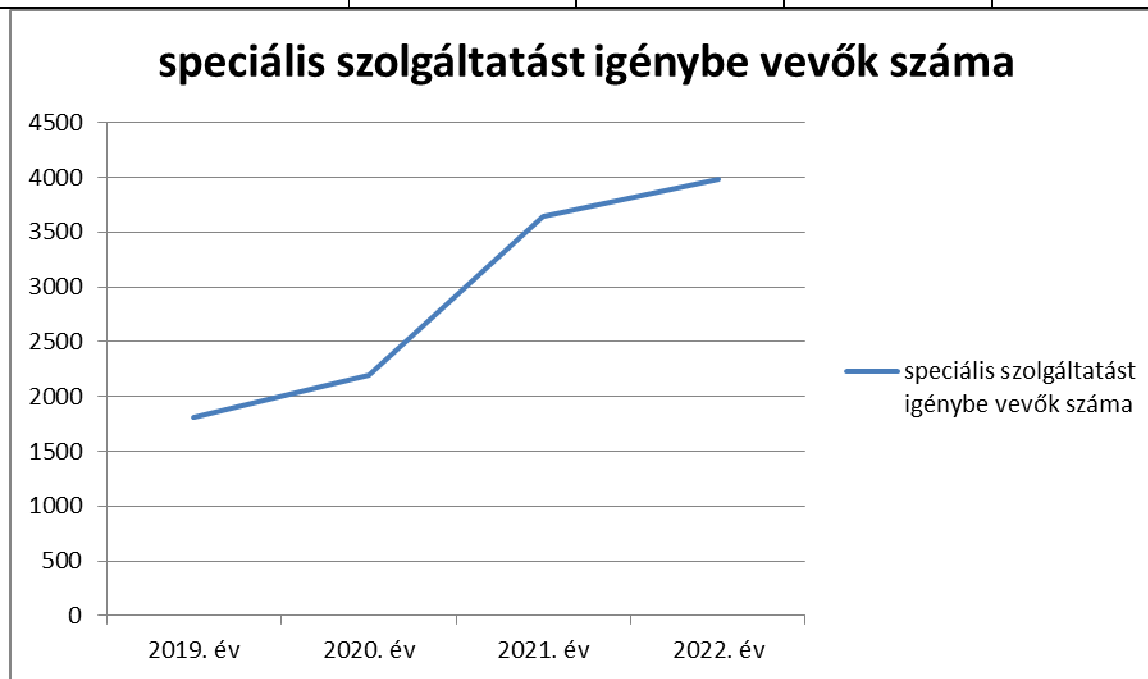
Igénybevétel módja	0-2	3-5	6-13	14-17	18-24	25-34	35-49	50-61	62-	össz.
speciális szolgáltatást igénybe vevők	3	898	2337	388	3	137	182	36	3	3987
jogerős hatósági intézkedésben érintett	30	39	116	52	9					246
összesen	33	937	2453	440	12	137	182	36	3	4233

A táblázatból kiderül, hogy a Központ hasonlóan a Szolgálathoz, nagy igénybe vevői létszámmal dolgozik. A leginkább érintett korcsoport a 6-13 év közötti korosztály valamint jelentős a 3-5 év közötti gyermekek száma is.



Család-és Gyermekjóléti Központ szolgáltatásait igénybe vevők száma 2019-2022 között

	2019. év/fő	2020.év/fő	2021.év/fő	2022.év/fő
Speciális szolgáltatást igénybe vevők száma	1811	2189	3646	3987
Jogerős hatósági intézkedésben érintett esetenedzseri tevékenységet igénybe vevők száma	293	218	230	246
összesen	2104	2407	3876	4233

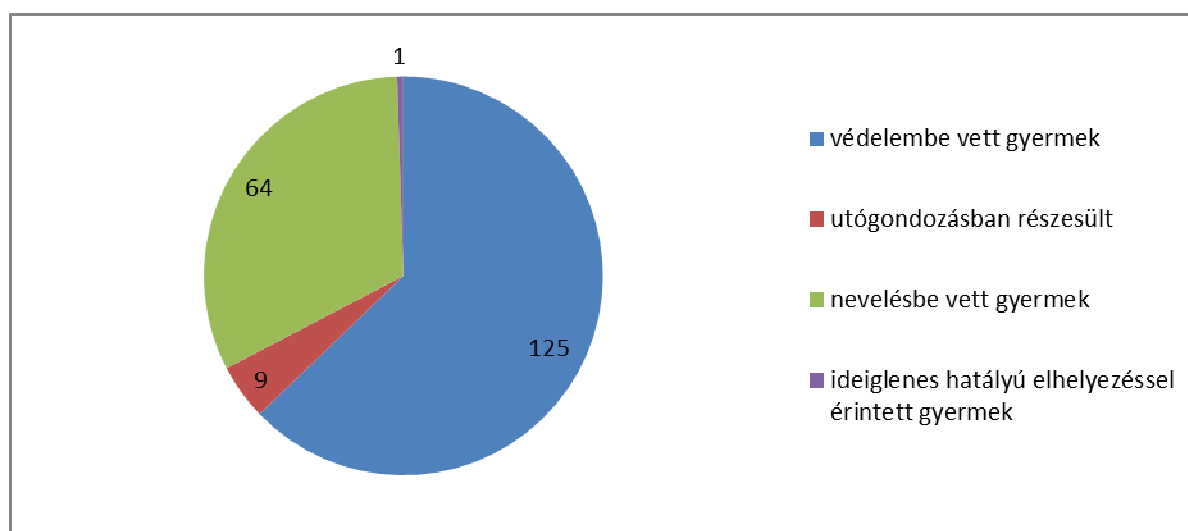


A diagram jól mutatja, hogy a speciális szolgáltatásokat igénybe vevők száma is évről évre növekszik, egyre nagyobb igény jelentkezik ezekre a szolgáltatásokra.

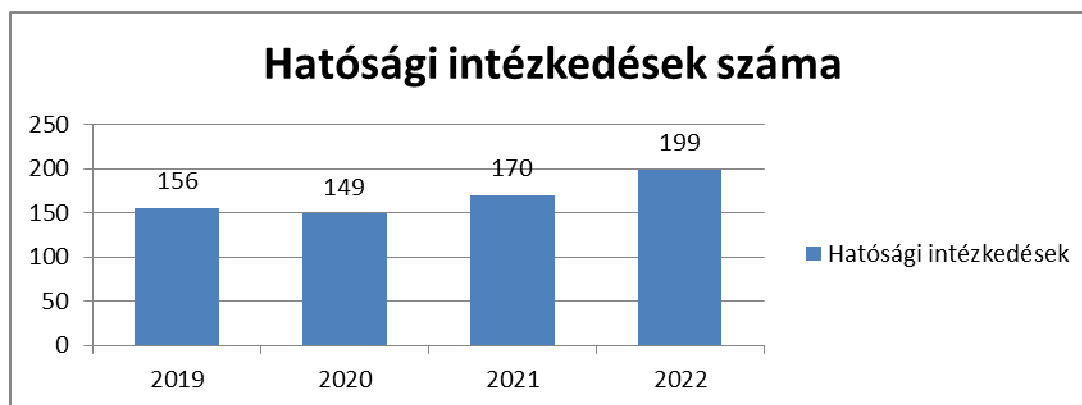
Látható, hogy 2019. évhez képest több mint duplájára emelkedett az igénybe vevők száma. A táblázat alapján is megállapítható, cél kell, hogy legyen a speciális szolgáltatások fejlesztése, hiszen a prevenció szolgáltatások azok, amelyek segítségével megelőzhető a gyermekek veszélyeztetettségének kialakulása illetve a szolgáltatások igénybe vételével az esetlegesen kialakult veszélyeztetettség megszüntethető.

Hatósági intézkedéshez kapcsolódó esetenedzseri tevékenységben érintett kiskorúak és a 18. élet betöltött fiatalok száma településenként

	védelembe vett gyermekek száma	utógondozott gyermekek száma	nevelésbe vett gyermekek száma	ideiglenes hatályú elhelyezés
Mezőtúr	101	8	44	1
Túrkeve	23	1	20	-----
Mesterszállás	1	-----	-----	-----
Mezőhék	---	-----	-----	-----
Kétpó	---	-----	-----	-----



Hatósági intézkedések számának alakulása 2019-2022 között



A diagramról láthatjuk, hogy a hatósági intézkedések száma növekedést mutat.

A hatósági intézkedéshez kapcsolódó tevékenységek és az érintettek száma

Tevékenységek	hatósági intézkedéshez kapcsolódó tevékenységek száma	hatósági intézkedéshez kapcsolódó tevékenység keretein belül érintettek száma
szociális segítő tevékenység	513	159
esetkonferencia	69	135
esetkonzultáció	238	188
esetmegbeszélés	25	81

egyéni gondozási-nevelési terv készítése	181	82
első védelembe vételi tárgyaláson való részvétel	23	38
felülvizsgálati tárgyaláson illetve elhelyezési értekezleten való részvétel	36	102
egyéb hatósági tárgyaláson való részvétel	15	22
családlátogatás	356	217
környezettanulmány készítése	79	114
egyéb	561	234
ÖSSZESEN	2101	1 349

Bűncselekmény vagy szabálysértés elkövetése miatt a **Gyámhivatal megelőző pártfogást**: 2 gyermek esetében rendelt el.

A gondozási folyamat során **a családokkal otthonukban 356 alkalommal** találkoztak az esetmenedzserek, ez kiemelkedő szám. Ebből is látszik, hogy az esetmenedzserek, a családsegítő kollégákkal együtt különös figyelmet fordítanak a családdal való találkozásokra.

A gyermekek problémáinak megoldása érdekében a családokkal, illetve egyéb szakemberekkel esetmegbeszéléseken, esetkonferenciákon és esetkonzultációkon vesz részt a Család-és Gyermekjóléti Központ esetmenedzsere illetve az óvodai és iskolai szociális tevékenységet végző szakember.

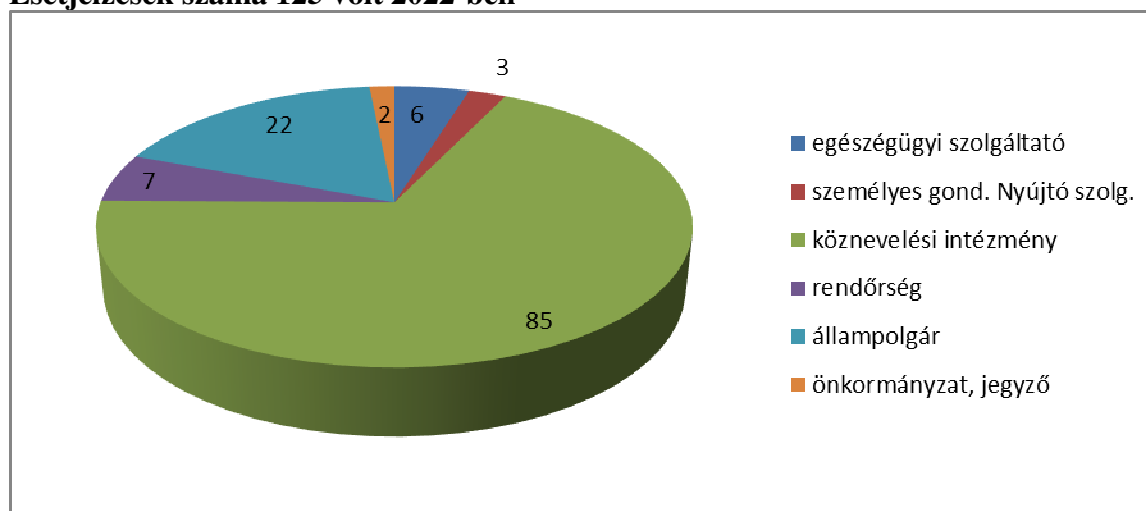
Kiemelkedő az esetkonzultációk, esetmegbeszélések, esetkonferenciák száma, mely a 2022. évben a következő képen alakult

- **esetkonzultáció: 238 volt, valamint 25 esetben vettünk részt esetmegbeszélésen, mely 81 gyermeket érintett és esetkonferenciát 69 alkalommal szerveztünk, mely 135 gyermeket érintett.**

Gyámhivatali felkérésre és belföldi jogsegély keretein belül **az esetmenedzserek 79 esetben készítettek környezettanulmányt** valamint **5 alkalommal kerültek bevonásra, melyben 121 gyermek volt érintett.**

Mezőtúri Járás területéről a Központba érkező esetjelzések

Esetjelzések száma 125 volt 2022-ben



A jelzések az alábbi jelzőrendszeri tagoktól érkeztek

- ❖ Egészségügyi szolgáltatók, védőnők: 6 jelzés

- ❖ Gyermekjóléti alapellátást nyújtók: 3 jelzés
- ❖ Köznevelési intézmények (óvoda, iskola): 85 jelzés
- ❖ Rendőrség: 7 jelzés
- ❖ Állampolgárok (szülők is ide tartoznak): 22 jelzés
- ❖ Önkormányzat, jegyző: 2 jelzés

A jelzésben érintett személyek száma 95, ebből 34 a védelembe vett gyermekek száma.

Esetjelzésekben megfogalmazott elsődleges problémák

- ❖ Igazolatlan óvodai és iskolai hiányzás: 51 esetjelzés
- ❖ Pszichológiai Tanácsadás szükségessége: 35 esetjelzés
- ❖ Magas óraszámú igazolt hiányzás: 11 esetjelzés
- ❖ Szabálysértés, bűncselekmény gyanúja, vagy ténye: 7 esetjelzés
- ❖ Családon belüli bántalmazás gyanúja: 5 esetjelzés
- ❖ Védőoltás elmaradása: 3 esetjelzés
- ❖ Falcolás: 2 esetjelzés
- ❖ Suicid utalás: 2 esetjelzés
- ❖ Felmerült a gyermek bántalmazása a szülő, vagy családtag által: 2 esetjelzés
- ❖ Fizikai elhanyagolás: 1 esetjelzés
- ❖ Szakértő vizsgálat elmaradása: 1 esetjelzés
- ❖ A gyermek kivizsgálásának megszakítása a szülő részéről: 1 esetjelzés
- ❖ Paprika spray használata az iskolában: 1 esetjelzés
- ❖ Iskolai magatartási probléma: 1 esetjelzés
- ❖ Éjszakai hangoskodás: 1 esetjelzés
- ❖

Esetjelzésekben másodlagosan megfogalmazott problémák

- ❖ Társak bántalmazása
- ❖ Iskolai csúfolódás
- ❖ Magas óraszámú igazolt hiányzás
- ❖ Szülő nem elérhető
- ❖ Hiányos felszerelés
- ❖ Védőoltás elmaradása
- ❖ Igazolatlan iskolai mulasztás
- ❖ Nagymértékű lemaradás

Az óvodai és iskolai szociális segítő tevékenység bemutatása

Jelenleg ezt a tevékenységet 3 fő látja el a Járás 5 település oktatási intézményeiben. Ezzel a szolgáltatással közel 3800 gyermeket érnek el a Család-és Gyermekjóléti Központ szakemberei.

- **Óvodai és Iskolai szociális segítő tevékenységek száma: 1050 volt, a speciális tevékenységen belül az ellátottak száma: 3894 fő**

Az óvodai és iskolai szociális segítő tevékenysége a prevenció területén is kiemelkedő fontosságú.

Óvodai és iskolai szociális segítő tevékenység prevenció tevékenysége

- **Nyári kistérségi programok**

Az óvodai és iskolai szociális segítő csapata immár harmadik alkalommal szervezte meg a nyári kistérségi programokat, melynek keretében négy településen (Túrkeve, Mezőhék, Mester-

szállás, Kétpó) biztosította a gyermekek nyári foglalkoztatását. Nyári kistérségi foglalkozásainkon összesen 113 gyermek és 7 fő szülő vett részt. A járásközpontban, Mezőtúron egy hetes Erzsébet tábort szerveztünk. Célkitűzésünk a kistérségi programok megszervezésekor az volt, hogy változatos, színes programokat biztosítsunk az érdeklődő gyermekek számára.

Kaszap Nagy István Református Általános Iskola Kétpó



Mezőhéki Óvoda



Kaszap Nagy István Református Általános Iskola



II. Rákóczi Ferenc Magyar Angol Két Tanítási Nyelvű Általános Iskola és Alapfokú Művészeti Iskola Mesterszállás



Mezőhéki Művelődési ház



- Az őszi időszak eseményei

2022. október 20.-án az Esély Közalapítvány felkérésére a helyi család és gyermekjóléti szolgálat bevonásával esély kerekasztal megbeszélést szervezett. A rendezvényre városunk összes köznevelési intézménye és a területileg illetékes Vöröskereszt is meghívást kapott. Az Esély Óra a Jász-Nagykun-Szolnok Megyei Család, Esélyteremtő és Önkéntes Ház ingyenes szemléletformáló programja diákok számára. Az órák célja, hogy a résztvevő, különböző korosztályú gyermekek és fiatalok megismerjék a fogyatékos emberek speciális élethelyzetét.



2022. november 22.-én a Petőfi Sándor Általános Iskolában az autizmusról hallgathattunk meg előadást, mely a diákoknak segíthet abban, hogy jobban meg tudják érteni az autizmussal élők problémáját. A tornateremben pedig az Esély Közalapítvány önkéntesei a mozgássérültség témakörében tartottak a gyermekeknek interaktív programot. Másnap a Vöröskereszt önkéntesei tartották meg ugyanitt a „Lányból-nővé, fiúból-férfivá” című előadásukat, melynek keretében az 5-8. osztályos diákok jobban megismerhették testük hormonális működéséből adódó változásokat, a nemi érés folyamatát. A tornateremben interaktív módon szerezhettek tudást az önkéntes segítségnyújtásról, valamint az újraélesztésről. Aznap délután az előadók a Kaszap Nagy István Református Általános Iskolában folytathatták programjaikat.



2022. 11. 20. –án a Kaszap Nagy István Református Általános Iskola meghívásának tettünk eleget, Márton nap alkalmához köthető népi játékokkal, tánczással leptük meg az alsós, 1-4. osztályos gyermekeket.



A Túrkevei Óvodai Igazgatóság és Bölcsőde két tagintézményében ugyanezzel a programmal szórakoztattuk a gyermekeket, természetesen figyelembe véve az életkori sajátosságokat. Reméljük, hogy a közeljövőben még sok meghívásnak tudunk eleget tenni.



- az adventi időszak eseményei

Az adventi időszak minden ember életében kiemelkedő jelentőséggel bír, hiszen karácsony a szeretet, és advent a várakozás és a szeretetet megszentelése és kiteljesedése. A mikulásvárás és a karácsony nekünk, szociális segítőknek, jó alkalmat biztosít arra, hogy aktívan kapcsolódjunk az óvodák, általános és középiskolák által szervezett programokba, jelenlétünkkel, egyéni tudásunkkal és képességeinkkel színesítsük, gazdagítsuk az adventi készülődés eseményeit. A pedagógusok meghívásának most is szívesen eleget tettünk, több korosztályban és intézményben Mikulás-napi mese és kézműves foglalkozást tartottunk, részt vettünk adventi koszorú és teremdíszítésben, mikulásváró jógát tartottunk, zsűriztünk zsoltáréneklő versenyen és énekeltünk a karácsonyi ünnepeken.



A
Ki-
lián
óvo-
dá-
ban
egy-
dí-
szes
pos-
talá-

dát
ké-
szí-
tet-
tün



k, segítségével a gyermekek hamarabb el tudták postázni rajzaikat, kívánságaikat a Mikulásnak. A mezőtúri katolikus óvodában és iskolában a közös szülői adventvárás programjaként bekapcsolódtunk a kézműves tevékenységekbe. A Rákóczi úti Általános Iskola által szervezett „Titok délután” című foglalkozást tartottunk, majd a 4. osztályos gyermekekkel közösen adventi koszorú - készítő versenyen vettünk részt. A Mezőtúri Kossuth úti Általános Iskolában immár hagyománnyá vált, hogy a Németh József matematika emlékverseny megyei fordulója itt kerül megrendezésre.

Az intézményi programok, ünnepek megszervezésén és lebonyolításán túl nem felejtkeztünk el az adományok összegyűjtéséről sem. A Magyar Vöröskereszt munkatársaival együtt Túrkevéen, két helyszínen adománygyűjtést szerveztünk, melybe tevékenyen bekapcsolódtak a helyi középiskola közösségi szolgálatot teljesítő diákjai, valamint a Kaszap Nagy István Református Általános Iskola kiscserkész csapata. Az összegyűjtött adományokat a Család és Gyermejjóléti Szolgálat munkatársai juttatják el a rászoruló családoknak.

A Család - és Gyermejjóléti Központ további prevenció – szabadidős tevékenysége:

A Család-és Gyermejjóléti Szolgálat által életre hívott nyári szabadidős foglalkozás elsődlegesen abból a célból szerveződött, hogy a nyári szünidő alatt segítséget nyújtsunk a rászoruló családoknak a gyermekek foglalkoztatását illetően. Sok családnak nincs lehetősége arra, hogy ilyenkor valóban hasznos elfoglaltságokat biztosítsanak gyermekeik számára. A Család-és Gyermejjóléti Központ által szervezett programsorozat nagy segítséget nyújt mind a gyermekeknek, mind a szülőknek.

Azoknak, akiknek nincs lehetőségük a szabadidejük változatos eltöltésére, a foglalkozások rengeteg új tapasztalatot és élményt adhatnak. Emellett alternatívákat is nyújt nekik az idejük hasznos eltöltéséhez.

A 2022. évben a programsorozatot a Család-és Gyermejjóléti Központ óvodai és iskolai szociális segítők szervezték és valósították meg a járás 5 településén, mely a fentiekben részletesen bemutatásra került.

A Család - és Gyermejjóléti Központ - Erzsébet tábor

A tábor időpontja: 2022. 07. 11. – 2022. 07. 15.

Táborban résztvevő gyerekek száma: 20 fő

Ebből hátrányos helyzetű: 17 fő

Ebből rendszeres gyermekvédelmi kedvezményben részesül: 17 fő

Ebből SNI-s: 2 fő

Programok:

A programokat a kiírás szerinti tematikának megfelelően szerveztük és valósítottuk meg, az alábbiak szerint.

Önismeret

A táborban résztvevő gyerekek többsége már korábbról ismerte egymást, viszont voltak olyanok, akik első ízben táboroztak velünk. Fontosnak tartjuk kiemelni, hogy idén egy ukrán menekült kislány is lehetőséget kapott a velünk való tábori élményszerzésre.

A fentiek figyelembe vételével már az első napon kiemelten fontos célunk volt, hogy a gyermekek segítségével megismertessük az újonnan csatlakozókkal a magyar hagyományokat, tájegységünkre jellemző szokásokat, mely a közösségépítéshez hozzájárul.

Önismereti játékok keretében a gyerekek közelebb kerülhettek egymáshoz.

Lehetőségünk adódott a Családbarát Magyarország által promotált esélyegyenlőség programja által, interaktív foglalkozás keretében egy látássérült és egy hallássérült személy mindennapi tevékenység bemutatása. A gyerekek a gyakorlatban megismerhették a jelelés nyelvét, illetve hogy hogyan lehet egy látássérültnek segíteni. Ez az érzékenyítő foglalkozás nagy hatással volt a táborozó gyerekekre, elősegítette az empátikus készségük, szociális kompetenciájuk fejlődését.



Sport, egészségtudatosság

Az utolsó napon délelőtt a sporté, a mozgásé volt a főszerep, méghozzá a zumbá-é, melyet mindannyian nagyon vártunk. A város egyik oktatójától játékos formában tanulhattuk meg a salsa, csa-csa és a rumba alaplépéseit. A zumba után a szabadban sportoltak a gyerekek. Volt, aki focizott volt, aki az újonnan vásárolt játékokkal játszott.



Természeti értékeink

A negyedik nap a természeté volt a főszerep. Krizsán Tamás környezetvédelmi mérnök a szabadban a Ligeti tónál „teknősbéka vadászatot” tartott a gyerekeknek, illetve nagyon sok érdekességet tudhattunk meg a teknősbéka fajtáiról, életéről, táplálkozásáról, szaporodásáról. Beszélt a vidrákról, madarokról, vízi növényekről és felhívta a figyelmünket a környezetvédelem fontosságára. A bőséges ebéd után a délutáni program az általa működtetett Cserebogár Vendégházban folytatódott. A kertben kialakított mesterséges tavat körbe ülve érdeklődve hallgathattuk meg, hogy hogyan alakította ki a tavacsát, milyen növényeket és állatokat telepített a tóba. A nagy forróság miatt behúzó-

tunk a vendégházba, ahol meghallgathattuk Krizsán Tamástól, a Berettyó szabályozásáról, a város ivóvíz rendszerének kialakításáról, a Kis-Berettyó vízgyűjtő szerepéről szóló összefoglalóját.



Művészeti nevelés, hagyományörzés

A tábor első napjának délutánján kézműves tevékenységet is végeztünk, illetve elkészítettük a tábor zászlóját.

A tábor második napján meglátogattuk Cseh Magi fazekas mester műhelyét. A mester röviden ismertetett bennünket a helyi fazekasság hagyományaival, majd a gyerekek saját kezűleg készíthettek ajándékokat szeretteiknek, barátaiknak. Később többen kipróbálhatták a korongozást.



Ebéd után a Móricz Zsigmond Könyvtár és Közösségi Ház gyermekkönyvtárának voltunk a vendégei. Színvonalas előadást hallhattunk a Berettyó és a Körös folyók helytörténetéről, amely szorosan kapcsolódott az ismertető utáni kvízzjátékhoz.



A tábor utolsó napján ebéd után a Kuruc Hagyományőrző Egyesület elnöke beszélt a kuruc korról, a kurucok és labancok ruhaviseletéről, fegyvereiről és életvitelükről.

A gyerekeket és a kísérők jelmezbe öltöztetve játékos interaktív korabeli jelenetet dramatizáltak. Mindenki kivétel nélkül nagyon élvezte a kuruc korba történő bepillantást.



Kirándulás



A harmadik napon a kirándulásé volt a főszerep. A dévaványai Sterbetz István Tűzokvédelmi Látogatóközpont értékeit tekinthettük meg. A csoportvezető segítségével megismerkedtünk a pusztai növény és élővilágával, főhangsúlyt fektetve a tűzokok életvitelére, melyet filmen is és élőben is megtekinthettünk. A gyerekek kedvence természetesen az állatsimogató volt.

Család-és Gyermejóléti Központ együttműködésének bemutatása:

Az elmúlt években sikeres munkakapcsolatot tudtunk kialakítani a városi oktatási intézményekkel valamint a Mezőtúron működő civil szervezetekkel, a Magyar Vöröskereszt Jász - Nagykun Szolnok Vármegyei koordinátorával, a Városi Polgárőr Egyesülettel, a Fiatal Családosok Klubja Egye-

sület mezőtúri tagszervezetével a FICSAK Mezőtúr Alapítvánnyal valamint a J-N-SZ Megyei Család, Esélyteremtő és Önkéntes Ház munkatársaival.

- 2022. március 04.-én részt vettünk a Városi Oktatási Centrumban a FICSAK által szervezett Drog prevenciók napon. Melyen a város közel ezer diákja volt jelen, hogy meghallgassa Dr. Zacher Gábor előadását.
- Az Orosz - Ukrán háború kitörését követően Mezőtúr városa közel 20 fő ukrán menekültet fogadott a Városi Oktatási Centrumban. Ez követően májusban érkezett egy család, akik azóta is itt élnek. A családot rendszeresen segítjük adományokkal.
- 2022. évben 3. alkalommal került megrendezésre a FICSAK nyári tábora, melyben mi is aktívan részt vállaltunk, így 20 gyermek számára nyújthattunk maradandó élményt
- December 06.-án lehetőségünk volt a Városháza Kávézó és a FICSAK Mezőtúr Alapítvánnyal 30 db mikuláscsomagot kiosztanunk, mellyel sikerült boldog perceket szerezni a megajándékozott gyermekeknek.
- December 11.-én a városi adventi ünnepeksorozat részeként a Községi Házban a Vöröskereszt, a FICSAK és a BKTT Szociális Szolgáltató Központ szervezésében karácsonyi játszóházat valósítottunk meg, melyre nagy volt az érdeklődés.
- Mezőtúr lakosainak felajánlásából tudtunk 20 db csomagot kiosztani a hátrányos helyzetű családoknak.
- A karácsonyi készülődés időszakát egy buszos kirándulással zártuk. A FICSAK szervezésében 40 hátrányos helyzetű gyermeket tudtunk elvinni Budapestre a Parlamentbe, ahol a Képviselői Éteremben megebédelhettünk. Ezt követően a Bazilikát látogattuk meg és ittunk egy forró teát az Adventi vásárrban. Ezt köszönjük Herczegh Zsolt Országgyűlési Képviselő Úrnak, aki a Parlamenti belépés lehetőségét biztosította számunkra, az Ő vendégei lehet-



tünk.

Dr. Zacher Gábor előadása



Adományok gyűjtése, osztása

- Tavasztól a karácsonyi ünnepekig bezárólag folyamatosan fogadtuk a városból érkező ruha és bútor adományokat, amit a rászoruló családok számára juttattunk el valamint rendszeresen elérhető bárki számára az intézmény folyosóján kihelyezett adománydoboz.
- November 18.-án a Penny Marketben gyűjtöttünk a Magyar Vöröskereszt szervezésében a rászoruló családok számára.
- Az adventi időszakban az idősek valamint a tanyán élő családoknak is tudtunk egy-egy nagyobb adománycsomaggal kedveskedni, melynek kiosztásában segítségünkre volt a Polgár-ország Elnöke.
- Immár második alkalommal, három magát megnevezni nem kívánó mezőtúri vállalkozó adományának köszönhetően több mint 200 csomagot készítettünk, s juttattuk el a gyermekek számára valamint a felajánlásoknak köszönhetően sok-sok játékkal is megajándékozhattuk őket.

Képekben





A Család-és Gyermekjóléti Központ szakmai vezetőjének további tevékenysége

A Család - és Gyermekjóléti Központ szakmai vezetője folyamatosan részt vesz a Jelzőrendszer által szervezett szakmai Fórumokon, megbeszéléseken.

A Család - és Gyermekjóléti Központ szakmai vezetője elkészítette a Központra vonatkozó Éves szakmai tervét és Ellenőrzési Tervét.

2021. évtől nagy kihívás volt áttérni, egy új elektronikus szakmai rendszerben történő esztendőzseri munkára, az úgynevezett GYVR-ben (Gyermekeink Védelmében Rendszer) történő dokumentálásra, mely, azóta folyamatosan fejlesztés alatt áll, ez okoz némi nehézséget a munkavégzés során.

Összegzés:

A fenti beszámolóból kiderül, hogy mind a Család-és Gyermekjóléti Központ, mind a Család-és Gyermekjóléti Szolgálat széleskörű tevékenységet lát el a Járáshoz tartozó településeken. Próbáljuk segítő, együttműködő tevékenységünket az ellátási területünkhöz tartozó lakosokkal megismertetni. Ennek köszönhetően egyre többen veszik igénybe szolgáltatásainkat, reméljük ez így lesz a jövőben is.

Bízunk abban, hogy a tervezett fejlesztésekkel Intézményünk fejlődik, szolgáltatásaink igénybe vétele zavartalaná válik. Lesz elegendő helyünk a speciális ellátások számára, a segítő beszélgetésekre, a tanácsadásokra valamint a szakemberek számára. Úgy látjuk, hogy szükséges lenne új szolgáltatások bevezetése is, mint a családterápia, a mediáció, hiszen tapasztala-

tunk szerint a családban illetve az iskolában jelentkező problémák megoldását nagyban segítenék ezek a szolgáltatások.

Az Erzsébet tábor illetve a nyári szabadidős tevékenységek valamint az iskolai és óvodai szociális segítő tevékenységet végzők munkája, a gyermekek számára ad lehetőséget a fejlődésre, kiemelt figyelmet fordítva a hátrányos illetve a halmozottan hátrányos helyzetű gyermekekre. Továbbra is bízunk abban, hogy tevékenységünkkel, az általunk nyújtott szolgáltatásokkal elégedettek lesznek.

2. A gyermekétkeztetés megoldásának módjai, kedvezményben részesülőkre vonatkozó statisztikai adatok az oktatási és nevelési intézményekben

Az intézményvezetők tájékoztatása alapján Kétpó községben a gyermekétkeztetés módjai, igénybevételére vonatkozó adatok a következők:

2.1. ÁMK Napköziotthonos Óvoda

Óvoda neve:	Ellátott gyermekek száma:	HH gyermek:	HHH gyermek:	Veszélyeztetett gyermek:	Sajátos nevelési igényű gyermekek száma:
Napköziotthonos Óvoda 2021/2022-es nevelési év (2022. 01.01.-2022.08.31-ig)	16 fő	0 fő	2 fő	0 fő	1 fő
Napköziotthonos Óvoda 2022/2023-as nevelési év (2022. 09.01.-2022.12.31-ig)	17 fő	0 fő	0 fő	0 fő	0 fő

Gyermekétkeztetés megoldásának módja:

Az intézményünkbe járó gyermekek 100 %-a igénybe veszi a napi háromszori óvodai étkezést. Év elején tájékoztattuk a szülőket az ingyenes gyermekétkeztetéssel kapcsolatos lehetőségről, feltételeiről. Az óvodapedagógusok közreműködésével megtörtént a kedvezményre jogosultság felmérése, igazolások összegyűjtése. A kedvezményes (ingyenes) étkezésben részesül az intézményünkbe járó gyermekek 90 %-a. Az ingyenes óvodai étkezés bevezetése a családoknak nagy segítség.

A csoportban dolgozó óvodapedagógusok, dajkák törekednek a gyermekek ösztönzésére, biztatására az új ízek megismerésére, elfogadására.

Óvoda neve:	Egésznapos ellátásban részesülők száma:	Félnapos gyermekek száma:	Ingyenes étkezők száma:
Napköziotthonos Óvoda 2021/2022-es nevelési év (2022. 01.01.-2022.08.31-ig)	16 fő	0 fő	14 fő
Napköziotthonos Óvoda 2022/2023-as nevelési év (2022. 09.01.-2022.12.31-ig)	17 fő	0 fő	15 fő

A gyermekek napközbeni ellátásának, a gyermekek átmeneti gondozásának biztosítása, ezen ellátások igénybevétele, s ezzel összefüggő tapasztalatok:

Az Óvodánkban biztosított a gyermekek napközbeni ellátása, a szülők igényéhez igazodva. Minden, az intézményünkbe jelentkező gyermek felvételre került.

3 éves kortól kötelező óvodába járás bevezetésének eredményeként a szülők nagyobb figyelmet fordítanak, hogy gyermekük részese legyen az óvodai nevelésnek, mely a közösségi nevelés, az egyéni fejlesztések lehetőségeinek biztosítása mellett, a gyermekek rendszeres, egészséges táplálkozása szempontjából is nagyon fontosnak tartunk. Az óvodapedagógusok figyelemmel kísérik a gyermekek hiányzásait. Az igazolásokat, naprakészen ellenőrzik, gyűjtik.

A JNSZM Pedagógiai Szakszolgálat Mezőtúri Tagintézményének dolgozóival napi kapcsolatban állunk. Nevelési év elején minden 3. és 5. évet betöltött gyermek logopédiai szűrését elvégezték, amennyiben szükségesnek látták további vizsgálatra került sor. A logopédiai fejlesztést a szakszolgálat biztosítja a gyermekek számára.

A SNI gyermekek száma intézményünkben 2022. év márciusáig 1 fő. A BTMN gyermekek száma átlag 4 fő. Minden gyermek fejlesztése megoldott a szakvéleményben meghatározottak szerint. A gyermekek speciális fejlesztését elsőrendűnek tekintjük, ezért saját forrásból is biztosítjuk megbízási szerződéssel a fejlesztésben közreműködő szakembereket az intézményünkben.

Intézményünkben a gyermekek védelmével kapcsolatos teendők ellátására minden óvodapedagógus kiemelt figyelmet fordít, mely az intézményvezető irányításával, összefogásával valósul meg.

A szülők többsége együttműködő, elfogadja az óvodai élet alapvető szabályait, problémás esetekben az óvodapedagógusok következetesen törekszenek a mindezek megismertetésére, betartatására. Figyelemmel kísérjük a családok életkörülményeit, melynek legeredményesebb módja a családlátogatás, a fogadó óra, az egyéni beszélgetések a szülőkkel, gyermekekkel.

Nagyon fontosnak tartjuk, hogy közösen a Család- és Gyermejkölési Központ munkatársaival segítsünk ezeken a családokon. Célunk, hogy amennyiben mód van rá, olyan segítséget kapjanak, amellyel megszokott környezetükben nevelkedhessenek a gyermekek.

Óvodánkban biztosított az esélyegyenlőség a szociálisan hátrányos helyzetű és halmozottan hátrányos helyzetű gyermekek számára. A gyermekek veszélyeztetettségének megelőzéséért mindent megpróbálunk megtenni, a már kialakult veszélyeztetettség szakszerű, körültekintő, tapintatos kezelésére törekszünk.

A jövőre vonatkozó javaslatok, célok meghatározása a Gyvt. előírásai alapján:

A gyermekek fejlődését folyamatosan nyomon követjük, segítjük, a szülőkkel folyamatos kapcsolattartásra törekszünk, problémás esetekben a Családsegítő és Gyermejkölési Központ dolgozóival együttműködve próbálunk a gyermekek érdekében segítséget nyújtani.

2.2. Kaszap Nagy István Református Általános Iskola Kétpói Tagintézménye

Gyermekek napközbeni ellátása

Iskolánkban a gyermekek ellátása 8 osztályban folyik. Reggel 7¹⁵-től biztosítunk ügyeletet. A tanítás 8 órakor kezdődik és 16 óra után ér véget. Délután a szülő kérésére indokolt esetben a tanulók korábban is elhagyhatják az iskolát, ha nincs tanítási órájuk. Délután az iskolában maradó gyerme-

kek 2 csoportban tanulnak 16 óráig. A diákoknak délután történik a különféle versenyekre való felkészítése, illetve ekkor történik az SNI és BTMN- s tanulók ellátása.

III. A felügyeleti szervek által gyámhatósági, gyermekvédelmi területen végzett szakmai ellenőrzések tapasztalatainak, továbbá a gyermekjóléti és gyermekvédelmi szolgáltató tevékenységet végzők ellenőrzésének alkalmával tett megállapítások bemutatása.

A 2022. évben nem került sor szakmai ellenőrzésre.

IV. Jövőre vonatkozó javaslatok, célok meghatározása a Gyvt. előírásai alapján (milyen ellátásokra és intézményekre lenne szükség a problémák hatékonyabb kezelése érdekében, gyermekvédelmi prevenció elképzelések).

Ahogy az a beszámolóból kiderül, nagyon fontos az észlelő- és jelzőrendszer megfelelő működése. Ez az alapja annak, hogy az adott problémát minél hamarabb orvosolni tudják a szakemberek. Ennek elengedhetetlen feltétele a jelzőrendszer tagjainak együttműködése, a közös gondolkodás, szükség esetén az azonnali cselekvés. Mindehhez hozzátartozik a kölcsönös tájékoztatás, visszajelzés. Ezek fontosságát nem lehet elégszer hangsúlyozni, hiszen sok esetben egy késedelmes jelzés, vagy késedelmes reagálás visszafordíthatatlan károkat is okozhat.

A pszichológiai tanácsadás kiszélesítése, szélesebb körben történő elérhetősége hozzájárulhat a családban jelentkező problémák hatékonyabb megoldásához. Mindezek elősegíthetik, hogy a gyermekek saját családjukban nevelkedhessenek, minél kevesebb esetben kerüljön sor hatósági intézkedésre, a gyermek családból való kiemelésére.

V. A települési önkormányzat és a civil szervezetek közötti együttműködés keretében milyen feladatok, szolgáltatások ellátásában vesznek részt civil szervezetek (alapellátás, szakellátás, szabadidős programok, dropprevenció stb.)

Meg kell említeni a kétpói lakosok segítőkészségét is, hiszen számos esetben tapasztalhattuk, hogy nehéz helyzetben képesek összefogni, segíteni a rászoruló családokat akár személyes segítségnyújtással, adományokkal.

8. Összegzés

Kétpón biztosítottak a gyermekvédelem, a gyermekjóléti szolgáltatás alapintézményei. Az itt dolgozó szakemberek sokszor erőn felül segítik a nehéz sorsú családokat. A beszámoló több pontja is megemlíti a gyermekvédelmi észlelő- és jelzőrendszer fontosságát. Hatékony segítség akkor nyújtható, ha a problémát minél hamarabb felismerik, és jelzik az illetékes szakemberek felé. A gyermekvédelem alappillére az együttműködés, a jelzőrendszer tagjai közötti folyamatos kapcsolattartás, és nagyon fontos a prevenció is.

A szülők, a családban élő felnőttek, a gyermekekkel foglalkozó szakemberek felelőssége hatalmas a gyermekek védelme terén. Példamutatással, tanítással, őszinte, értő beszélgetéssel sokat javíthatunk a helyzeten. Minden gyermek, minden eset egyedi, mely mindig egyedi megoldást is kíván, ehhez kell az, hogy a szakemberek, a szülők közösen döntsenek, mely döntés meghozatala során legyenek tekintettel a gyermek mindenképp felett álló érdekére.

A beszámoló elkészítéséhez felhasznált jogszabályok, dokumentumok:

1. Magyarország Alaptörvénye
2. A gyermekek védelméről és a gyámügyi igazgatásról szóló 1997. évi XXXI. törvény
3. A gyámhatóságokról, valamint a gyermekvédelmi és gyámügyi eljárásról szóló 149/1997.(IX.10.) Kormányrendelet

4. A Berettyó-Körös Többcélú Szociális Szolgáltató Központ Család- és Gyermekjóléti Központ, Család- és Gyermekjóléti Szolgálat beszámolója; előkészítette: Kádár Anikó Intézményvezető,
5. Nevelési, oktatási intézmény
6. Mezőtúri Közös Önkormányzati Hivatal Kétpói Kirendeltsége beszámolója